

Projekt nr 8

z dnia 22 grudnia 2022 r.

Zatwierdzony przez Burmistrza Stronia Śląskiego

**UCHWAŁA NR
RADY MIEJSKIEJ STRONIA ŚLĄSKIEGO**

z dnia 30 grudnia 2022 r.

w sprawie sprawy wystąpienia do Ministra Spraw Wewnętrznych i Administracji z wnioskiem o zmianę urzędowej nazwy miejscowości Stronie Śląskie (obręb Stronie Wieś) na Stronie Wieś, położonej w gminie Stronie Śląskiej, w powiecie kłodzkim, w województwie dolnośląskim.

Na podstawie art. 18 ust. 2 pkt 15 ustawy z dnia 8 marca 1990 r. o samorządzie gminnym (t.j. Dz. U. z 2022 r. poz. 559 ze zm.) oraz art. 8 ust.1, ust.2 i ust.4 ustawy z dnia 29 sierpnia 2003 r. o urzędowych nazwach miejscowości i obiektów fizjograficznych (t.j. Dz.U. z 2019 r. poz. 1443), **Rada Miejska Stronia Śląskiego uchwala, co następuje:**

§ 1.1 Postanawia się wystąpić do Ministra Spraw Wewnętrznych i Administracji za pośrednictwem Wojewody Dolnośląskiego z wnioskiem o zmianę urzędowej nazwy wsi Stronie Śląskie (obręb Stronie Wieś) na Stronie Wieś, położoną w gminie Stronie Śląskie, w powiecie kłodzkim, w województwie dolnośląskim.

2. Treść wniosku stanowi załącznik do niniejszej uchwały.

§ 2. Wystąpienie z wnioskiem do Ministra Spraw Wewnętrznych i Administracji o zmianę urzędowej nazwy miejscowości poprzedzone zostało konsultacjami z mieszkańcami wsi Stronie Śląskie.

§ 3. Wykonanie uchwały powierza się Burmistrzowi Stronia Śląskiego.

§ 4. Uchwała wchodzi w życie z dniem podjęcia.

Załącznik do uchwały nr
Rady Miejskiej Stronia Śląskiego
z dnia 30 grudnia 2022 r.

Stronie Śląskie, dnia 30.12.2022 r.

Pan Mariusz Kamiński
Minister Spraw Wewnętrznych i Administracji
za pośrednictwem
Wojewody Dolnośląskiego

Rada Miejska Stronia Śląskiego na podstawie art. 8 ust. 1 i 2 ustawy z dnia art. 8 ust.1, ust.2 i ust.4 ustawy z dnia 29 sierpnia 2003 r. o urzędowych nazwach miejscowości i obiektów fizjograficznych (t.j. Dz.U. z 2019 r. poz. 1443) zwraca się z wnioskiem o zmianę urzędowej nazwy wsi Stronie Śląskie na Stronie Wieś, położonej w gminie Stronie Śląskie, powiecie kłodzkim, województwie dolnośląskim.

UZASADNIENIE

Zgodnie z zapisami art. 8 ustawy z dnia 29 sierpnia 2003 r. o urzędowych nazwach miejscowości i obiektów fizjograficznych, urzędowa nazwa miejscowości jest ustalana, zmieniana lub znoszona na wniosek rady gminy, na której obszarze jest położona miejscowość. Rada gminy przedstawia wniosek ministrowi właściwemu do spraw administracji publicznej za pośrednictwem wojewody. W przypadku wniosku dotyczącego nazwy miejscowości zamieszkaney, rada gminy jest obowiązana uprzednio przeprowadzić w tej sprawie konsultacje z mieszkańcami danej miejscowości w trybie, o którym mowa w art. 5 a ust. 2 ustawy z dnia 8 marca o samorządzie gminnym (t.j. Dz. U. z 2022 r. poz. 559 ze zm.). Do wniosku kierowanego do ministra dołącza się również opinię starosty powiatu, na którego terenie położona jest miejscowość, jako właściwego w sprawach geodezji i gospodarki gruntami oraz mapę topograficzną z zaznaczonymi granicami miejscowości będącej przedmiotem wniosku.

Mieszkańcy wsi Stronie Śląskie zwrócili się z prośbą do Burmistrza Stronia Śląskiego o zmianę nazwy wsi, którą zamieszkują, na Stronie Wieś. Prośbę sygnowała w imieniu mieszkańców pani sołtys sołectwa Stronie Wieś. W związku z tym, że na przestrzeni lat mieszkańcy po raz drugi zwrócili się z wnioskiem tej samej treści, Burmistrz zdecydował przychylić się do ich prośby i zlecił przeprowadzenie procedury zmiany nazwy miejscowości, zwłaszcza, że sam również uważa, że zmiana jest zasadna.

W gminie Stronie Śląskie znajdują się dwie bezpośrednio ze sobą sąsiadujące miejscowości o tej samej nazwie, miasto Stronie Śląskie oraz wieś Stronie Śląskie. Sytuacja ta powoduje liczne komplikacje wśród mieszkańców, turystów, kurierów, czy nawet pogotowia ratunkowego. Mieszkańcy gminy poradzili sobie z tym problemem wprowadzając do potocznej mowy nazwę Stronie Wieś. Potoczna nazwa stała się tak powszechna, że wielu mieszkańców używa jej jak prawidłowej urzędowej nazwy miejscowości – wpisując adres Stronie Wieś na przesyłkach lub załatwiając formalności urzędowe.

Zauważalne jest pewne zakłopotanie mieszkańców, kiedy korygowana jest nazwa Stronie Wieś na obowiązującą obecnie Stronie Śląskie.

Niezwykle istotną sprawą w kwestii nazewnictwa jest turystyczny charakter gminy. Turyści wybierając miejsce wypoczynku niejednokrotnie szukają wypoczynku na wsi, natomiast odnajdując miejsca noclegowe w Stroniu Śląskim uważają, że dany obiekt (pensjonat, prywatne kwatery...) znajduje się w mieście i rezygnują z rezerwacji pobytu w tym miejscu. Jednoznaczne podkreślenie w nomenklaturze wiejskiego charakteru miejscowości pozwoli uniknąć tego typu nieścisłości.

Przez długi czas udawało się unikać konfliktów związanych z identycznymi nazwami dwóch miejscowości poprzez nadawanie im zupełnie różnych numerów adresowych. W mieście zawsze była nazwa ulicy, natomiast wieś nie miała nadawanych nazw ulic, nadawano tylko numery budynkom. Dynamiczny rozwój wsi Stronie Śląskie i duża aktywność inwestorów budujących coraz więcej domów sprawiły, że należało wprowadzić na wsi nazwy ulic, co jest przyczyną licznych komplikacji. Nie tylko turyści, ale także mieszkańcy gminy Stronie Śląskie mają problem z lokalizacją adresu i stwierdzeniem gdzie jest miasto, a gdzie jest wieś. Zmiana nazwy wsi Stronie Śląskie pozwoli uniknąć pomyłek.

Realizując postanowienia § 7 ust. 1 uchwały nr XXI/128/16 Rady Miejskiej Stronia Śląskiego z dnia 29 kwietnia 2016 roku w sprawie zasad i trybu przeprowadzania konsultacji z mieszkańcami Gminy Stronie Śląskie (Dz. Urz. Woj. Doln. Z 2016 r. poz. 2379) w dniu 28 października 2022 r. została podjęta uchwała nr LVIII/360/22 Rady Miejskiej Stronia Śląskiego w sprawie przeprowadzenia konsultacji społecznych dotyczących urzędowej nazwy miejscowości – wsi Stronie Śląskie na Stronie Wieś. W konsekwencji konsultacje zostały przeprowadzone w terminie 01.12.2022-16.12.2022 za pośrednictwem środków komunikacji elektronicznej. W konsultacjach mogła wziąć udział każda pełnoletnia osoba zamieszkująca wieś Stronie Śląskie. Pytanie, na które odpowiadali mieszkańcy brzmiało: Czy jesteś za zmianą nazwy miejscowości – wsi Stronie Śląskie na Stronie Wieś? Do wyboru były dwie odpowiedzi TAK, NIE. Obszar objęty konsultacjami zamieszkuje 171 osób pełnoletnich, które mogły wziąć udział w konsultacjach. Wyrazić swoją opinię zdecydowało się 50 osób. Spośród nich 16 osób udzieliło odpowiedzi negatywnej, natomiast 34 osoby wyraziły się w tym temacie pozytywnie. Zgodnie z § 13 ust. 3 Uchwały NR XXI/128/16 Rady Miejskiej Stronia Śląskiego z dnia 29 kwietnia 2016 r. w sprawie zasad i trybu przeprowadzania konsultacji z mieszkańcami Gminy Stronie Śląskie, wyniki konsultacji nie są wiążące dla organów Gminy, lecz stanowią istotną opinię przy podejmowaniu rozstrzygnięć dotyczących zagadnienia poddawanego konsultacjom. Biorąc ten zapis pod uwagę, zgoda większości osób, które brały udział w konsultacjach, powinna zostać potraktowana jako istotna opinia, jako wola mieszkańców, którą należy wypełnić zgodnie z ich oczekiwaniami.

Wypełniając wymogi art. 8 ust.4 pkt 4 ustawy z dnia 29 sierpnia 2003 roku o urzędowych nazwach miejscowości i obiektów fizjograficznych (t.j. Dz. U. z 2019 r. poz.1443) Burmistrz Stronia Śląskiego zwrócił się z wnioskiem do Starosty Kłodzkiego o wyrażenie opinii odnośnie zmiany nazwy wsi Stronie Śląskie na Stronie Wieś. Dnia 08 listopada 2022 r. Starosta Kłodzki wyraził opinię pozytywną dla tego projektu (nr pisma GK.6620.354.2022.KG2) przychylając się tym samym do propozycji mieszkańców i popierając działania Burmistrza Stronia Śląskiego w tym zakresie. Opinia Starosty Kłodzkiego jest załącznikiem nr 2 do niniejszego wniosku.

Zmiana nazwy miejscowości nie będzie rodzić dla mieszkańców obowiązków związanych z wymianą dokumentów (a co za tym idzie, nie powstaną koszty z tym związane), w tym:

1. nie będzie konieczna wymiana dowodów osobistych – z uwagi na fakt, że ustawa z dnia 6 sierpnia 2010 roku o dowodach osobistych (t.j. Dz. U. 2022 poz. 671 ze zm.) nie przewiduje w nowych dowodach osobistych umieszczania informacji o adresie zameldowania, a zgodnie z

art.88 dowody osobiste wydane przed 1 marca 2015 r. zachowują ważność do upływu terminów w nich zawartych;

2. nie będzie konieczna wymiana paszportów – z uwagi na fakt, że ustawa z dnia 27 marca 2022 roku o dokumentach paszportowych (Dz. U. z 2022 r. poz 583 ze zm.) nie przewiduje w paszportach umieszczania informacji o adresie zameldowania;
3. nie będzie konieczna wymiana praw jazdy – z uwagi na fakt, że art. 18b ustawy z dnia 05 stycznia 2011 roku o kierujących pojazdami (t.j. Dz. U. z 2021r. poz. 1212 ze zm.) mówi, że w przypadku utworzenia, połączenia, podzielenia lub zniesienia powiatów lub zmiany nazwy powiatu albo miejscowości prawa jazdy lub pozwolenia na kierowanie tramwajem wydane przed dniem wejścia w życie przepisów tworzących, łączących, dzielących lub znoszących powiaty lub zmieniających nazwę powiatu albo miejscowości, zachowują ważność;
4. nie będzie konieczna wymiana dowodów rejestracyjnych – z uwagi na fakt, że art. 79 c ustawy z dnia 20 czerwca 1997 roku prawo o ruchu drogowym (t.j. Dz. U. z 2022 r. poz. 988 ze zm.) mówi, że w przypadku utworzenia, połączenia, podzielenia lub zniesienia powiatów lub zmiany nazwy powiatu albo miejscowości, dowody rejestracyjne, blankiety profesjonalnych dowodów rejestracyjnych, pozwolenia czasowe, tablice rejestracyjne, profesjonalne tablice rejestracyjne i znaki legalizacyjne wydane przed dniem wejścia w życie przepisów tworzących, łączących, dzielących lub znoszących powiaty lub zmieniających nazwę powiatu albo miejscowości, zachowują ważność.

Koszty związane ze zmianą nazwy miejscowości mogą powstać po stronie przedsiębiorców. Będą one warunkowane wymianą pieczętek (należy zaznaczyć, że w Polsce przedsiębiorca nie ma obowiązku posiadać pieczątki firmowej), banerów reklamowych, tablic informacyjnych, czy ulotek bądź informacji na stronach internetowych. Podkreślić tu jednak trzeba, że wiele osób już teraz opisuje w swoich materiałach wieś Stronie Śląskie, jako Stronie Wieś, w celu zaznaczenia odrębności od miasta (co jest w szczególności ważne wśród przedsiębiorców świadczących usługi na rzecz turystów), ze względu na to problem wydatków związanych ze zmianą nazwy miejscowości będzie miał dla przedsiębiorców marginalne znaczenie, a u dużej części może nawet nie wystąpić.

Dolnośląska Służba Dróg i Kolei we Wrocławiu zgodnie z art. 20 ust.4 ustawy z dnia 21 marca 1985 roku o drogach publicznych (t.j. Dz.U z 2022 r. poz. 1963 ze zm.) poniesie koszt wymiany tablic z nazwą miejscowości.

Wnioskowana zmiana nazwy miejscowości nie wywoła skutków finansowych dla Gminy Stronie Śląskie.

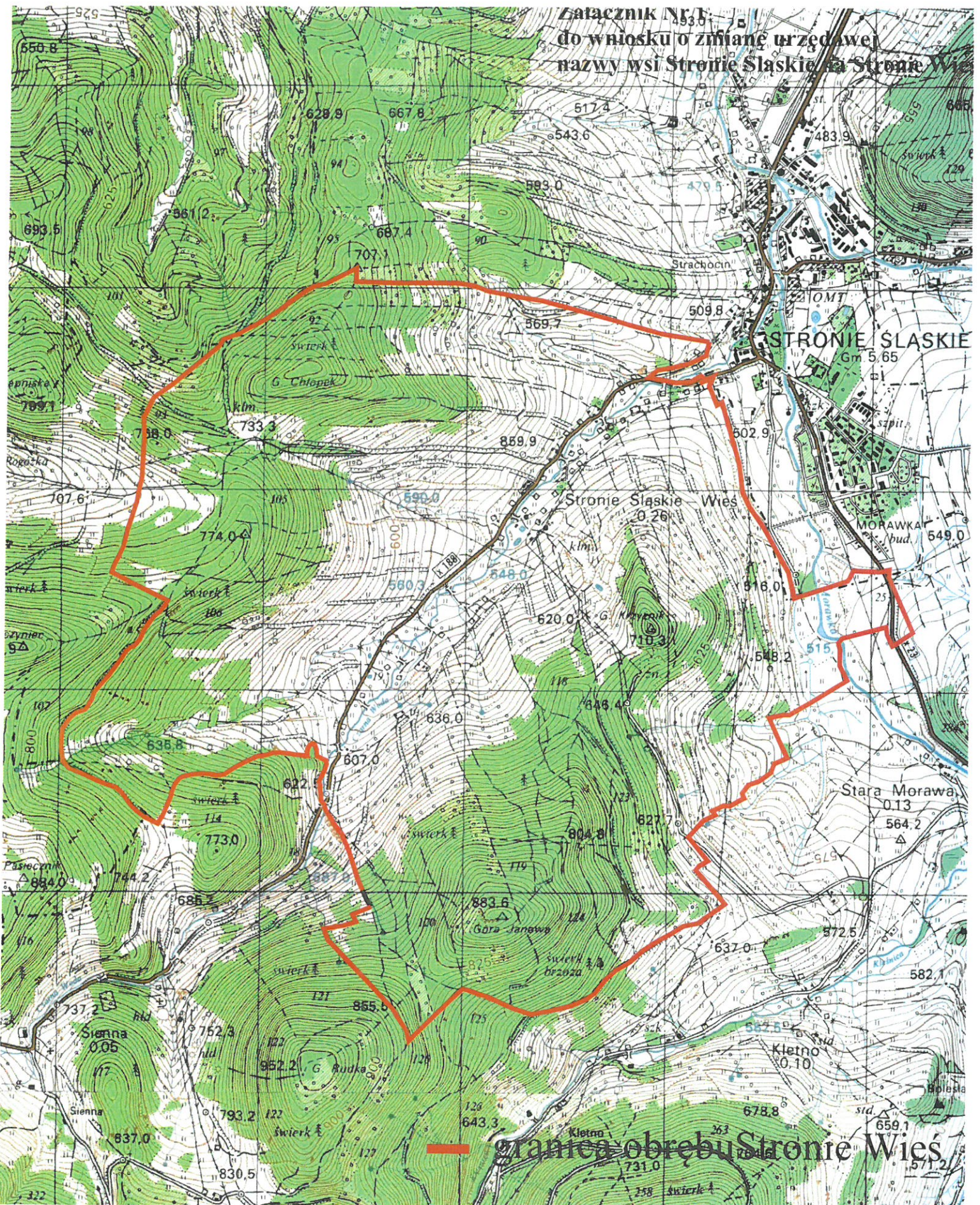
Obszar wsi Stronie Śląskie został pokazany na mapie topograficznej, stanowiącej załącznik nr 1 do wniosku. Granice wsi są tożsame z granicami obrębu Stronie Wieś - granice obrębu nie ulegną zmianie.

Przeprowadzenie zmiany nazwy wsi Stronie Śląskie na Stronie Wieś nie tylko pomoże zunifikować nazewnictwo potocznie używane, z nomenklaturą administracyjną, ale przede wszystkim jest realizacją woli mieszkańców, którzy pragnąc podkreślić swoją odrębność od miasta, złożyli do Burmistrza Stronia Śląskiego wniosek z prośbą o przeprowadzenie zmiany nazwy miejscowości, którą zamieszkują.

Załączniki:

1. Mapa topograficzna z zaznaczonym obszarem wsi Stronie Śląskie.
2. Opinia Starosty Kłodzkiego z dnia 08 listopada 2022 r. w sprawie zmiany nazwy miejscowości.

Załącznik Nr 1
do wniosku o zmianę urzędowej
nazwy wsi Stronie Śląskie na Stronie Wios





STAROSTA KŁODZKI

Kłodzko, dnia 08 listopada 2022r.

GK.6620.354.2022.KG2

Pan
Dariusz Chromiec
Burmistrz Stronia Śląskiego

Działając na podstawie:

art. 8 ust. 4 pkt 4 ustawy z dnia 29 sierpnia 2003 r. o urzędowych nazwach miejscowości i obiektów fizjograficznych (Dz.U. 2019r. poz. 1443),

po rozpatrzeniu:

wniosku Burmistrza Stronia Śląskiego z dnia 31 października 2022r. nr RG.6625.1.2022.AZ w sprawie wyrażenia opinii dotyczącej zmiany nazwy miejscowości Stronie Śląskie (obręb ewidencyjny Stronie Wieś), na Stronie Wieś

opiniuję pozytywnie

złożony wniosek dotyczący zamiaru zmiany nazwy urzędowej miejscowości Stronie Śląskie (obręb ewidencyjny Stronie Wieś), położonej na terenie gminy Stronie Śląskie, na nazwę Stronie Wieś.

uzasadnienie

W dniu 07 listopada 2022 r. do tut. urzędu wpłynął wniosek Burmistrza Stronia Śląskiego (pismo nr RG.6625.1.2022.AZ z dnia 31 października 2022r.) w sprawie wyrażenia opinii dotyczącej zmiany nazwy miejscowości (wsi) Stronie Śląskie, na nazwę Stronie Wieś.

Z informacji zawartych w ww. piśmie wynika, iż dwie miejscowości mają tę samą nazwę: miasto Stronie Śląskie oraz wieś Stronie Śląskie, co powoduje liczne komplikacje wśród mieszkańców. Burmistrz Stronia Śląskiego planuje uporządkować kwestie administracyjne w zakresie nazewnictwa miejscowości, poprzez zmianę nazwy wsi Stronie Śląskie na nazwę, która używana jest potocznie i została zakorzeniona wśród mieszkańców, na Stronie Wieś.

Zgodnie z danymi ewidencji gruntów i budynków, miejscowość Stronie Śląskie (wieś) położona na obszarze jednostki ewidencyjnej Stronie Śląskie - obszar wiejski, oznaczona jest obrębem ewidencyjnym Stronie Wieś, co odpowiada zakładanej nazwie miejscowości, tym samym zmiana nazwy miejscowości nie wpłynie na zmianę nazwy obrębu ewidencyjnego.

Mając powyższe na względzie należało przedłożony wniosek zaopiniować pozytywnie pod warunkiem, iż nie wpłynie on na zmianę granic wyodrębnionego w jednostce ewidencyjnej Stronie Śląskie - obszar wiejski obrębu ewidencyjnego Stronie Wieś (020813_5.0015).

Z up. STAROSTY
[Podpis]
dr inż. Dariusz Felcenlohn
DYREKTOR
Wydziału Geodezji, Kartografii i Katastru
GEODETA POWIATOWY

Otrzymują:

1. Adresat
2. a/a

Sporządziła: Barbara Niedziela

Uzasadnienie

Mieszkańcy wsi Stronie Śląskie za pośrednictwem swojej pani sołtys zwrócili się do Burmistrza Stronia Śląskiego z prośbą o zmianę nazwy urzędowej wsi Stronie Śląskie na Stronie Wieś. Czyniąc zadość ich prośbie zostały ogłoszone konsultacje społeczne przeprowadzone wśród pełnoletnich mieszkańców wsi Stronie Śląskie. Konsultacje przeprowadzone w terminie 01 grudnia 2022 – 16 grudnia 2022 r. dały wynik pozytywny – mieszkańcy potwierdzili, że oczekują tej zmiany. Zgodnie z art. 8 ust. 1 i 2 ustawy z dnia 29 sierpnia 2003 r. o urzędowych nazwach miejscowości i obiektów fizjograficznych (t.j. Dz.U. z 2019 r. poz. 1443) Rada Miejska w formie uchwały zwraca się z wnioskiem do Ministra Spraw Wewnętrznych i Administracji o zmianę urzędowej nazwy miejscowości.

Podjęcie Uchwały jest zasadne.