

**UCHWAŁA NR LXII/387/22
RADY MIEJSKIEJ STRONIA ŚLĄSKIEGO**

z dnia 30 grudnia 2022 r.

**w sprawie wyznaczenia obszaru zdegradowanego i obszaru rewitalizacji na terenie
Gminy Stronie Śląskie.**

Na podstawie art. 18 ust. 2 pkt 15 ustawy z dnia 8 marca 1990 r. o samorządzie gminnym (t.j. Dz. U. z 2022 r. poz. 559 ze zmianami) oraz art. 8 ust. 1 i art. 11 ust. 5 pkt 1 ustawy z dnia 9 października 2015 r. o rewitalizacji (t.j. Dz. U. z 2021 r. poz. 485) **Rada Miejska Stronia Śląskiego uchwala, co następuje:**

§ 1. Wyznacza się obszar zdegradowany i obszar rewitalizacji na terenie Gminy Stronie Śląskie, w granicach określonych w załączniku graficznym nr 1 i 2 do niniejszej uchwały.

§ 2. Ustanawia się na rzecz Gminy Stronie Śląskie prawo pierwokupu wszystkich nieruchomości położonych na obszarze rewitalizacji.

§ 3. Wykonanie uchwały powierza się Burmistrzowi Stronia Śląskiego.

§ 4. Uchwała wchodzi w życie po upływie 14 dni od dnia ogłoszenia w Dzienniku Urzędowym Województwa Dolnośląskiego.

Przewodniczący Rady
Miejskiej

Ryszard Wiktor



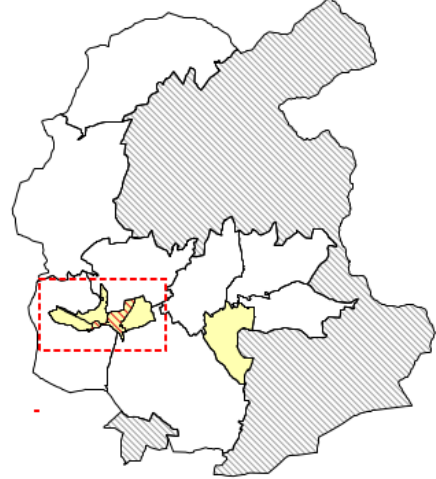
**OBSZAR ZDEGRADOWANY I OBSZAR REWITALIZACJI
W GRANICACH GMINY STRONIE ŚLĄSKIE**

Arkusz 1. Obszar Miasto Stronie Śląskie


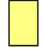

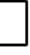
Załącznik Nr 1 do uchwały Nr LXII/387/22
Rady Miejskiej Stronia Śląskiego
z dnia 30 grudnia 2022 r.

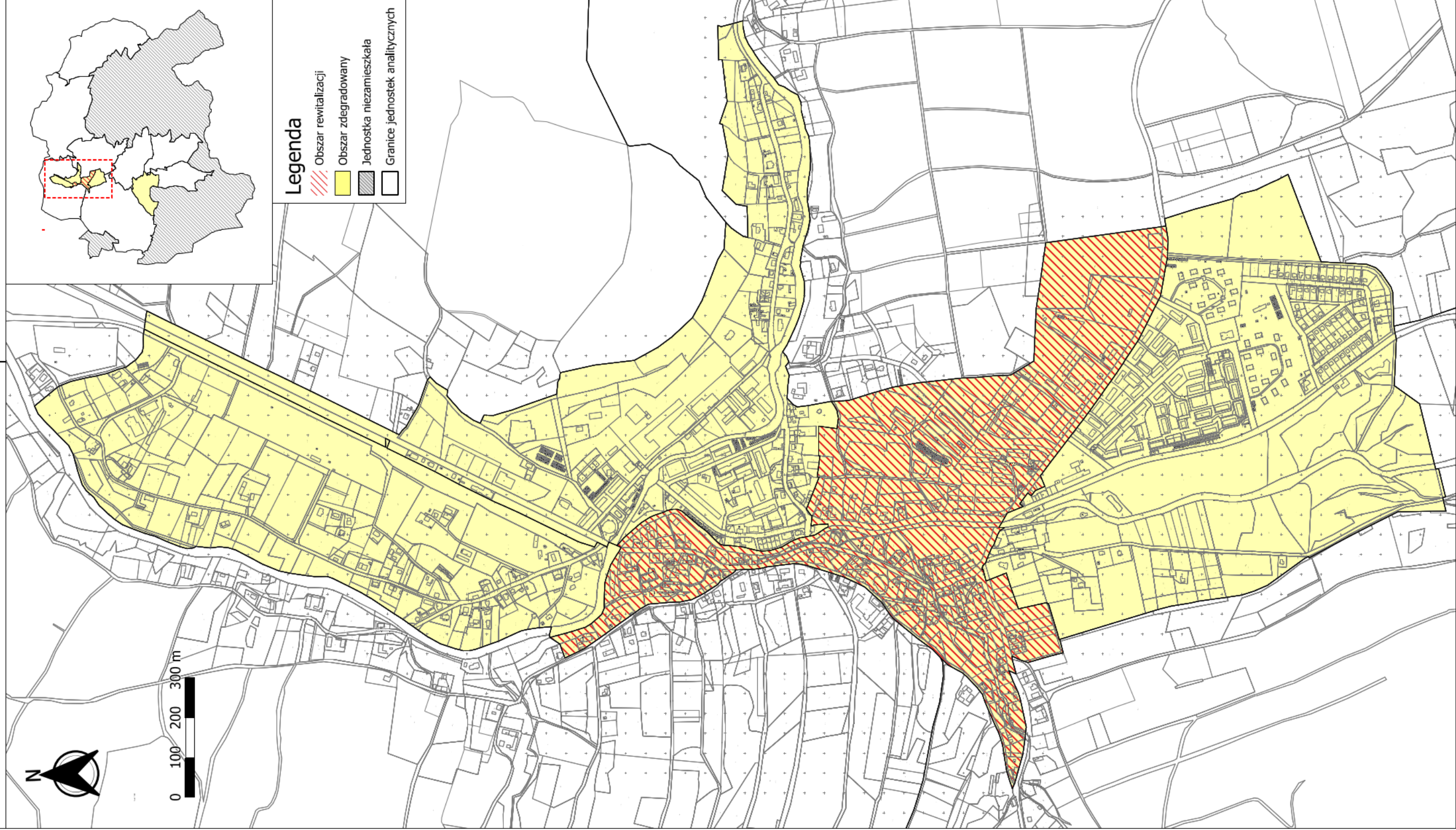


0 100 200 300 m



Legenda

-  Obszar rewitalizacji
-  Obszar zdegradowany
-  Jednostka niezamieszkała
-  Granice jednostek analitycznych

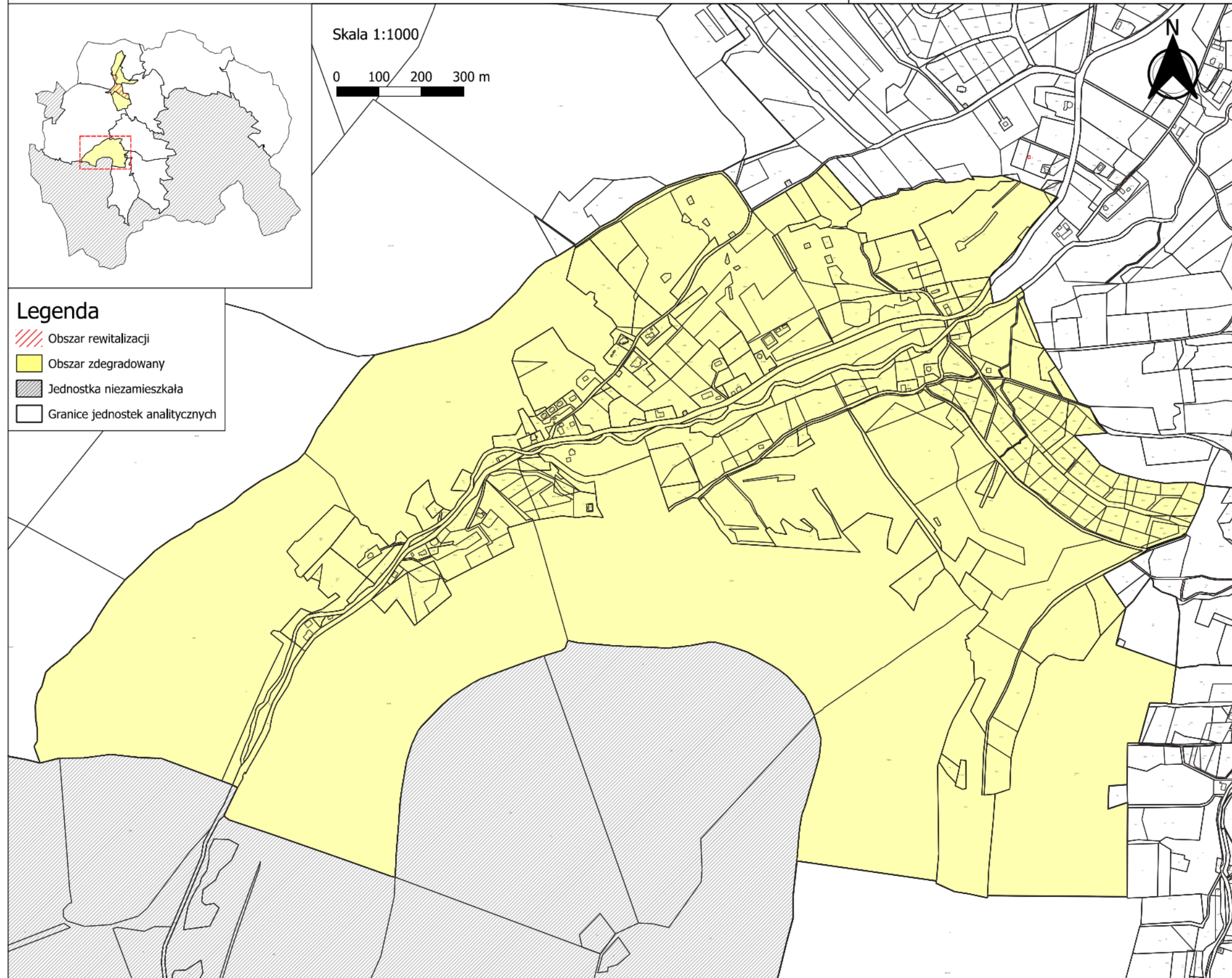




OBSZAR ZDEGRADOWANY I OBSZAR REWITALIZACJI W GRANICACH GMINY STRONIE ŚLĄSKIE

Arkusz 2. Obszar Kletno

Załącznik Nr 2 do uchwały Nr LXII/387/22
Rady Miejskiej Stronia Śląskiego
z dnia 30 grudnia 2022 r.



Uzasadnienie

Zasady oraz tryb przygotowywania, prowadzenia i oceny rewitalizacji określone zostały w Ustawie o rewitalizacji z dnia 9 października 2015 r. (t.j. Dz. U. z 2021 r. poz. 485.). Zgodnie z art. 3 ust. 1 ustawy przygotowanie, koordynowanie i tworzenie warunków do prowadzenia rewitalizacji, a także jej realizacja w zakresie właściwości stanowią zadania własne gminy.

Rewitalizacja stanowi kompleksowy oraz skoordynowany proces zintegrowanych działań na rzecz lokalnej społeczności, przestrzeni i gospodarki. Proces ten, skoncentrowany terytorialnie, ma na celu wyprowadzenie ze stanu kryzysowego obszarów zdegradowanych oraz poprawę jakości życia mieszkańców. Jednym z kluczowych założeń rewitalizacji jest partycypacja społeczna zapewniająca aktywny udział interesariuszy rewitalizacji w procesie przygotowania, prowadzenia oraz oceny rewitalizacji. Podstawą działań interesariuszy jest gminny program rewitalizacji, który sporządzany jest dla obszarów zdegradowanych obejmujących obszary przewidziane do rewitalizacji.

Zgodnie z art. 8 ust. 1 Ustawy o rewitalizacji, rada gminy wyznacza w drodze uchwały obszar zdegradowany i obszar rewitalizacji, którego granice wyznacza się na załączonej mapie wykonanej w skali co najmniej 1:5000. Dlatego też, działając na podstawie art. 8 ust. 1 Ustawy o rewitalizacji, Rada Miejska Stronie Śląskiego, w efekcie przeprowadzonych analiz, diagnoz oraz konsultacji społecznych, wyznacza obszar zdegradowany oraz obszar rewitalizacji.

Wyznaczenie obszaru zdegradowanego i obszaru rewitalizacji umożliwi opracowanie kompleksowego i zgodnego z ustawodawstwem Gminnego Programu Rewitalizacji dla Gminy Stronie Śląskie, którego treść, w tym przede wszystkim cele, kierunki i przedsięwzięcia rewitalizacyjne, a także system monitorowania i oceny programu, zapewni jego skuteczność i efektywność. Realizacja podstawowych i uzupełniających przedsięwzięć rewitalizacyjnych, przyczyni się do rozwiązania zdiagnozowanych zjawisk kryzysowych w sferze społecznej, a także związanych z nimi problemów występujących w sferze gospodarczej, środowiskowej, przestrzenno-funkcjonalnej i technicznej, co przełoży się w sposób bezpośredni na podniesienie jakości życia mieszkańców.

Niniejsza Uchwała w sprawie wyznaczenia obszaru zdegradowanego oraz obszaru rewitalizacji na terenie Gminy Stronie Śląskie była poddana konsultacjom społecznym od 26 października 2022 r. do 25 listopada 2022 r. które obejmowały formy: zbierania uwag w postaci papierowej i elektronicznej za pomocą formularza, ankiety on-line oraz spotkania konsultacyjnego.

Przewodniczący Rady Miejskiej

Ryszard Wiktor