

**UCHWAŁA NR LXVIII/425/23  
RADY MIEJSKIEJ STRONIA ŚLĄSKIEGO**

z dnia 31 maja 2023 r.

**w sprawie Programu opieki nad zabytkami Gminy Stronie Śląskie.**

Na podstawie art. 18 ust. 2 pkt 15 ustawy z dnia 8 marca 1990 r. o samorządzie gminnym (t.j. Dz.U. z 2023 r. poz. 40 ze zmianami) oraz art. 87 ust. 3 ustawy z dnia 23 lipca 2003 r. o ochronie zabytków i opiece nad zabytkami (t.j. Dz.U. z 2022 r. poz. 840), po uzyskaniu pozytywnej opinii Dolnośląskiego Wojewódzkiego Konserwatora Zabytków, **Rada Miejska Stronia Śląskiego uchwala, co następuje:**

§ 1. Przyjmuje się „Program opieki nad zabytkami Gminy Stronie Śląskie na lata 2023-2026”, stanowiący załącznik do niniejszej uchwały.

§ 2. Wykonanie uchwały powierza się Burmistrzowi Stronia Śląskiego.

§ 3. Uchwała wchodzi w życie z dniem podjęcia.

Przewodniczący Rady  
Miejskiej

**Ryszard Wiktor**



Załącznik do uchwały Nr LXVIII/425/23

Rady Miejskiej Stronia Śląskiego

z dnia 31 maja 2023 r.

# Program opieki nad zabytkami Gminy Stronie Śląskie

na lata 2023-2026



**WGS 84**  
P O L S K A

Opracowany przez Zespół

WGS84 Polska Sp. z o.o.  
ul. Warszawska 14 lok. 5  
05-822 Milanówek

[www.wgs84.pl](http://www.wgs84.pl)



## Spis treści

<b>1. Wprowadzenie</b> .....	<b>3</b>
<b>2. Uwarunkowania prawne ochrony zabytków i opieki nad zabytkami</b> .....	<b>5</b>
<b>3. Uwarunkowania zewnętrzne ochrony dziedzictwa kulturowego</b> .....	<b>9</b>
3.1. Strategiczne cele polityki państwa w zakresie ochrony zabytków i opieki nad zabytkami.....	9
3.2. Relacje „Programu” z dokumentami wojewódzkimi i powiatowymi .....	12
<b>4. Uwarunkowania wewnętrzne ochrony dziedzictwa kulturowego Gminy</b> .....	<b>16</b>
<b>5. Charakterystyka zasobów i analiza stanu dziedzictwa i krajobrazu kulturowego Gminy</b> .....	<b>20</b>
5.1. Zarys historii obszaru gminy.....	21
5.2. Krajobraz kulturowy.....	26
5.3. Zabytki objęte prawnymi formami ochrony .....	31
5.3.1. Zabytki nieruchomości wpisane do rejestru zabytków.....	31
5.3.2. Zabytki ruchome ujęte w rejestrze zabytków .....	41
5.3.3. Zabytki archeologiczne wpisane do rejestru zabytków .....	41
5.3.4. Obiekty uznane za pomniki historii i parki kulturowe.....	42
5.3.5. Ustalenia dotyczące ochrony zabytków w dokumentach planistycznych gminy .....	42
5.3.6. Zabytki w zbiorach muzealnych i innych.....	45
5.3.7. Zabytki ujęte w gminnej ewidencji zabytków.....	45
5.4. Dziedzictwo niematerialne.....	55
5.5. Zabytki o najwyższym znaczeniu dla gminy .....	56
<b>6. Ocena stanu dziedzictwa kulturowego gminy</b> .....	<b>57</b>
<b>7. Cele i planowane działania w zakresie opieki nad zabytkami</b> .....	<b>61</b>
7.1. Priorytety w zakresie opieki nad zabytkami .....	61
7.2. Kierunki działań w zakresie opieki nad zabytkami .....	61
<b>8. Instrumentarium realizacji „Programu”</b> .....	<b>63</b>
<b>9. Monitoring procesu realizacji „Programu”</b> .....	<b>64</b>
<b>10. Potencjalne źródła finansowania realizacji „Programu”</b> .....	<b>65</b>
10.1. Finansowanie przez samorząd lokalny zadań z zakresu opieki nad zabytkami	65
10.2. Dostępne źródła finansowania .....	66
<b>11. Podsumowanie</b> .....	<b>67</b>
<b>12. Spis tabel i rycin</b> .....	<b>69</b>
<b>13. Źródła danych</b> .....	<b>70</b>



## 1. Wprowadzenie

„Program opieki nad zabytkami Gminy Stronie Śląskie” (dalej także jako: „Program”) stanowi aktualizację dokumentu, przyjętego uchwałą nr IX/62/11 Rady Miejskiej w Stroniu Śląskim z dnia 27 czerwca 2011 r. w sprawie przyjęcia „Programu opieki nad zabytkami Miasta i Gminy Stronie Śląskie”. Celem polityki w dziedzinie opieki i ochrony dziedzictwa kulturowego Gminy Stronie Śląskie jest konsekwentne i planowe realizowanie kompetencji władz lokalnych poprzez włączenie dziedzictwa kulturowego w obszar zainteresowania działalności gminy oraz szczególnej dbałości o krajobraz kulturowy regionu. Polityka ta powinna się przejawiać w dążeniu do zachowania charakterystycznych elementów zabytkowych i przyrodniczych regionu, a także rewaloryzacji przekształconych cennych elementów dziedzictwa kulturowego ze szczególnym uwzględnieniem propagowania tradycyjnych form i cech architektury regionalnej. Podnoszenie walorów zabytkowych ma na celu ich wykorzystanie w promocji kultury i dla rozwoju turystyki na terenie Gminy w zgodności z działaniami społecznymi i gospodarczymi. Ich celem powinno być zapewnienie ochrony dziedzictwa kulturowego z wykorzystaniem dostępnych środków, odpowiednich zapisów w miejscowych planach zagospodarowania przestrzennego, a także finansowych poprzez przeznaczanie części budżetu na ochronę zabytków. Osiągnięcie założonych celów to procesem długotrwały, niejednokrotnie wykraczający poza ramy czasowe realizacji „Programu” jednakże zaplanowane działania są z nimi w pełni zgodne.

Rozwój gminy powinien się odbywać przy zapewnieniu zachowania dziedzictwa kulturowego gminy dla przyszłych pokoleń z jednoczesnym ich wykorzystaniem na potrzeby społeczne, gospodarcze i edukacyjne. Lokalne dziedzictwo kulturowe Gminy Stronie Śląskie stanowi istotny potencjał, mający znaczenie dla wzrostu atrakcyjności regionu poprzez rozwój turystyki w oparciu o zabytki i dziedzictwo Ziemi Kłodzkiej, a także powinno się przyczynić do wzmocnienia świadomości tożsamości lokalnej oraz poczucia wspólnoty kulturowej. Poszanowanie tradycji historycznej i utożsamianie się z krajobrazem kulturowym regionu jest niezbędnym warunkiem podjęcia i przeprowadzenia prac, mających na celu zachowanie i promocję dziedzictwa kulturowego Gminy Stronie Śląskie.

„Program opieki nad zabytkami Gminy Stronie Śląskie”, stanowi jeden z elementów wdrażania polityk przestrzennych i jako taki powinien stanowić podstawę do istotnej poprawy stanu zasobów dziedzictwa kulturowego gminy poprzez określenie kierunków działań w zakresie opieki nad zabytkami. Środkiem prowadzącym do tego celu jest ustalenie w programie uwarunkowań i działań ochronnych wobec środowiska kulturowego oraz edukacyjnych i wychowawczych wobec lokalnej społeczności. Poszanowanie tradycji historycznej i utożsamianie się z krajobrazem kulturowym regionu jest niezbędnym warunkiem podjęcia i przeprowadzenia prac, mających na celu zachowanie i promocję dziedzictwa kulturowego Gminy Stronie Śląskie.

Przedmiotem opracowania „Programu opieki nad zabytkami Gminy Stronie Śląskie” jest dziedzictwo kulturowe w granicach administracyjnych gminy, w szczególności zespoły



budowlane, dzieła architektury i budownictwa, krajobrazy kulturowe, wpisane do rejestru zabytków oraz ujęte w wojewódzkiej i gminnej ewidencji zabytków. Celem realizacji „Programu” jest określenie zasadniczych kierunków działań i zadań na rzecz ochrony i opieki nad zabytkami w zakresie inicjowania, wspierania i koordynowania prac związanych z zachowaniem substancji zabytkowej gminy dla przyszłych pokoleń oraz upowszechniania i promowania dziedzictwa kulturowego. Gminny program opieki nad zabytkami sporządzany jest na okres 4 lat, więc działania w nim zaplanowane nie stanowią katalogu zamkniętego zagadnień związanych z problematyką ochrony zabytków w gminie.

„Program opieki nad zabytkami Gminy Stronie Śląskie” stanowi dokument uzupełniający dla działań zmierzających do zapewnienia prawidłowego rozwoju poszczególnych obszarów gminy w ramach studium uwarunkowań i kierunków zagospodarowania przestrzennego oraz miejscowych planów zagospodarowania przestrzennego.

### **Podstawa prawna opracowania „Programu”**

Obowiązek sporządzenia gminnego programu opieki nad zabytkami wynika z postanowień art. 87 ustawy z dnia 23 lipca 2003 r. o ochronie zabytków i opiece nad zabytkami (Dz.U. z 2022 r. poz. 840). Wójt (burmistrz, prezydent miasta) powinien sporządzić na okres 4 lat gminny program opieki nad zabytkami. Z realizacji programów zarząd województwa, powiatu i wójt (burmistrz, prezydent miasta) sporządza, co 2 lata, sprawozdanie, które przedstawia się odpowiednio sejmikowi województwa, radzie powiatu lub radzie gminy.

Do zadań własnych gminy zgodnie z postanowieniami art. 7 ust. 1 pkt. 9 ustawy z dnia 8 marca 1990 r. o samorządzie gminnym (Dz.U. z 2022 r. poz. 559 ze zm.) należy zaspokajanie zbiorowych potrzeb wspólnoty, w tym w szczególności w zakresie ochrony zabytków i opieki nad zabytkami.

### **Zakres opracowania**

„Program opieki nad zabytkami dla Gminy Stronie Śląskie” obejmuje następujące aspekty:

1. Uwarunkowania prawne ochrony i opieki nad zabytkami.
2. Uwarunkowania zewnętrzne ochrony dziedzictwa kulturowego.
3. Uwarunkowania wewnętrzne ochrony dziedzictwa kulturowego Gminy Stronie Śląskie.
4. Ocenę stanu dziedzictwa kulturowego Gminy Stronie Śląskie.
5. Cele i planowane działania w odniesieniu do opieki nad zabytkami.
6. Instrumentarium realizacji „Programu”.
7. Zasady oceny realizacji „Programu”.
8. Potencjalne źródła finansowania realizacji „Programu”.



## Cele opracowania „Programu”

Celem opracowania „Programu” na mocy postanowień art. 87 ust. 2 ustawy z dnia 23 lipca 2003 r. o ochronie zabytków i opiece nad zabytkami jest:

- ❖ włączenie problemów ochrony zabytków do systemu zadań strategicznych, wynikających z koncepcji przestrzennego zagospodarowania kraju,
- ❖ uwzględnianie uwarunkowań ochrony zabytków, w tym krajobrazu kulturowego i dziedzictwa archeologicznego, łącznie z uwarunkowaniami ochrony przyrody i równowagi ekologicznej,
- ❖ zahamowanie procesów degradacji zabytków i doprowadzenie do poprawy stanu ich zachowania,
- ❖ wyeksponowanie poszczególnych zabytków oraz walorów krajobrazu kulturowego,
- ❖ podejmowanie działań zwiększających atrakcyjność zabytków dla potrzeb społecznych, turystycznych i edukacyjnych oraz wspieranie inicjatyw sprzyjających wzrostowi środków finansowych na opiekę nad zabytkami,
- ❖ określenie warunków współpracy z właścicielami zabytków, eliminujących sytuacje konfliktowe związane z wykorzystaniem tych zabytków,
- ❖ podejmowanie przedsięwzięć umożliwiających tworzenie miejsc pracy związanych z opieką nad zabytkami.

## 2. Uwarunkowania prawne ochrony zabytków i opieki nad zabytkami

Konstytucja Rzeczypospolitej Polskiej stanowi, że obowiązkiem państwa jest ochrona dziedzictwa narodowego (art. 5), upowszechnianie i równy dostęp do dóbr kultury, będącej źródłem tożsamości narodu polskiego, jego trwania i rozwoju (art. 6 ust. 1), jak również wskazuje, że każdy obywatel jest obowiązany do dbałości o stan środowiska i ponosi odpowiedzialność za spowodowane przez siebie jego pogorszenie (art. 86).

Podstawowym aktem prawnym regulującym zasady ochrony zabytków i opieki nad zabytkami w Polsce jest **ustawa z dnia 23 lipca 2003 r. o ochronie zabytków i opiece nad zabytkami** (Dz.U. z 2022 r. poz. 840).

### Definicja zabytku

**Zabytkiem** jest nieruchomość lub rzecz ruchoma, ich części lub zespoły, będące dziełem człowieka lub związane z jego działalnością i stanowiące świadectwo minionej epoki bądź zdarzenia, których zachowanie leży w interesie społecznym ze względu na posiadaną wartość historyczną, artystyczną lub naukową.



## Ochrona zabytków

**Ochrona zabytków** polega, w szczególności, na podejmowaniu przez organy administracji publicznej działań mających na celu:

- ❖ zapewnienie warunków prawnych, organizacyjnych i finansowych, które umożliwiają trwałe zachowanie zabytków oraz ich zagospodarowanie i utrzymanie,
- ❖ zapobieganie zagrożeniom mogącym spowodować uszczerbek dla wartości zabytków,
- ❖ udaremnianie niszczenia i niewłaściwego korzystania z zabytków,
- ❖ przeciwdziałanie kradzieży, zaginięciu lub nielegalnemu wywozowi zabytków za granicę,
- ❖ kontrolę stanu zachowania i przeznaczenia zabytków,
- ❖ uwzględnianie zadań ochronnych w planowaniu i zagospodarowaniu przestrzennym oraz przy kształtowaniu środowiska.

## Opieka nad zabytkami

**Opieka nad zabytkiem** sprawowana przez jego właściciela lub posiadacza polega na zapewnieniu warunków:

- ❖ naukowego badania i dokumentowania zabytku,
- ❖ prowadzenia prac konserwatorskich, restauratorskich i robót budowlanych przy zabytku,
- ❖ zabezpieczenia i utrzymania zabytku oraz jego otoczenia w jak najlepszym stanie,
- ❖ korzystania z zabytku w sposób zapewniający trwałe zachowanie jego wartości,
- ❖ popularyzowania i upowszechniania wiedzy o zabytku oraz jego znaczeniu dla historii i kultury.

Ochronie i opiece podlegają, bez względu na stan zachowania zabytki nieruchome, ruchome i archeologiczne. Ochronie mogą także podlegać nazwy geograficzne, historyczne lub tradycyjne nazwy obiektu budowlanego, placu, ulicy lub jednostki osadniczej.

## Zabytki nieruchome

**Zabytki nieruchome** stanowią w szczególności:

- ❖ krajobrazy kulturowe,
- ❖ układy urbanistyczne, ruralistyczne i zespoły budowlane,
- ❖ dzieła architektury i budownictwa,
- ❖ dzieła budownictwa obronnego,
- ❖ obiekty techniki, w szczególności kopalnie, huty, elektrownie i inne zakłady przemysłowe,
- ❖ cmentarze,
- ❖ parki, ogrody i inne formy zaprojektowanej zieleni,



- ❖ miejsca upamiętniające wydarzenia historyczne, bądź działalność wybitnych osobistości lub instytucji.

## Zabytki ruchome

**Zabytki ruchome** stanowią w szczególności:

- ❖ dzieła sztuk plastycznych, rzemiosła artystycznego i sztuki użytkowej,
- ❖ kolekcje stanowiące zbiory przedmiotów zgromadzonych i uporządkowanych według koncepcji osób, które tworzyły te kolekcje,
- ❖ numizmaty oraz pamiątki historyczne, a zwłaszcza militaria, sztandary, pieczęcie, odznaki, medale i ordery,
- ❖ wytwory techniki, a zwłaszcza urządzenia, środki transportu oraz maszyny i narzędzia świadczące o kulturze materialnej, charakterystyczne dla dawnych i nowych form gospodarki, które dokumentują poziom nauki i rozwoju cywilizacyjnego,
- ❖ materiały biblioteczne, o których mowa w art. 5 ustawy z dnia 27 czerwca 1997 r. o bibliotekach,
- ❖ instrumenty muzyczne,
- ❖ wytwory sztuki ludowej i rękodzieła oraz inne obiekty etnograficzne,
- ❖ przedmioty upamiętniające wydarzenia historyczne bądź działalność wybitnych osobistości lub instytucji.

## Zabytki archeologiczne

**Zabytki archeologiczne** to w szczególności:

- ❖ pozostałości terenowe pradziejowego i historycznego osadnictwa,
- ❖ cmentarzyska,
- ❖ kurhany,
- ❖ relikty działalności gospodarczej, religijnej i artystycznej.

## Formy ochrony zabytków

Ustawowymi **formami ochrony zabytków** są:

- ❖ wpis do rejestru zabytków,
- ❖ wpis na Listę Skarbów Dziedzictwa,
- ❖ uznanie za pomnik historii,
- ❖ utworzenie parku kulturowego,
- ❖ ustalenie ochrony w miejscowym planie zagospodarowania przestrzennego, albo w decyzji o ustaleniu lokalizacji inwestycji celu publicznego, decyzji o warunkach zabudowy, decyzji o zezwoleniu na realizację inwestycji drogowej, decyzji o ustaleniu lokalizacji linii kolejowej lub decyzji o zezwoleniu na realizację inwestycji w zakresie lotniska użytku publicznego.





**Rejestr zabytków** dla zabytków znajdujących się na terenie województwa prowadzi wojewódzki konserwator zabytków w formie odrębnych ksiąg dla zabytków: nieruchomości, ruchomych i archeologicznych.

**Listę Skarbów Dziedzictwa** prowadzi minister właściwy do spraw kultury i ochrony dziedzictwa narodowego. Na Listę Skarbów Dziedzictwa wpisuje się zabytek ruchomy o szczególnej wartości dla dziedzictwa kulturowego.

Prezydent Rzeczypospolitej Polskiej, na wniosek ministra właściwego do spraw kultury i ochrony dziedzictwa narodowego, w drodze rozporządzenia, może uznać za **pomnik historii** zabytek nieruchomy wpisany do rejestru lub park kulturowy o szczególnej wartości dla kultury, określając jego granice.

**Park kulturowy** może zostać utworzony przez radę gminy po zasięgnięciu opinii wojewódzkiego konserwatora zabytków. Może powstać w celu ochrony krajobrazu kulturowego oraz zachowania wyróżniających się krajobrazowo terenów z zabytkami nieruchomymi, charakterystycznymi dla miejscowej tradycji budowlanej i osadniczej.

Ochrona zabytków i opieka nad zabytkami powinna zostać uwzględniona m.in. przy sporządzaniu strategii rozwoju gmin, studiów uwarunkowań i kierunków zagospodarowania przestrzennego gmin oraz przy opracowywaniu miejscowych planów zagospodarowania przestrzennego albo decyzji o ustaleniu lokalizacji inwestycji celu publicznego, decyzji o warunkach zabudowy, decyzji o zezwoleniu na realizację inwestycji drogowej, decyzji o ustaleniu lokalizacji linii kolejowej lub decyzji o zezwoleniu na realizację inwestycji w zakresie lotniska użytku publicznego (art. 18 ww. ustawy). W **studium uwarunkowań i kierunków zagospodarowania przestrzennego gminy** oraz w **miejscowym planie zagospodarowania przestrzennego** (art. 19 ww. ustawy) powinna zostać uwzględniona w szczególności ochrona:

- ❖ zabytków nieruchomych wpisanych do rejestru i ich otoczenia,
- ❖ innych zabytków nieruchomych, znajdujących się w gminnej ewidencji zabytków,
- ❖ parków kulturowych.

W decyzji o ustaleniu lokalizacji inwestycji celu publicznego, decyzji o warunkach zabudowy, decyzji o zezwoleniu na realizację inwestycji drogowej, decyzji o ustaleniu lokalizacji linii kolejowej lub decyzji o zezwoleniu na realizację inwestycji w zakresie lotniska użytku publicznego powinna zostać uwzględniona w szczególności ochrona:

- ❖ zabytków nieruchomych wpisanych do rejestru i ich otoczenia,
- ❖ innych zabytków nieruchomych, znajdujących się w gminnej ewidencji zabytków.



## Pozostałe akty prawne regulujące kwestie ochrony zabytków

W celu skutecznej opieki nad zabytkami istotne jest uwzględnienie innych uregulowań prawnych dotyczących ochrony zabytków i opieki nad zabytkami, które zostały zawarte w następujących aktach prawnych:

1. ustawa z dnia 8 marca 1990 r. o samorządzie gminnym, Dz.U. z 2022 r. poz. 559 ze zm.
2. ustawa z dnia 27 marca 2003 r. o planowaniu i zagospodarowaniu przestrzennym, Dz.U. z 2022 r. poz. 503.
3. ustawa z dnia 7 lipca 1994 r. – Prawo budowlane, Dz.U. z 2021 r. poz. 1351 ze zm.
4. ustawa z dnia 27 kwietnia 2001 r. – Prawo ochrony środowiska, Dz.U. z 2021 r. poz. 1973 ze zm.
5. ustawa z dnia 16 kwietnia 2004 r. o ochronie przyrody, Dz.U. z 2022 r. poz. 916.
6. ustawa z dnia 21 sierpnia 1997 r. o gospodarce nieruchomościami, Dz.U. z 2021 r. poz. 1899 ze zm.
7. ustawa z dnia 25 października 1991 r. o organizowaniu i prowadzeniu działalności kulturalnej, Dz.U. z 2020 r. poz. 194.
8. ustawa z dnia 24 kwietnia 2003 r. o działalności pożytku publicznego i o wolontariacie, Dz.U. z 2020 r. poz. 1057.

Zasady ochrony zabytków znajdujących się w muzeach i w bibliotekach zostały określone w ustawie z dnia 21 listopada 1996 r. o muzeach (Dz.U. z 2020 r. poz. 902) i ustawie z dnia 27 czerwca 1997 r. o bibliotekach (Dz.U. z 2019 r. poz. 1479). Ochronę materiałów archiwalnych regulują przepisy ustawy z dnia 14 lipca 1983 r. o narodowym zasobie archiwalnym i archiwach (Dz.U. z 2020 r. poz. 164).

## 3. Uwarunkowania zewnętrzne ochrony dziedzictwa kulturowego

Cele realizacji „Programu opieki nad zabytkami Gminy Stronie Śląskie” są zgodne z celami, zasadami i kierunkami wyznaczonymi w krajowych, wojewódzkich i powiatowych dokumentach programowych.

### 3.1. Strategiczne cele polityki państwa w zakresie ochrony zabytków i opieki nad zabytkami

Przy opracowaniu „Programu opieki nad zabytkami Gminy Stronie Śląskie” uwzględniono uwarunkowania zewnętrzne ochrony zasobów dziedzictwa i krajobrazu kulturowego Gminy wynikające ze „**Strategii na Rzecz Odpowiedzialnego Rozwoju do roku 2020 (z perspektywą do 2030 r.)**”<sup>1</sup> w której wskazano, że kompleksowość nowego modelu rozwoju wynika z jego specyfiki. Kształtują go i decydują o jego formie różnego

<sup>1</sup> Uchwała Nr 8 Rady Ministrów z dnia 14 lutego 2017 r. w sprawie przyjęcia strategii na rzecz Odpowiedzialnego rozwoju do roku 2020 (z perspektywą do 2030 r.), M.P. z 2017 r. poz. 260.



rodzaju podmioty i czynniki: gospodarcze, polityczne, społeczne i kulturowe. Podkreślono, że kształtowanie postaw sprzyjających kooperacji, kreatywności oraz komunikacji, zwiększenie partycypacji społecznej i wpływu obywateli na życie publiczne oraz potencjał kulturowy to warunki powodzenia planowanych działań rozwojowych. Zachowanie i rozwój dziedzictwa kulturowo-przyrodniczego dla przyszłych pokoleń wymaga wykorzystania różnych potencjałów. Działania do 2020 r. obejmują uspołnienie działań w obszarze promocji gospodarki z działaniami nakierowanymi na budowę wizerunku Polski jako atrakcyjnej, bezpiecznej i otwartej destynacji turystycznej opartej o bogate zasoby kulturowe i przyrodnicze, a także promocję kultury polskiej za granicą. Z kolei po 2020 r. planowany jest projekt strategiczny pn. Budowa Domu Polskich Turystycznych Marek Terytorialnych wraz z systemem koordynacji polityki turystycznej, tj. stworzenie systemowych i kompleksowych rozwiązań prawnych, organizacyjnych, finansowych i narzędziowych w zakresie integracji, koordynacji, komercjalizacji i internacjonalizacji polskich, markowych produktów turystycznych opartych na potencjale kulturowym i przyrodniczym kraju. Ważne będzie wykorzystanie turystycznego potencjału obszarów wiejskich, jako szansy pełnego włączenia tych obszarów w procesy rozwojowe zachodzące w kraju, dbając aby obszary wiejskie dostarczały dóbr publicznych i rynkowych z zachowaniem unikalnych walorów przyrodniczych, krajobrazowych i kulturowych dla przyszłych pokoleń. Efektem tych działań będzie rozwój sektora gospodarki turystycznej w Polsce.

W ramach projektu strategicznego pn. „Wzmocnienie roli kultury dla rozwoju gospodarczego i spójności społecznej”, do 2020 r. planuje się wzmocnianie potencjału instytucji kultury o szczególnym znaczeniu, tj. wspieranie instytucji kultury, których wieloletnia działalność i tradycja mają szczególne znaczenie dla celów polityki państwa w obszarze kultury i których dorobek jest ważnym elementem budowania tożsamości kulturowej Polaków oraz narzędziem promocji Polski w świecie. W perspektywie do 2030 r. ochrona i promocja dziedzictwa narodowego będzie realizowana poprzez wykorzystanie potencjału dziedzictwa dla wzmocniania kapitału społecznego oraz poczucia tożsamości i wspólnoty; inwestycje w dziedzictwo narodowe (dobra kultury, nauki i sztuki, zabytki, rozwój sieci muzeów, wspieranie i promocja dziedzictwa kulturowego wpisanego na listę światowego dziedzictwa UNESCO).

W „**Koncepcji Przestrzennego Zagospodarowania Kraju 2030**”<sup>2</sup> wskazano, że polityka przestrzennego zagospodarowania kraju powinna sprostać m.in. wyzwaniom zabezpieczenia możliwości dalszego rozwoju społeczno-gospodarczego w oparciu o zachowane w dobrym stanie zasoby naturalne, kulturowe i lokalne walory środowiska. Celem strategicznym polityki przestrzennego zagospodarowania kraju jest efektywne wykorzystanie przestrzeni kraju i jej terytorialnie zróżnicowanych potencjałów rozwojowych dla osiągnięcia ogólnych celów rozwojowych – konkurencyjności, zwiększenia zatrudnienia, sprawności funkcjonowania państwa oraz spójności w wymiarze społecznym, gospodarczym i terytorialnym w długim okresie. Podkreślono, że osiągnięcie tego celu musi się odbywać

<sup>2</sup> Uchwała Nr 239 Rady Ministrów z dnia 13 grudnia 2011 r. w sprawie przyjęcia Koncepcji Przestrzennego Zagospodarowania Kraju 2030, M.P. z 2012 r. poz. 252.



z zachowaniem spójności przyrodniczo-kulturowej służącej realizacji konstytucyjnej zasady zrównoważonego rozwoju. Jednym z celów realizacji polityki przestrzennego zagospodarowania kraju jest kształtowanie struktur przestrzennych wspierających osiągnięcie i utrzymanie wysokiej jakości środowiska przyrodniczego i walorów krajobrazowych Polski. Działania w tym zakresie skoncentrują się na objęciu ochroną prawną najcenniejszych pod względem przyrodniczym i kulturowym krajobrazów naturalnych i historycznych, w tym układów urbanistycznych i ruralistycznych oraz stanowisk archeologicznych.

„Krajowy program ochrony i opieki nad zabytkami na lata 2019-2022”<sup>3</sup> jest głównym dokumentem strategicznym, określającym cele administracji rządowej oraz podległych jej służb i instytucji w zakresie ochrony zabytków i opieki nad zabytkami, a także środki służące do realizacji wyznaczonych celów. Celem głównym realizacji programu krajowego jest stworzenie warunków dla zapewnienia efektywnej ochrony i opieki nad zabytkami, który realizowany będzie przez trzy cele szczegółowe, podzielone na kierunki działania, tj.:

- ❖ optymalizacja systemu ochrony dziedzictwa kulturowego poprzez wzmocnienie systemu ochrony na poziomie lokalnym oraz centralnym,
- ❖ wsparcie działań w zakresie opieki nad zabytkami poprzez merytoryczne wsparcie działań w zakresie opieki nad zabytkami oraz podnoszenie bezpieczeństwa zasobu zabytkowego,
- ❖ budowanie świadomości społecznej wartości dziedzictwa kulturowego poprzez upowszechnianie wiedzy na temat dziedzictwa kulturowego i jego wartości oraz tworzenie warunków dla sprawowania społecznej opieki nad zabytkami.

W ramach kierunku działania „Wzmocnienie systemu ochrony na poziomie lokalnym” planowane do podjęcia zadania obejmują:

- ❖ szkolenia dla jednostek samorządu terytorialnego w zakresie zarządzania dziedzictwem kulturowym,
- ❖ budowanie zasobu wiedzy o ochronie dziedzictwa kulturowego na poziomie lokalnym, regionalnym i centralnym,
- ❖ merytoryczne wsparcie procesu planowania i rewitalizacji w gminach, w którym planuje się stworzenie w wybranych Oddziałach Terenowych Narodowego Instytutu Dziedzictwa centrów kompetencji ds. uwzględniania dziedzictwa kulturowego w procesach rewitalizacyjnych,
- ❖ konkurs Generalnego Konserwatora Zabytków nagradzający gminy za modelowe wdrażanie programów opieki nad zabytkami.

<sup>3</sup> Uchwała Nr 82 Rady Ministrów z dnia 13 sierpnia 2019 r. w sprawie „Krajowego programu ochrony zabytków i opieki nad zabytkami na lata 2019-2022”, M.P. z 2019 r. poz. 808.



### 3.2. Relacje „Programu” z dokumentami wojewódzkimi i powiatowymi

Przy opracowaniu „Programu opieki nad zabytkami Gminy Stronie Śląskie” uwzględniono uwarunkowania zewnętrzne ochrony zasobów dziedzictwa i krajobrazu kulturowego gminy wynikające z dokumentów na poziomie wojewódzkim, tj. „Strategii Rozwoju Województwa Dolnośląskiego 2030”, „Programu opieki nad zabytkami województwa dolnośląskiego na lata 2021-2024”, „Planu zagospodarowania przestrzennego województwa dolnośląskiego” oraz „Strategii Sudety 2030”.

#### Strategia Rozwoju Województwa Dolnośląskiego 2030<sup>4</sup>

Teren województwa dolnośląskiego odznacza się dużą różnorodnością form krajobrazu oraz bogactwem dziedzictwa kultury materialnej. Większość miast Dolnego Śląska posiada historycznie wykształcony układ przestrzenny z obiektami zabytkowej zabudowy. Cechą wyróżniającą Dolny Śląsk jest występowanie w jednej miejscowości kościołów obu wyznań, tj. katolickiego i protestanckiego. W sferze przyrodniczo-kulturowej jako mocne strony Województwa Dolnośląskiego wskazano zróżnicowany i bogaty pod względem wartości kulturowych i przyrodniczych krajobraz regionu, różnorodność zachowanego dziedzictwa kulturowego, gęstą sieć miast o zachowanym historycznym układzie urbanistycznym i dużym nasyceniu obiektami zabytkowymi, a także największą w skali kraju liczbę zabytków nieruchomych i archeologicznych wpisanych do rejestru zabytków. Jednocześnie jako zagrożenia podano negatywne przekształcenia historycznych układów przestrzennych miejscowości, wprowadzanie nowej zabudowy oderwanej od miejscowej tradycji budowlanej oraz modernizację zabytkowych obiektów bez poszanowania znaczenia i wartości zabytków, a także znaczną dewastację zabytkowych obiektów przemysłowych i kolejowych, spowodowaną ich długotrwałym nieużytkowaniem.

Misję Dolnego Śląska ukierunkowaną na 2030 rok określono jako „Otwarcie na siebie – otwarcie na świat”. Cel nadrzędny strategii rozwoju Dolnego Śląska to: „Harmonijny rozwój regionu i wysoka jakość życia dolnośląskiej społeczności”, a jako cele strategiczne wyznaczono:

- ❖ efektywne wykorzystanie gospodarczego potencjału regionu,
- ❖ poprawa jakości i dostępności usług publicznych,
- ❖ wzmocnienie regionalnego kapitału ludzkiego i społecznego,
- ❖ odpowiedzialne wykorzystanie zasobów i ochrona walorów środowiska naturalnego i dziedzictwa kulturowego,
- ❖ wzmocnienie przestrzennej spójności regionu.

W odniesieniu do ochrony zabytków i dziedzictwa kulturowego w ramach celu operacyjnego „wspieranie rozwoju i rewitalizacji zdegradowanych obszarów wiejskich i miejskich” wskazano przedsięwzięcie strategiczne pn. „Wspieranie działań na rzecz

<sup>4</sup> Uchwała Nr L/1790/18 Sejmiku Województwa Dolnośląskiego z dnia 20 września 2018 r. w sprawie przyjęcia Strategii Rozwoju Województwa Dolnośląskiego 2030.



rewitalizacji zabytkowych zespołów urbanistycznych i najcenniejszych obiektów architektury”. W ramach celu operacyjnego „Wspieranie produkcji energii ze źródeł odnawialnych oraz wspieranie bezpieczeństwa energetycznego zaplanowano przedsięwzięcie strategiczne pn. „Wsparcie zagospodarowywania i udostępnienia na cele turystyki lub kultury najważniejszych obiektów zabytkowych oraz miejsc historycznych o znaczeniu ponadregionalnym”.

## Program opieki nad zabytkami województwa dolnośląskiego na lata 2021-2024<sup>5</sup>

Wizja rozwoju województwa została określona jako: „Wielokulturowe dziedzictwo Dolnego Śląska stanowi fundament nowoczesnego i otwartego regionu europejskiego”. Celem strategicznym realizacji programu jest **zachowanie i zrównoważone wykorzystanie zasobów dziedzictwa kulturowego dla wzmocnienia tożsamości Dolnego Śląska**. Wskazano, że, dziedzictwo kulturowe jest zasobem umożliwiającym budowanie i utrwalanie wspólnej tożsamości mieszkańców regionu oraz stanowi przedmiot ochrony i znaczący potencjał, który powinien być wykorzystywany w rozwoju społecznym i gospodarczym województwa. Jako cele operacyjne przyjęto:

- ❖ zintegrowane zarządzanie zasobami dziedzictwa kulturowego obejmuje działania mające na celu poprawę stanu zachowania obiektów zabytkowych, w szczególności poprzez wspieranie zintegrowanych aktywności wielu podmiotów zaangażowanych w zarządzanie i opiekę nad nimi,
- ❖ wzmocnienie tożsamości i marki regionu poprzez zasoby dziedzictwa kulturowego obejmuje działania wzmocniające poczucie tożsamości mieszkańców regionu Dolnego Śląska i ich zaangażowania w opiekę nad zabytkami, a także promocję dziedzictwa kulturowego jako integralnej części marki regionu.

W dokumencie podkreślono, że realizacja „Programu opieki nad zabytkami województwa dolnośląskiego” jest przewidziana na okres 4 lat i przyczyni się do poprawy skuteczności ochrony i stanu zachowania dziedzictwa materialnego, wiedzy o nim oraz systematycznego wzmocnienia i utrwalania tożsamości Dolnoślązaków.

W wykazie zagrożonych zabytków architektury, budownictwa, parków i cmentarzy wpisanych do rejestru zabytków, opracowany, przez dolnośląskiego wojewódzkiego konserwatora zabytków według stanu na 31 grudnia 2020 r. został ujęty kościół cmentarny pw. św. Jana Nepomucena w Janowej Górze.

<sup>5</sup> „Program opieki nad zabytkami województwa dolnośląskiego na lata 2021-2024” został opracowany na podstawie uchwały Zarządu Województwa nr 2944/VI/20 z dnia 5 listopada 2020 r. W trakcie opracowania niniejszego dokumentu trwają konsultacje społeczne ww. dokumentu.



## Plan zagospodarowania przestrzennego województwa dolnośląskiego<sup>6</sup>

Plan zagospodarowania przestrzennego województwa dolnośląskiego jest dokumentem określającym politykę zagospodarowania przestrzennego samorządu województwa. Wizja zagospodarowania przestrzennego brzmi: Dolny Śląsk 2030: różne obszary - jeden region, różne potencjały - spójny rozwój. Osiągnięciu wizji podporządkowana jest realizacja następujących celów:

- ❖ Zapewnienie warunków zrównoważonego i równomiernego rozwoju społeczno-gospodarczego poprzez funkcjonalne kształtowanie hierarchicznej sieci osadniczej gwarantującej dostęp do usług i rynku pracy.
- ❖ Racjonalny i zrównoważony sposób wykorzystania zasobów środowiska przyrodniczego, kulturowego i krajobrazu.
- ❖ Zapewnienie bezpieczeństwa mieszkańcom przez struktury przestrzenne odporne na zmiany klimatu, zagrożenia naturalne i pochodzące z działalności człowieka.
- ❖ Dobra dostępność transportowa i sprawne systemy infrastruktury transportowej.

Podkreślono, że rozwój przestrzenny powinien odbywać się w taki sposób, aby najcenniejsze założenia przestrzenne o historycznym rodowodzie zachowały czytelny układ i stanowią istotne elementy krajobrazu kulturowego, a cenne zespoły i obiekty zabytkowe znajdowały się w dobrej kondycji, były udostępniane, a ich wartości podlegały trwałej ochronie.

Dla realizacji celów polityki przestrzennego zagospodarowania województwa dolnośląskiego, ustalono elementy struktury przestrzennej województwa, obejmujące hierarchię ośrodków osadniczych, ośrodki osadnicze o szczególnej funkcji oraz obszary funkcjonalne. Według podziału Gmina Stronie Śląskie zlokalizowana jest w granicach Sudeckiego Obszaru Funkcjonalnego w strefie górskiej, przygranicznego obszaru funkcjonalnego oraz obszaru funkcjonalnego cennego przyrodniczo.

W zakresie ochrony zabytków i dziedzictwa kulturowego istotne są kierunki polityki zagospodarowania przestrzennego wyznaczone w ramach celu 2: „Racjonalny i zrównoważony sposób wykorzystania zasobów środowiska przyrodniczego, kulturowego i krajobrazu”, tj. **wykorzystanie zasobów dziedzictwa kulturowego i krajobrazu**. Wskazano, że najważniejszym zadaniem jest poprawa stanu zachowania obiektów zabytkowych oraz historycznie ukształtowanych miejskich założeń przestrzennych, które pilnie wymagają podjęcia prac ratowniczych. Konieczne jest utrzymanie wartości historycznych świadczących o tożsamości i indywidualnych cechach założeń urbanistycznych, takich jak układ przestrzenny z centralnie usytuowanym rynkiem i dominującymi obiektami, ratuszem, kościołem oraz kwartałami mieszczańskiej zabudowy. W ramach postulatów kierowanych do gmin wymieniono:

<sup>6</sup> Uchwała nr XIX/482/20 Sejmiku Województwa Dolnośląskiego z dnia 16 czerwca 2020 r. w sprawie uchwalenia Planu zagospodarowania przestrzennego województwa dolnośląskiego.



- ❖ uwzględnianie założeń „Programu opieki nad zabytkami województwa dolnośląskiego” w gminnych programach opieki nad zabytkami w celu skoordynowania działań w sferze ochrony zabytków,
- ❖ wskazywanie w dokumentach planistycznych obiektów i obszarów, które powinny uzyskać ustawową formę ochrony zabytków (wpis do rejestru zabytków lub ujęcie w wojewódzkiej ewidencji zabytków),
- ❖ realizację regionalnych szlaków turystycznych oraz powiązanie ich z zasobami przyrodniczymi i kulturowymi gmin z wykorzystaniem systemów lokalnych szlaków turystycznych,
- ❖ realizację funkcji turystycznych w ramach rewitalizacji obszarów zdegradowanych,
- ❖ dostosowanie rozwoju zaplecza turystyki i rekreacji do zmian klimatu,
- ❖ weryfikację przebiegu i modernizację Drogi Śródsudeckiej (Via Montana), poprawiającej bezpieczeństwo trasy i jej atrakcyjność turystyczną oraz skuteczność ochrony zasobów przyrodniczych i kulturowych w obszarze oddziaływania trasy,
- ❖ wyłączenie z zabudowy, w tym z zabudowy turystycznej i rekreacyjnej terenów otwartych o największych walorach widokowych predysponowane do rozwoju szlaków turystycznych oraz obszarów o ekspozycji północnej, obszarów osuwiskowych, zalewowych, inwersyjnych,
- ❖ wyeliminowanie lokalizacji zwartych kompleksów zabudowy produkcyjnej o powierzchni większej niż 1 ha oraz usługowej o powierzchni większej niż 2 ha na terenach o nachyleniu powyżej 5%,
- ❖ ustalenie minimalnego wskaźnika powierzchni terenów biologicznie czynnych na poziomie 75% na terenach o nachyleniu powyżej 5% dla zabudowy mieszkaniowej jednorodzinnej, letniskowej, zamieszkania zbiorowego, usług zdrowia (lecznictwa uzdrowiskowego), usług sportu i rekreacji oraz usług turystycznych.

W zakresie realizacji inwestycji w ramach łączenia węzłów drugorzędnych i trzeciorzędnych z siecią TEN-T wskazano rewitalizację linii kolejowej nr 322 na odcinku Kłodzko Nowe – Stronie Śląskie.

## Strategia rozwoju Sudety 2030<sup>7</sup>

Strategia Rozwoju Sudety 2030 to strategia rozwoju społeczno-gospodarczego południowej i zachodniej części województwa dolnośląskiego na lata 2020-2030, obejmująca swoim zasięgiem subregiony Wałbrzyski i Jeleniogórski (NUTS 3). Istotą ogólnosudeckiej współpracy jest kooperacja, które może przynieść dodatkowe korzyści dla obszaru Sudety. Wizja obszaru została określona jako „Rozwój, współpraca, dobrobyt”, czyli nowoczesny i dostępny obszar o konkurencyjnej gospodarce, gdzie mieszkają szczęśliwi i zaangażowani ludzie, dbający o jakość zasobnego środowiska i tradycje. Misja regionu to „Integrujący się system społeczno-gospodarczy wzmacniany synergią z otoczenia”, czyli system społeczno-

<sup>7</sup> 11 grudnia 2017 r. przedstawiciele 106 samorządów południa i południowego zachodu Dolnego Śląska podpisali we Włenu Deklarację Sudecką. Strategia Rozwoju Sudety 2030 jest narzędziem które pomoże w kształtowaniu polityki rozwoju społeczno-gospodarczego południa i zachodu województwa dolnośląskiego.





gospodarczy budujący zamożność na zasobach endogenicznych i kapitale ludzkim oraz społecznym, czerpiący szerokie korzyści ze współpracy z otoczeniem. Wspólna zrewitalizowana przestrzeń społeczno-ekonomiczna o wysokich walorach krajobrazowych i położenia, bogatej historii. Na podstawie określonej wizji i misji cel główny przyjął następujące brzmienie: „Długookresowa współpraca, wysoka jakość życia i środowiska, konkurencyjna i innowacyjna gospodarka”, czyli intensywna wielopodmiotowa i różnokierunkowa współpraca, skutkująca poprawą jakości życia, aktywizacją i przyciąganiem zasobów ludzkich oraz wzrostem pozycji konkurencyjnej, z poszanowaniem i z uwzględnieniem potencjału przyrodniczego. Cele strategiczne rozwoju regionu to:

- ❖ konkurencyjna gospodarka,
- ❖ zintegrowane, aktywne społeczeństwo,
- ❖ infrastruktura komunikacyjna,
- ❖ zdrowie, wypoczynek, rekreacja, w którym jako jeden z priorytetów wskazano ochronę i rewitalizację walorów kulturowych i przyrodniczych, w ramach którego działaniami strategicznymi do podjęcia są m.in. rewitalizacja zabytkowych układów urbanistycznych i założeń uzdrowiskowych oraz współpraca z Dolnośląskim Konserwatorem Zabytków na rzecz wyznaczenia obszarów szczególnie cennych przyrodniczo oraz kulturowo do objęcia planowaniem miejscowym.

#### 4. Uwarunkowania wewnętrzne ochrony dziedzictwa kulturowego Gminy

Postanowienia „Programu opieki nad zabytkami Gminy Stronie Śląskie” są zgodne z wyznaczonymi kierunkami polityki przestrzennej gminy, tj.: „Strategią Rozwoju Gminy Stronie Śląskie na lata 2013-2022”, „Studium uwarunkowań i kierunków zagospodarowania przestrzennego Miasta i Gminy Stronie Śląskie”, a także miejscowymi planami zagospodarowania przestrzennego.

#### Strategia Rozwoju Gminy Stronie Śląskie na lata 2013-2022<sup>8</sup>

Misją Gminy Stronie Śląskie jest „pełnienie roli służebnej w stosunku do społeczności zamieszkującej na jej terenie”. Wyodrębniono trzy cele strategiczne:

- ❖ rozwój struktur gospodarczych,
- ❖ podniesienie standardu życia społeczności lokalnej,
- ❖ użytkowanie zasobów lokalnych zgodnie z zasadami ekorozwoju.

W ramach celu strategicznego dotyczącego podnoszenia standardu życia społeczności lokalnej wskazano cel operacyjny pn. **rozwój systemu kultury**, w którym planowane zadania obejmują m.in. utrzymanie i poprawę stanu materialnej spuścizny o znaczeniu historycznym oraz zabezpieczenie niematerialnej spuścizny o znaczeniu historycznym przed zapomnieniem. W celu tym jako priorytet, którego osiągnięcie jest

<sup>8</sup> Uchwała Nr XXX/250/13 Rady Miejskiej Stronia Śląskiego z dnia 29 kwietnia 2013 r. w sprawie przyjęcia Strategii Rozwoju Gminy Stronie Śląskie na lata 2013-2022.



najważniejsze z punktu rozwoju Gminy Stronie Śląskie wymieniono m.in. opiekę nad zabytkami, rewitalizację miasta oraz poprawę estetyki gminy. Przypisanymi do celu zadaniami strategicznymi w ramach realizacji programu opieki nad zabytkami są:

- ❖ prowadzenie gminnej ewidencji zabytków,
- ❖ uwzględnienie ochrony obiektów zabytkowych w miejscowych planach zagospodarowania przestrzennego i kontrola ich realizacji,
- ❖ ochrona, renowacja i wsparcie renowacji obiektów zabytkowych, w tym w szczególności kościoła w Janowej Górze, kaplicy św. Onufrego w Stroniu Śląskim oraz najstarszego budynku zabudowy sudeckiej zlokalizowanego w Starym Gierałowie,
- ❖ promocja i popularyzacja dziedzictwa kulturowego,
- ❖ edukacja w zakresie ochrony dóbr kultury,
- ❖ wspieranie aktywności lokalnej mającej na celu poszanowanie dziedzictwa kulturowego,
- ❖ przyznawanie nagród za osiągnięcia w dziedzinie upowszechniania i ochrony kultury materialnej na obszarze gminy.

### **Studium uwarunkowań i kierunków zagospodarowania przestrzennego Miasta i Gminy Stronie Śląskie<sup>9</sup>**

Do istotnych uwarunkowań zewnętrznych, mających wpływ na rozwój przestrzenny Gminy zaliczono m.in. bogatą przeszłość historyczną regionu, wyrażającą się występowaniem cennych układów urbanistycznych, zespołów i obiektów zabytkowych. W Studium wskazano, że działania w sferze środowiska kulturowego powinny obejmować ochronę dziedzictwa kulturowego, ponieważ na terenie gminy występuje wiele cennych obiektów zabytkowych. Podkreślono jednocześnie, że przeważnie są to budynki o wysokich walorach architektonicznych, ale w złym stanie technicznym i wymagają rehabilitacji oraz ochrony.

W celu prowadzenia skutecznej ochrony wartości kulturowych wyznaczono strefy ochronne i określono zasady ochrony w tych strefach.

- ❖ Strefa „A” - ścisłej ochrony konserwatorskiej, obejmująca obszar, na którym elementy dawnego układu przestrzennego zachowały się w stanie nienaruszonym lub jedynie nieznacznie zniekształconym. Jest to obszar uznany za szczególnie ważny jako materialne świadectwo historyczne. W strefie tej zakłada się pierwszeństwo wymagań konserwatorskich nad wszelką prowadzoną współcześnie działalnością inwestycyjną, gospodarczą i usługową. Strefa ta wymaga opracowania planu zagospodarowania przestrzennego. Wyznaczona została w następujących miejscowościach: Bolesławowie, Bielicach, Janowej Górze, Nowym Gierałowie, Siennej, Starym Gierałowie.

<sup>9</sup> Studium uwarunkowań i kierunków zagospodarowania przestrzennego przyjęte uchwałą Nr XI/65/99 Rady Miejskiej w Stroniu Śląskim z dnia 28 lipca 1999 r. ze zm.



- ❖ Strefa „B” ochrony konserwatorskiej, obejmująca obszary, w których elementy dawnego układu zachowały się w stosunkowo dobrym stanie. Wyznaczona została w następujących, miejscowościach: Goszowie, Starym Gierałtowie, Strachocinie oraz we wsi Stronie.
- ❖ Strefa „K” ochrony krajobrazu kulturowego, obejmująca tereny krajobrazu integralnie związanego z zespołem zabytkowym, znajdujące się w jego otoczeniu lub obszary o ukształtowanym w wyniku działalności ludzkiej charakterystycznym wyglądem. W jego ramach znajdują się wszystkie wsie gminy.
- ❖ Strefa „E” ochrony ekspozycji, która obejmuje obszar stanowiąc zabezpieczenie właściwego eksponowania zespołów lub obiektów zabytkowych o szczególnych wartościach krajobrazowych. Wyznaczono ją z ciągu widokowego w Młynowcu.
- ❖ Ochrona zabytków archeologicznych, gdzie obszar gminy wydaje się słabo rozpoznany pod względem archeologicznym z uwagi na ograniczoną dostępnością terenu do badań (duże, zwarte kompleksy leśne, obszar górski). Do najstarszych stanowisk na tym terenie należą: jaskinie, które zawierają materiał kostny datowany na okres zlodowacenia Wisły - Kletno (8) i Rogóżka (5). Ponadto odkryto obiekty osadnicze pochodzące z epoki kamienia o proveniencji średniowiecznej. Wyznaczono strefy ochrony konserwatorskiej „W” dla stanowisk jaskiniowych oraz stref obserwacji archeologicznej „OW” dla obszarów o domniemanej zawartości relikwów archeologicznych - wsie średniowieczne.

## Miejscowe plany zagospodarowania przestrzennego

Dla obszaru Gminy Stronie Śląskie obowiązują następujące miejscowe plany zagospodarowania przestrzennego, w których uwzględniona została ochrona dziedzictwa kulturowego gminy:

- ❖ Miejscowy plan zagospodarowania przestrzennego miasta i Gminy Stronie Śląskie Uchwała Rady Miejskiej w Stroniu Śląskim Nr XXXIX/337/06 z dnia 31.03.2006 r.
- ❖ Miejscowy plan zagospodarowania przestrzennego wsi Bolesławów zatwierdzony Uchwałą Nr XLIX/301/10 z dnia 29.03.2010 r.
- ❖ Miejscowy plan zagospodarowania przestrzennego wsi Nowa Morawa zatwierdzony Uchwałą Nr XLIX/304/10 z dnia 31.05.2010 r.
- ❖ Miejscowy plan zagospodarowania przestrzennego wsi Stara Morawa zatwierdzony Uchwałą Nr XLIX/305/10 z dnia 29.03.2010 r.
- ❖ Miejscowy plan zagospodarowania przestrzennego wsi Kamienica zatwierdzony Uchwałą Nr XLIX/302/10 z dnia 29.03.2010 r.
- ❖ Miejscowy plan zagospodarowania przestrzennego wsi Kletno zatwierdzony Uchwałą Nr XLIX/303/10 z dnia 29.03.2010 r.
- ❖ Miejscowy plan zagospodarowania przestrzennego wsi Sienna i Janowa Góra zatwierdzony Uchwałą Nr XLIII/250/98 z dnia 18.06.1998 r.
- ❖ Miejscowy plan zagospodarowania przestrzennego wieś Sienna działki nr 69,70,75/1, 75/2, 76/6, 77, 78, 74, 125, 126, 129 zatwierdzony Uchwałą Nr XXVI/169/08 z dnia 25.08.2008 r.



- ❖ Miejskowy plan zagospodarowania przestrzennego terenów położonych we wsi Sienna zatwierdzony uchwałą Nr X/73/11 z dnia 15.07.2011 r .
- ❖ Miejskowy plan zagospodarowania przestrzennego miasta Stronie Śląskie przyjęty uchwałą nr XII/83/11 Rady Miejskiej w Stroniu Śląskim z dnia 29.09.2011 r.
- ❖ Miejskowy plan zagospodarowania przestrzennego wsi Młynowiec przyjęty uchwałą nr XII/84/11 Rady Miejskiej w Stroniu Śląskim z dnia 29.09.2011 r.
- ❖ Miejskowy plan zagospodarowania przestrzennego wsi Stronie Śląskie przyjęty uchwałą Nr XII/85/11 Rady Miejskiej w Stroniu Śląskim z dnia 29.09.2011 r.
- ❖ Miejskowy plan zagospodarowania przestrzennego wsi Rogózka przyjęty uchwałą nr XII/86/11 Rady Miejskiej w Stroniu Śląskim z dnia 29.09.2011 r.
- ❖ Miejskowy plan zagospodarowania przestrzennego Stronie - Lasy (Kletno Górne) przyjęty Uchwałą nr XII/87/11 Rady Miejskiej w Stroniu Śląskim z dnia 29.09.2011 r.
- ❖ Miejskowy plan zagospodarowania przestrzennego wsi Goszów przyjęty Uchwałą nr XIV/98/11 Rady Miejskiej w Stroniu Śląskim z dn. 28.11.2011 r.
- ❖ Miejskowy plan zagospodarowania przestrzennego wsi Strachocin przyjęty Uchwałą nr XIV/99/11 Rady Miejskiej w Stroniu Śląskim z dn. 28.11.2011 r .
- ❖ Miejskowy plan zagospodarowania przestrzennego wsi Stary Gierałtów przyjęty Uchwałą nr XVII/126/12 Rady Miejskiej w Stroniu Śląskim z dn.27.02.2012 r.
- ❖ Miejskowy plan zagospodarowania przestrzennego wsi Nowy Gierałtów przyjęty Uchwałą nr XVII/125/12 Rady Miejskiej w Stroniu Śląskim z dn.27.02.2012 r.
- ❖ Miejskowy plan zagospodarowania przestrzennego wsi Bielice przyjęty Uchwałą XVII/124/12 Rady Miejskiej w Stroniu Śląskim z dnia 27.02.2012 r.
- ❖ Miejskowy plan zagospodarowania przestrzennego wsi Nowy Gierałtów (zm) przyjęty Uchwałą nr XVIII/111/16 Rady Miejskiej Stronia Śląskiego z dnia 29.01.2016 r.
- ❖ Miejskowy plan zagospodarowania przestrzennego wsi Stary Gierałtów (zm1) przyjęty Uchwałą Nr XVIII/112/16 Rady Miejskiej Stronia Śląskiego z dnia 29.01.2016 r.
- ❖ Miejskowy plan zagospodarowania przestrzennego obszar góry Młyńsko przyjęty Uchwałą Nr XXVII/162/16 Rady Miejskiej Stronia Śląskiego z dnia 29.09.2016 r.
- ❖ Miejskowy plan zagospodarowania przestrzennego w obrębie Kamienica i Bolesławów przyjęty Uchwałą Rady Miejskiej Stronia Śląskiego nr XXVI/156/16 z dnia 29.08.2016 r.
- ❖ Miejskowy plan zagospodarowania przestrzennego 5 terenów w Starym Gierałtowie przyjęty Uchwałą nr XVIII/113/16 Rady Miejskiej Stronia Śląskiego z dnia 29.01.2016 r.
- ❖ Miejskowy plan zagospodarowania przestrzennego Bolesławów (rynek) przyjęty Uchwałą nr XII/78/15 Rady Miejskiej Stronia Śląskiego z dnia 31.08.2015 r.
- ❖ Miejskowy plan zagospodarowania przestrzennego miasto Stronie Śląskie przyjęty Uchwałą nr XXXVII/249/17 Rady Miejskiej Stronia Śląskiego z dnia 31.05.2017 r.
- ❖ Miejskowy plan zagospodarowania przestrzennego Nowa Morawa przyjęty Uchwałą Nr LII/335/18 Rady Miejskiej Stronia Śląskiego z dnia 30.05.2018 r.
- ❖ Miejskowy plan zagospodarowania przestrzennego cz. Bielice przyjęty Uchwałą nr LV/359/18 z dnia 31.08.2018 r.



- ❖ Miejscowy plan zagospodarowania przestrzennego cz. Nowy Gierałtów przyjęty Uchwałą Nr LV/360/18 Rady Miejskiej Stronia Śląskiego z dnia 31.08.2018 r.
- ❖ Miejscowy plan zagospodarowania przestrzennego cz. Stary Gierałtów przyjęty Uchwałą Nr LV/361/18 Rady Miejskiej Stronia Śląskiego z dnia 31.08.2018 r.
- ❖ Miejscowy plan zagospodarowania przestrzennego Sienna i Janowa Góra obszar nr 1 przyjęty Uchwałą nr LVI/370/18 Rady Miejskiej Stronia Śląskiego z dnia 14.09.2018 r.
- ❖ Miejscowy plan zagospodarowania przestrzennego Sienna i Janowa Góra obszar nr 2 przyjęty Uchwałą nr VII/40/19 Rady Miejskiej Stronia Śląskiego z dnia 28.03.2019 r.
- ❖ Miejscowy plan zagospodarowania przestrzennego Stary Gierałtów cz. przyjęty Uchwałą Nr V/24/19 Rady Miejskiej Stronia Śląskiego z dnia 31.01.2019 r.
- ❖ Miejscowy plan zagospodarowania przestrzennego cz. Stary Gierałtów przyjęty Uchwałą Nr XLIII/270/17 Rady Miejskiej Stronia Śląskiego z dnia 25.09.2017 r.
- ❖ Miejscowy plan zagospodarowania przestrzennego cz. Stary Gierałtów przyjęty uchwałą Nr XV/106/19 Rady Miejskiej Stronia Śląskiego z dn. 29.11.2019 r.
- ❖ Miejscowy plan zagospodarowania przestrzennego Siennej i Janowej Góry obszar 3 przyjęty Uchwałą nr XVI/121/19 Rady Miejskiej Stronia Śląskiego z dnia 30.12.2019 r.
- ❖ Miejscowy plan zagospodarowania przestrzennego terenu położonego w obrębie wsi Stara Morawa przyjęty uchwałą Nr XXIV/171/20 Rady Miejskiej Stronia Śląskiego z dnia 31.08.2020 r.
- ❖ Miejscowy plan zagospodarowania przestrzennego dla części obszaru wsi Stary Gierałtów przyjęty uchwałą Nr XXIX/202/20 Rady Miejskiej Stronia Śląskiego z dnia 31.12.2020 r.

## 5. Charakterystyka zasobów i analiza stanu dziedzictwa i krajobrazu kulturowego Gminy

Gmina Stronie Śląskie położona jest we Wschodnich Sudetach, na pograniczu polsko-czeskim. Administracyjnie przynależy do powiatu kłodzkiego w województwie dolnośląskim. Odległość Stronia Śląskiego od Wrocławia wynosi 120 km, od Kłodzka - 30 km. Od południa i wschodu gmina sąsiaduje z Republiką Czeską. Stronie Śląskie jest siedzibą gminy miejsko-wiejskiej o powierzchni 146 km<sup>2</sup>, zamieszkaną przez 7493 osoby i obejmującej 14 górskich wsi: Strachocin, Goszów, Bielice, Nowy Gierałtów, Stary Gierałtów, Młynowiec, Starą Morawę, Kletno, Kamienicę, Bolesławów, Nową Morawę, Stronie Śląskie wieś, Janową Górę i Sienną. W skład Gminy Stronie Śląskie wchodzi 9 sołectw:

1. Sołectwo Bolesławów, w którego skład wchodzi wieś Bolesławów i Nowa Morawa,
2. Sołectwo Goszów, w którego skład wchodzi wieś Goszów i Młynowiec,
3. Sołectwo Kamienica,
4. Sołectwo Kletno,
5. Sołectwo Nowy Gierałtów, w którego skład wchodzi wieś Nowy Gierałtów i Bielice,
6. Sołectwo Stary Gierałtów,
7. Sołectwo Stara Morawa,
8. Sołectwo Strachocin,



## 9. Sołectwo Stronie Wieś.<sup>10</sup>

### 5.1. Zarys historii obszaru gminy<sup>11</sup>

Do końca XIV w. ważniejsze szlaki handlowe omijały południowo-wschodnią część Kotliny Kłodzkiej, przebiegając dolinami Nysy Kłodzkiej z Wrocławia przez Kłodzko do Pragi oraz Białej Łądeckiej - z Nysy przez Łądek Zdrój do Kłodzka. Pod koniec XIV w. wzmiankowana jest drugorzędna droga handlowa ku Morawom, która wiodła z Łądka przez Strachocin i dolinę Morawki na południe. Przy niej wykształciło się skupisko najstarszych wsi, tj. Strachocina, Stronia Śląskiego i Goszowa. W średniowieczu osadnictwo nad górnym odcinkiem Białej Łądeckiej zakończyło się na wysokości Starego Gierałtowa. Ludność utrzymywała się głównie z rolnictwa. W wyższych partiach, gdzie warunki bytowania były znacznie gorsze, zamieszkiwała niewielka liczba ludności. Trudne warunki powodowały okresowe wyludnianie się miejscowości, jak w przypadku Rogóżki, wzmiankowanej w 1346 r., która wyludniła się i była ponownie zakładana w 1560 r.

W latach 1525-1618, po wojnach husyckich, znacznie wzrosła liczba mieszkańców. Ludność nowopowstałych wsi czerpała środki do życia z lokalnie rozwijającego się przemysłu, rzemiosła, wyrębu lasu oraz w nieznacznym stopniu z rolnictwa. Głównym czynnikiem rozwoju było górnictwo, a nowe poręby zajmowali przede wszystkim górnicy, hutnicy i drwale. W XVI w. założono szereg nowych miejscowości. Powstały wówczas: Sienna, Kletno, Młynowiec, Bolesławów, Sowy Gierałtów, Janowa Góra, Stara Morawa, Kamienica, Nowa Morawa i Bielice. Największym ośrodkiem osadniczym był na tym terenie Bolesławów.

Następna fala kolonizacji (fryderycjańska) przypada na lata 1773-1806; powstały wtedy liczne osady górskie, założono wówczas Nowe Bielice, Koło Bielic oraz Kolonie przy wsiach Kamienica, Nowa Morawa, Kletno i Bolesławów. Te miejscowości zachowały się z niewielkimi zmianami do pierwszej połowy XX w. W drugiej połowie XIX w. historyczne miasto Bolesławów utraciło swe znaczenie i statut miasta. Wzrastało natomiast znaczenie Strachocina, Stronia i Goszowa, które scalały się w jeden organizm administracyjno-przemysłowy i usługowy.

Konsekwencją procesów zapoczątkowanych w drugiej połowie XIX w. było utworzenie w 1967 r. Miasta Stronie Śląskie, które rozwijało się w oparciu o przemysł lokalny.

<sup>10</sup> Raport o stanie Gminy Stronie Śląskie za 2019 rok, Stronie Śląskie, 2020.

<sup>11</sup> Studium uwarunkowań i kierunków zagospodarowania przestrzennego przyjęte uchwałą Nr XI/65/99 Rady Miejskiej w Stroniu Śląskim z dnia 28 lipca 1999 r. ze zm.

Brygier W., Dudziak T., Ziemia Kłodzka. Przewodnik. Rewasz, wyd. II. Pruszków, 2018.

Słownik geograficzny Królestwa Polskiego i innych krajów słowiańskich, red. Sulimierski F., Chlebowski B., Walewski W., Warszawa, 1880.

Masyw Śnieżnika. Góry Białskie. Góry Złote, Stronie Śląskie, 2014.

Słownik geografii turystycznej Sudetów, t. 16 i t. 17, pod red. Staffa M., Warszawa, Kraków, 1993.

Stronie Śląskie i jego wsie gminne pod red. Janicki A., Piechnik B., Rybczyński J.M., Stronie Śląskie, 1998.

Pilch J. Leksykon zabytków architektury Dolnego Śląska, Warszawa, Wydawnictwo Arkady, 2005.

Rybka-Ceglecka I. Studium środowiska kulturowego gminy Stronie Śląskie, Wrocław, 1996.



Odmienne potoczyły się losy wsi wchodzących w skład obecnej gminy. Po 1945 r. zachowały się, ze znacznie przerzedzoną zabudową, wsie położone wzdłuż Białej Łądeckiej (Bielice, Nowy i Stary Gierałtów, Goszów, Strachocin, Stronie) oraz Bolesławów. W znacznie większym stopniu proces zaniku osadnictwa zauważalny jest w przypadku wsi górskich. W stanie szczątkowym, z relikdami zabudowy, istnieją jeszcze Kletno, Kamienica, Nowa i Stara Morawa, Zniknęły prawie całkowicie: Rogóżka, Janowa Góra i Sienna, a także kolonie powstałe w końcu XVIII w.

## Stronie Śląskie

Pierwsza wzmianka o Stroniu pochodzi z 1345 r. W latach 1346-1347 wieś należała do dóbr karpieńskich. Od XIV w. rozwijało się tu górnictwo rud żelaza. Wieś została spalona przez husytów w 1428 r. W końcu XV w. czynna była we wsi kuźnica. Natomiast od 1505 r. Stronie stało się siedzibą sędziego górniczego, który miał nadzór nad kopalniami w Stroniu, Strachocinie i Goszowie. Przez cały XVI w. we wsi funkcjonowało górnictwo i hutnictwo. Po rozwiązaniu dóbr karpieńskich Stronie dołączono do dóbr kameralnych. W 1560 r. wieś należała do parafii katolickiej, a następnie do parafii protestanckiej w Strachocinie. W czasie wojny trzydziestoletniej wieś została splądrowana, obciążona kontrybucją na rzecz wojsk cesarskich i obowiązkiem kwaterowania żołnierzy. Zniszczone zostało górnictwo i hutnictwo, które po wojnie odrodziło się. W 1684 r. ze wsi uczyniono ośrodek klucza Stronie. W XVIII w. Stronie, będące dużą wsią, przeżywało systematyczny rozwój. W połowie XVIII w. zabudowa Stronia była zróżnicowana, z licznymi trójbocznie obudowanymi zagrodami oraz ze stosunkowo małą liczbą budynków szerokofrontowych. Ok. 1825 r. pojawiły się we wsi zagrody czworoboczne. Do znacznego rozwoju Stronia przyczyniła się królowa Marianna Orańska, która w 1838 r. nabyła miejscowość i okolice. Od jej imienia kamieniołom marmuru nazwano „Biała Marianna”. Przy jej pomocy finansowej F. Losky w 1864 r. założył tu hutę szkła, której działalność przyczyniła się do rozwoju Stronia. W 1897 r. doprowadzono linię kolejową z Kłodzka, co zaowocowało zwiększoną atrakcyjnością turystyczną okolic Stronia. Samo miasto stało się letniskiem. Kryzys gospodarczy lat 30-tych XX w. spowodował zamknięcie huty. Dwie wojny światowe nie przyniosły tu większych zniszczeń i szkód. Po 1945 r. wieś została zasiedlona. W 1950 r. uruchomiono ponownie hutę szkła. Do 1959 r. Stronie Śląskie pozostawało wsią, a w latach 1959-1967 miało status osiedla. Już wówczas składało się ze stykających się ze sobą części Stronia, Strachocina i Goszowa. W 1967 r. osadzie nadano prawa miejskie. Do miasta włączono część Goszowa i Strachocina.



## Bielice

Wieś została lokowana w 1606 r. jako królewska osada leśna, a w 1614 r. osada stała się gminą wiejską, w której dominowało rolnictwo. Od końca XVII w. była w rękach prywatnych. Pod koniec XVIII w. przy leśniczówce wydzielono parcele, które stanowiły osadę Nowa Biela. W 1838 r. nabyła ją królowa Marianna Orańska. Prawdopodobnie w 1799 r. zbudowano tu kościół, pierwotnie pod wezwaniem Najświętszej Marii Panny z Góry Karmel.



W 1840 r. w Bielicach były 72 gospodarstwa i 400 mieszkańców, szkoła, dwa tartaki, dwie wytwórnie oleju i młyn wodny. Od lat 60-tych XIX w. Bielice znajdowały się na licznie uczęszczanej trasie turystycznej. W okresie międzywojennym we wsi odbywały się zawody narciarskie. Po 1945 r. wieś została słabo zaludniona. Obecnie na terenie Bielic funkcjonuje leśnictwo Bielice Górne.

## Bolesławów

Osadnictwo dotarło w okolice Bolesławowa w XIV w. i było związane z działalnością lokalnych kopalń rud żelaza. W 1581 r. miejscowość otrzymała prawa miejskie i prawo wolnego miasta górniczego. Wytyczono rynek i trzy ulice oraz wzniesiono skromną zabudowę dla gwarków. Zbudowano drewniany kościół. W 1582 r. powołany został urząd górniczy i władze miejskie. Na początku XVII w. okazało się, że lokalne złoża srebra i rud żelaza są niewielkie, w związku z czym górnictwo podupadało. Na początku XVII w. miasto zasiedlili rzemieślnicy. Wojna trzydziestoletnia i zarazy przyczyniły się do zmniejszenia rangi miasta. W 1684 r. miasto zakupił hrabia von Althann z Międzylesia, a od 1838 r. było własnością królowny Marianny Orańskiej. W 1892 r. miasto utraciło prawa miejskie, stając się wsią. W okresie międzywojennym Bolesławów był ośrodkiem sportów zimowych ze skocznią narciarską i torami saneczkowymi. Po 1945 r. Bolesławów podupadł, głównie z powodu ograniczania osadnictwa na jego terenie w związku z działalnością kopalni uranu w Kletnie. W 1972 r. miejscowość straciła parafię, na nowo erygowano ją w 1986 r. Od lat 70-tych XX w. Bolesławów ponownie rozwija się jako miejscowość turystyczna.

## Goszów

Pierwsze wzmianki na temat wsi pochodzą z 1347 r. W okresie od XV do XVII w. powstała tu kopalnia i kuźnia. W 1838 r. Goszów został zakupiony przez Mariannę Orańską. W tym okresie w miejscowości istniały 83 budynki, funkcjonowały 2 młyny wodne, tartak i wytwórnia oleju. Wieś była wtedy popularnym letniskiem, a do rozwoju wsi przyczyniło się sąsiedztwo huty szkła. Po 1945 r. Goszów zachował swój rolniczy charakter. W 1967 r. zachodnia część miejscowości o najgęstszej zabudowie została dołączona do Stronia Śląskiego.

## Janowa Góra

Wieś powstała w latach 1582-1585 jako osada górnicza. Górnictwo na gruntach wsi rozwijało się od lat 70-tych XVI w. W czasie wojny trzydziestoletniej poważnie podupadło. W XVIII w. wzniesiono murowany kościół pw. św. Jana Nepomucena (nieużytkowany po 1945 r.). Do końca 1867 r. miejscowość znajdowała się w ramach klucza Stronie. W XIX w. Janowa Góra stała się miejscowością turystyczną i letniskową ze względu na położenie na drodze ze Stronia na Śnieżnik. W latach 1839-1863 ponownie rozpoczęto eksploatację złóż rud żelaza, kontynuowaną w latach 80-tych XIX w. Zakończenie wydobywania rud żelaza nastąpiło w latach 1938-1940. Po 1945 r. wieś została zasiedlona tylko częściowo.





Poszukiwano rud uranu w Janowej Górze, ale bezskutecznie. Od 1975 r. Janowa Góra jest przysiółkiem Siennej.

### **Kamienica**

Wieś została założona w 1596 r. w celu prowadzenia wyrębu lasu i przetwórstwa drewna. Na przełomie XIV i XV w. prowadzono w niej wydobywanie rudy żelaza dla lokalnej kuźnicy. W XVII i XVIII w. wieś była ośrodkiem tkactwa. Jako część tzw. klucza strońskiego od 1684 r. stała się własnością prywatną. W XVIII w. przeszła w ręce rodu Wallisów i Matiusów, a w 1838 r. królowej Marianny Orańskiej, która zatrudniła mieszkańców wsi w leśnictwie. W XIX i XX w. funkcjonowała również jako wieś letniskowa znana ze sportów zimowych. Po 1945 r. znacznie podupadła. Została zasiedlona tylko w niewielkiej części. Od połowy XIX w. stała się miejscowością turystyczną.

### **Kletno**

Wieś została założona w 1550 lub 1560 r. na terenie dóbr kameralnych w celu eksploatacji złóż rud metali. W 1577 r. uruchomiono kopalnię srebra, która funkcjonowała do 1606 r. W czasie wojny trzydziestoletniej górnictwo podupadło. Około 1661 r. podjęto próbę odtworzenia górnictwa i uruchomiono kopalnię rud metali. Pomimo podjętych prób nie udało się podtrzymać górnictwa na tym obszarze. Od tego czasu miejscowość zaczęła funkcjonować jako osada rolnicza i leśna, w której rozwijał się przemysł drzewny oraz rozpoczęto eksploatację miejscowych kamieniołomów. W 1684 r. Kletno zostało dołączone do klucza Stronie, do którego należało do 1867 r. Po 1945 r. wyburzono większość zabudowy wsi. Po II wojnie światowej Kletno było strefą zamkniętą ze względu na eksploatację rud uranu, prowadzoną do 1953 r. W 1958 r. rozpoczęto bardzo intensywną eksploatację złóż marmuru, najpierw w starym wyrobisku „Białej Marianny”. Później powstały nowe wyrobiska Kletno I-IV. W trakcie wydobywania marmuru w wyrobisku Kletno III odsłonięto otwór „Jaskini Niedźwiedziej”. Jest to najdłuższa jaskinia w Sudetach i jedna z najpiękniejszych w Polsce.

### **Młynowiec**

Wieś została założona w 1580 r. i była związana z rozwijającym się na tym terenie górnictwem. Prawdopodobnie była zapleczem surowcowym dostarczającym drewna do kopalni galeny, a także węgla drzewnego potrzebnego do przeróbki rudy w Bolesławowie. Podstawowym zajęciem mieszkającej tu ludności było rolnictwo i leśnictwo. Do wsi wiedzie ze Stronia Śląskiego droga, która jest dawną trasą widokową - Droga Albrechta, z której rozciąga się doskonały widok na Góry Złote, Krowiarki, Masyw Śnieżnika.

### **Nowa Morawa**

Wieś założono na dobrach kameralnych w 1596 r. w ramach kolonizacji związanej z górnictwem rud żelaza. Ludność zajmowała się pracami przy wyrębie lasu i rzemiosłem. W 1684 r. wieś weszła w skład klucza strońskiego, przechodząc kolejne zmiany



własnościowe z całym kluczem aż do 1867 r. W drugiej połowie XIX w., po zbudowaniu tzw. Drogi Marianny prowadzącej do Bielic, Nowa Morawa znalazła się na trasie turystycznej prowadzącej w Góry Bialskie.

### **Nowy Gierałtów**

Wieś została założona na terenie dóbr kameralnych w 1581 r., a jej powstanie jest związane z pozyskiwaniem drewna. W 1684 r. została włączona do klucza Stronie. W ramach klucza Stronie Nowy Gierałtów pozostawał jeszcze w 1867 r. We wsi działała szkoła, tartak 2 młyny wodne. Później stała się miejscowością turystyczną. Po 1945 r. wieś została zasiedlona w niewielkim stopniu, miała charakter letniskowy, a na jej terenie znajdowały się zakładowe domy wypoczynkowe.

### **Sienna**

Wieś założona została przed 1560 r. na terenie dóbr kameralnych. Początkowo była osiedlem górniczym związanym z ośrodkiem górniczym w Janowej Górze. Później wieś nie utrzymała statusu osiedla górniczego i stała się osadą leśną. Na początku wojny trzydziestoletniej wieś została splądrowana przez wojska cesarskie, a w latach 1625-1641 płaciła kontrybucje na ich rzecz i musiała kwaterować żołnierzy. W 1684 r. miejscowość została sprzedana i dołączona do klucza Stronie. W XIX w. w okolicy Siennej wydobywane były rudy żelaza, co wpłynęło pozytywnie na rozwój wsi. Stała się także popularna wśród narciarzy.

### **Stara Morawa**

Wieś po raz pierwszy jest wzmiankowana w 1346 r. w opisie posiadłości Karpień. Formalna lokacja wsi w związku z działalnością kuźnicy miała miejsce w 1588 r. w tym okresie rozwijało się tu hutnictwo. W czasie wojny trzydziestoletniej kuźnice zostały zniszczone, a wydobywanie przerwano na wiele lat. W 1838 r. wieś stała się własnością królowej Marianny Orańskiej. Były tu wówczas m.in. wapiennik, młyn wodny oraz folwark. W okresie międzywojennym wieś stała się popularnym letniskiem.

### **Stary Gierałtów**

Pierwsze wzmianki o Starym Gierałtowie pochodzą z 1346 r. Wieś należała wówczas do dóbr karpieńskich przy zamku Karpno. Po zniszczeniu zamku Karpno w XV w. należące do niego dobra, w tym Stary Gierałtów, dołączono do dóbr królewskich. Wojna trzydziestoletnia znacznie zubożyła tę dość dużą i stosunkowo bogatą wieś. W 1684 r. Stary Gierałtów został włączony do klucza Stronie. W latach 1789-1814 wieś i dobra sędziowskie, wyłączone z klucza Stronie, pozostawały w rękach hrabiów von Schlabrendorf i dopiero przed w 1830 r. powróciły do klucza Stronie, do którego miejscowość należała do 1867 r. Od połowy XIX w. odbywał się ożywiony ruch turystyczny na trasie z Łądką do Puszczy Jaworowej.



## Strachocin

Powstanie Strachocina datuje się na 1264 r. i jest prawdopodobnie związane z rozwojem górnictwa i hutnictwa żelaza. W 1520 r. na terenie wsi powstała pierwsza kuźnica. W XVIII w. rozwinęły się na terenie wsi rzemiosła i przemysł szklarski. W następnym stuleciu wieś została uprzemysłowiona. W pierwszej połowie XIX w. powstała w Strachocinie nowoczesna huta żelaza. Wytapiano w niej żelazo z rudy wydobywanej w Siennej i Janowej Górze. Huta działała w latach 1864-1865. Później na jej terenie powstała siedziba Nadleśnictwa Wschodniego. W 1864 r. powstała huta szkła kryształowego „Oranienhutte” (następnie „Violetta”), założona przez rodzinę von Losky. W 1897 r. na terenie wsi powstała stacja kolejowa Stronie, w związku z czym południową część wsi z kościołem, hutą i stacją przyłączono do miasta.

### 5.2. Krajobraz kulturowy

Krajobraz kulturowy to przestrzeń historycznie ukształtowana w wyniku działalności człowieka, zawierająca wytwory cywilizacji oraz elementy przyrodnicze. Tworzą go układy urbanistyczne i ruralistyczne, dzieła architektury i budownictwa, obiekty sakralne, rezydencjonalne, użyteczności publicznej, obiekty obronne, zabytki techniki, cmentarze, parki, ogrody i inne formy zaprojektowanej zieleni, miejsca upamiętniające wydarzenia historyczne, a także zabytki ruchome, zbiory muzealne, zabytki archeologiczne oraz dziedzictwo niematerialne. Zachowany krajobraz kulturowy Gminy Stronie Śląskie kształtował się od XIII w. dzięki istnieniu szlaku handlowego wiodącego z Łądka-Zdroju przez Strachocin i dolinę Morawki na południe, ku Morawom. Wzdłuż szlaku powstały najstarsze osady: Strachocin (1264), Stronie (1346) i Goszów (1347), które początkowo rozwijały się jako wsie rolnicze. W XIV w. do dóbr związanych z zamkiem Karpno, zlokalizowanym koło Łądka-Zdroju, należały m.in. sędziostwa w Goszowie, Starym Gierałtowie i Stroniu. Włości karpieńskie, które w połowie XV w. kupił od spadkobierców Kruschiny – namiestnik królewski, weszły w skład dóbr korony czeskiej. Należały do nich porośnięte gęstymi lasami: Masyw Śnieżnika i Góry Bialskie, na terenie których powstały w XIV-XVI w. miasto Bolesławów i nowe wsie: Bielice, Janowa Góra, Kamienica, Kletno, Młynowiec, Nowy Gierałtów, Nowa Morawa, Sienna i Stara Morawa. Po zakończeniu wojen husyckich, znacznie wzrosła liczba ludności Hrabstwa Kłodzkiego. Ludność utrzymywała się z drobnego przemysłu, rzemiosła, wycięcia lasów i rolnictwa, zaczęło się rozwijać górnictwo i hutnictwo. W Stroniu w XVI w. ustalono siedzibę sędziego górniczego. W II połowie XVI w. Habsburgowie wprowadzili ujednolicony system administrowania przemysłem. W dolinach Białej Łądeckiej i Kleśnicy powstał liczący się ośrodek przemysłowy z centrum w Bolesławowie, zarządzany przez komory królewskie. Po wyczerpaniu złóż srebra, zlokalizowanych w Masywie Śnieżnika, w XVI w. zwiększono wydobycie i przeróbkę rud żelaza. W 1684 r. Stronie, Strachocin, Stara Morawa, Bolesławów i Kletno zostały sprzedane przez cesarza Leopolda I, Michaelowi Wentzelowi hrabiemu von Althann, staroście krajowemu Śląska. Goszów, Stary i Nowy Gierałtów oraz Bielice znalazły się w rękach barona Hofmana von Lichtenstern. Hrabia von Althann z nabytych miejscowości utworzył klucz Stronie. W XVII i XVIII w. majątek



przechodził z rąk do rąk. W okresie wojny trzydziestoletniej (1618-1648) kopalnie i kuźnice zostały zniszczone, a wydobywanie utrzymano na szczątkowym poziomie jedynie w okolicach Siennej, Janowej Góry i Kletna. Ostatecznie z końcem XVII w. ośrodek górniczy zlokalizowany u stóp Śnieżnika przestał istnieć. Miejsce górnictwa i hutnictwa zajęły: przemysł młynarski, propinacyjny i drzewny. W 1838 r. klucz stroński nabyła królowa Marianna Orańska. Dobra znajdowały się w posiadaniu rodu Orańskich do 1906 r., kiedy to przejął je książę Freidrich Heinrich von Preussen. W XIX w. granice między Stroniem, Strachocinem i Goszowem zatarły się, tworząc jeden zespół osadniczy o charakterze miasta. Tutaj też ulokowano siedzibę klucza dóbr rodziny królewskiej (dzisiejszy budynek Urzędu Miejskiego) i wielką hutę szkła. Do wzrostu liczby mieszkańców w znacznym stopniu przyczynił się rozwój przemysłu. Produkcja i zdobienie szkła kryształowego rozwinęło się na skalę przemysłową. W 1897 r. Stronie uzyskało połączenie kolejowe z Kłodzkiem. Na początku XX w. utworzono dominia o łącznej powierzchni 219 ha, będące własnością skarbu państwa. Dominia pierwotnie były dzierżawione, a od 1937 r. należały do Wrocławskiego Towarzystwa Ziemskiego (Landgesellschaft Breslau) i były parcelowane. W 1967 r. Stronie Śląskie otrzymało prawa miejskie. W lipcu 1997 r. miała miejsca tragiczna w skutkach powódź, wymagająca w kolejnych latach dużych nakładów finansowych na odbudowę zniszczonej infrastruktury.

Jednym z cenniejszych zabytków w gminie są zlokalizowane w Stroniu Śląskim kościoły obu wyznań – katolickiego i protestanckiego. Parafia istniała w Strachocinie już w 1264 r., kiedy to potwierdzono jej przywileje. Pierwszy kościół był budowlą drewnianą. Do parafii w Strachocinie należały wówczas miejscowości: Stronie i Goszów. W połowie XVI w. kościół został przejęty przez protestantów. W 1603 r. kościół przejęli jezuita, do 1611 r. był świątynią katolicką. W latach 1618-1623 był zarządzany przez pastora z protestanckiej parafii w Bolesławowie. Katolicy odzyskali ostatecznie kościół w Strachocinie w 1623 r. W latach 1718 i 1728 strachocińska parafia została pomniejszona o nowoerygowane parafie w Nowym Gierałowie i w Bolesławowie. Kościół parafialny pw. Najświętszej Maryi Panny Królowej Polski i Św. Maternusa został wzniesiony w 1732 r. Patronat nad kościołem sprawowali właściciele dóbr w Stroniu, od lat trzydziestych XIX w. księżna Marianna Orańska oraz jej spadkobiercy.



Fot. 1 Kościół parafialny w Stroniu Śląskim



Fot. 2 Kaplica cmentarna (d. kościół ewangelicki)



W pierwszej połowie XIX w. największe skupiska ewangelików znajdowały się w Strachocinie i w Stroniu, ze względu na sąsiedztwo z dobrami książęcymi i rozwojem przemysłu. Na początku XX w. z inicjatywy żony księcia Albrechta von Preussen i przy pomocy właściciela klucza Stronie, księcia Friedricha Heinricha von Preussen zbudowano obok książęcego pałacu protestancki kościół, który miał też zapewne charakter kościoła dworskiego. Później kościół ten otrzymał status kościoła filialnego. W latach 1945-1988 kościół nie był użytkowany. Od 1988 r. pełni funkcję kaplicy cmentarnej pod wezwaniem Zmartwychwstania Pańskiego. Przy kościele znajduje się barokowa kolumna wotywna z 1672 r. ufundowana przez ówczesnego sędziego Wolfa.

Kaplica dworska została wzniesiona w 1735 r. z fundacji właściciela dóbr Johanna Oliwiera hrabiego von Wallis. Otrzymała wezwanie św. Onufrego. Około 1740 r. msze w kaplicy odbywały się codziennie. W latach 1789-1830 kaplica funkcjonowała jako kaplica dworska oraz jako kościół filialny. Nabożeństwa odbywały się w kaplicy do I połowy XX wieku. Potem kaplica nie była użytkowana i popadała w ruinę. Została wyremontowana w 2015 r. i ponownie oddana do użytkowania. Obecnie w kaplicy organizowane są koncerty, wystawy, a także udzielane są śluby cywilne.



Fot. 3 Kaplica Św. Onufrego



Fot. 4 Kościół w Starym Gierałowie

Cennymi elementami krajobrazu kulturowego gminy są kościoły i zespoły kościelne, tj. barokowy kościół z 1619 r., wielokrotnie remontowany w XVIII i XIX w., pw. św. Jana Chrzciciela w Nowym Gierałowie, późnobarokowa (1798 r.) świątynia pw. św. Michała Archanioła w Starym Gierałowie, wzniesiony w tym samym okresie kościół pw. św. Wincentego i św. Walentego w Bielicach, kościół pw. św. Jana Nepomucena z XVIII w. w Janowej Górze, barokowy zespół kościelny pw. św. Józefa Oblubieńca w Bolesławowie (XVIII w.) oraz późnobarokowy kościół pw. św. Michała Archanioła w Siennej (XVIII/XIX w.).



Fot. 5 Kościół w Nowym Gierałowie



Fot. 6 Kościół w Siennej



Fot. 7 Kościół w Bolesławowie



Fot. 8 Kościół w Janowej Górze

Krajobraz kulturowy gminy jest kształtowany przez kapliczki i krzyże przydrożne. Wśród najcenniejszych znajduje się kaplica w Goszowie obok domu nr 8.



Fot. 9 Kapliczka w Goszowie



Fot. 10 Krzyże przydrożne





Wśród zespołów i obiektów, tworzących krajobraz kulturowy gminy warto wyróżnić dawny zespół pałacowy królowej Marianny Orańskiej w Stroniu Śląskim, która nabyła klucz stroński w 1838 r. W 1864 r. założyła w Stroniu hutę szkła (Oranienhütte), zarządzaną przez Franza Losky.



Fot. 11 Pałac (ob. Urząd Miejski)



Fot. 12 Willa F. Losky

Po upadku hutnictwa metali na przełomie XVIII i XIX w. przemysł reprezentowany był przez wapienniki, wykorzystujące lokalny surowiec. W 1897 r. doprowadzono linię kolejową z Kłodzka, co wpłynęło na zwiększenie atrakcyjności turystycznej okolic Stronia.



Fot. 13 Dworzec kolejowy (ob. CETiK)



Fot. 14 Wapiennik w Starej Morawie

Wyróżniającym elementem krajobrazu kulturowego gminy są czworoboczne zagrody, zagrody obudowane z dwóch lub trzech stron oraz zabudowa szerokofrontowa, złożona z wolnostojących budynków mieszkalno-gospodarczych, często pozbawionych dodatkowych budynków gospodarczych.



Fot. 15 Zagroda w Goszowie



Fot. 16 Dom w Starym Gierałtowie

Najtrudniejszym problemem w krajobrazie kulturowym gminy jest zabudowa wiejska. Są to budynki o wysokich walorach architektonicznych, niejednokrotnie przebudowane albo w złym stanie technicznym.

### 5.3. Zabytki objęte prawnymi formami ochrony

Formami ochrony prawnej zabytków są: wpis do rejestru zabytków, wpis na Listę Skarbów Dziedzictwa, uznanie za pomnik historii, utworzenie parku kulturowego oraz ustalenie ochrony w miejscowym planie zagospodarowania przestrzennego, decyzji o warunkach zabudowy, o ustaleniu lokalizacji inwestycji celu publicznego, linii kolejowej, o zezwoleniu na realizację inwestycji drogowej i w zakresie lotniska użytku publicznego.

#### 5.3.1. Zabytki nieruchome wpisane do rejestru zabytków

Zgodnie z postanowieniami ustawy z dnia 23 lipca 2003 r. o ochronie zabytków i opiece nad zabytkami, rejestr zabytków dla zabytków znajdujących się na terenie województwa jest prowadzony przez wojewódzkiego konserwatora zabytków w formie odrębnych ksiąg dla zabytków nieruchomych (księga A), ruchomych (księga B) oraz archeologicznych (księga C). Rejestr zabytków nieruchomych dla województwa dolnośląskiego jest prowadzony przez Dolnośląskiego Wojewódzkiego Konserwatora Zabytków we Wrocławiu (Wojewódzki Urząd Ochrony Zabytków, ul. Władysława Łokietka 11, 50-243 Wrocław). Do rejestru wpisuje się zabytek nieruchomy na podstawie decyzji wydanej przez wojewódzkiego konserwatora zabytków z urzędu bądź na wniosek właściciela zabytku nieruchomego lub użytkownika wieczystego gruntu, na którym znajduje się zabytek nieruchomy. W rejestrze zabytków nieruchomych (księga A) województwa dolnośląskiego znajduje się 12 zabytków z obszaru Gminy Stronie Śląskie (tabela 1).



Tabela 1 Zestawienie zabytków nieruchomych z terenu Gminy Stronie Śląskie wpisanych do rejestru zabytków województwa dolnośląskiego (wg stanu na 15.10.2020 r.)<sup>12</sup>

Lp.	Obiekt	Numer w rejestrze zabytków	Data wpisu do rejestru zabytków	Lokalizacja
1	Kościół parafialny pw. Najświętszej Maryi Panny Królowej Polski i Św. Maternusa	1979	22.12.1971 r.	Stronie Śląskie
2	Kościół ewangelicki pw. Zmartwychwstania Pańskiego	1339/Wł	14.05.1991 r.	Stronie Śląskie
3	Kaplica pw. św. Onufrego	1980	22.12.1971 r.	Stronie Śląskie
4	Dworzec kolejowy	A/1243	27.05.2009 r.	Stronie Śląskie
5	Kościół filialny pw. św. Wincentego i św. Walentego	1221/Wł	16.06.1987 r.	Bielice
6	Kościół parafialny pw. św. Józefa Oblubieńca	867	05.05.1961 r.	Bolesławów
7	Kaplica przydrożna	870; A/4716/870	05.05.1961 r. 15.12.2010 r.	Goszów, obok domu nr 8
8	Kościół pw. św. Jana Nepomucena	1971	22.12.1971 r.	Janowa Góra
9	Kościół parafialny pw. św. Jana Chrzciciela	869	05.05.1961 r.	Nowy Gierałtów
10	Kościół filialny pw. św. Michała Archanioła	1340/Wł	14.05.1991 r.	Sienna
11	Wapiennik	775/Wł	15.12.1980 r.	Stara Morawa
12	Kościół filialny pw. św. Michała Archanioła	2042	25.05.1972 r.	Stary Gierałtów

### Kościół parafialny pw. Najświętszej Maryi Panny Królowej Polski i Św. Maternusa w Stroniu Śląskim

Pierwsze wzmianki o parafii pochodzą z 1264 r., natomiast o kościele z 1285 r. W latach 1560 i 1631 kościół nosił wezwanie św. Maternusa. Na przestrzeni lat był przejmowany przez protestantów. Ostatecznie kościół powrócił do katolików w 1623 r. Kościół usytuowany był dawniej na południowym krańcu Strachocina, a w wyniku przekształceń układów przestrzennych Strachocina i Stronia oraz ze względu na utworzenie nowego ośrodka miejskiego znalazł się w jego centrum. Główne wejście na teren kościelny prowadzi od strony ulicy Kościelnej. Obecny kościół parafialny pw. Najświętszej Maryi Panny Królowej Polski i św. biskupa Maternusa został wzniesiony w 1732 r. Patronat nad kościołem sprawowali właściciele dóbr w Stroniu, od lat trzydziestych XIX wieku księżna Marianna Orańska oraz jej spadkobiercy. Kościół został powiększony i wyposażony w latach 1811-1816, w czasach gdy klucz Stronie należał do Mutiusów. Zapewne dla upamiętnienia znaczącego udziału w rozbudowie i modernizacji świątyni rodu Mutiusów umieszczono ponad portalem w elewacji wieży herb tej rodziny i datę 1816. W latach 60-tych XIX w. dostawiono do obu naw bocznych dwie, identyczne neogotyckie kruchty ze schodkowymi

<sup>12</sup> Na podstawie pisma z dnia 15.10.2020 r. (znak W/N 5120.4. 2020.KP) Wojewódzkiego Urzędu Ochrony Zabytków we Wrocławiu Delegatura w Wałbrzychu.



szczytami. W latach 1907-1908 zmieniono pokrycie dachu z gontowego na łupkowe. Gruntowną renowację kościoła przeprowadzono w latach 1914-1915. Współcześnie kościół był remontowany w latach 1970 i 1978, 1984 i 1987. W 1984 r. przeprowadzono remont bieżący, a w 1987 był on bardziej gruntowny. Wyremontowano elewacje, pokryto dachy blachą, wykonano obróbki blacharskie, odwodniono teren przy kościele i naprawiono mur kościelny.



Fot. 17 Kościół parafialny w Stroniu Śląskim



Fot. 18 Wnętrze kościoła

Kościół jest orientowany. Zbudowany został w stylu barokowym. Jest to budowla bazylikowa składająca się z trzech naw: nawy głównej wyższej od dwóch naw bocznych, nakrytej dachem dwuspadowym i zamkniętej półkolistym prezbiterium oraz dwóch naw bocznych, nakrytych dachem pulpitowym. W nawach symetrycznie rozłożone są otwory okienne zamknięte półkoliście oraz eliptyczne okulusy. Rzut poziomy głównej części kościoła z uwypukloną absydą (prezbiterium) zawiera się zasadniczo w obrysie prostokąta. Na osi fasady dostawiono wieżę z dwiema niskimi, towarzyszącymi jej przybudówkami. Wieżę zwieńczył cebulasty hełm. Portal w elewacji wieży jest skromny, zamknięty łukiem pełnym. Obecnie zachowane wyposażenie kościoła pochodzi z XVIII-XIX w.

### **Kościół ewangelicki pw. Zmartwychwstania Pańskiego w Stroniu Śląskim**

W pierwszej połowie XIX w. największe skupiska ewangelików zamieszkiwały Strachocin i Stronie, ze względu na sąsiedztwo z dobrami książęcymi i rozwojem przemysłu. Na początku XX w. z inicjatywy żony księcia Albrechta von Preussen i przy pomocy właściciela klucza Stronie, księcia Friedricha Heinricha von Preussen, zbudowano obok książęcego pałacu protestancki kościół, który miał też zapewne charakter kościoła dworskiego. Później kościół ten otrzymał status kościoła filialnego. W latach 1945-1988 kościół nie był użytkowany. Od 1988 r. jest kościołem pomocniczym i pełni funkcję kaplicy cmentarnej pod wezwaniem Zmartwychwstania Pańskiego. Przy kościele znajduje się barokowa kolumna wotywna z 1672 r. ufundowana przez ówczesnego sędziego Wolfa.



Fot. 19 Kościół ewangelicki



Fot. 20 Kościół ewangelicki

Kościół zbudowany został w stylu neoromańskim z elementami neogotyku bazującego na wczesnym gotyku. Jest budowlą murowaną, otynkowaną, niezorientowaną. Budowla założona jest na planie litery T z niewyodrębnionym, zamkniętym prosto prezbiterium, włączonym w linię sąsiadujących aneksów. Wieża z iglicą, w której znajdują się otwory okienne zwieńczone półkolem umieszczona została nad prezbiterium. Przed fasadą usytuowano kruchtę założoną na planie prostokąta, do której prowadzą kamienne schody. Główny korpus kościoła podtrzymywany jest przez podpory.

### Kaplica pw. św. Onufrego w Stroniu Śląskim

Kaplica znajduje się na południe od zespołu pałacowego i jest usytuowana na wysokim brzegu Morawki, nieopodal ulicy Kościuszki. Kaplica została wzniesiona w 1735 r. z fundacji właściciela dóbr Johanna Oliviera hrabiego von Wallis. Otrzymała wezwanie św. Onufrego. Około 1740 r. msze w kaplicy odbywały się codziennie. W latach 1789-1830 kaplica funkcjonowała jako kaplica dworska oraz jako kościół filialny. Nabożeństwa odbywały się w kaplicy do I połowy XX w. Po 1945 r. kaplica nie była użytkowana do celów kultu religijnego. W latach 70-tych XX w. nieopodal kaplicy wybudowano boisko klubu sportowego Huty Szkła Kryształowego „Violetta”. Kaplica popadała w ruinę do 2015 r., kiedy to została gruntownie odrestaurowana. Obecnie w kaplicy są organizowane koncerty, wystawy i wernisaże, a także udzielane są śluby cywilne.



Fot. 21 Kaplica Św. Onufrego



Fot. 22 Kaplica Św. Onufrego



Do kaplicy prowadziła lipowa aleja. W okresie międzywojennym budynek obsadzono drzewami, tworząc niewielki park, częściowo do dziś zachowany. Kaplica została wzniesiona w stylu wczesnego baroku. Kaplica jest nieorientowana. Budowla składa się z ośmiobocznego korpusu i prostokątnej dwukondygnacyjnej przybudówki. Główne wnętrze kaplicy nakryto kopułą, nad którą założono ośmiopłóciowy dach z latarnią i hełmem. Dwukondygnacyjna przybudówka zawierająca zakrytą i emporę, nakryta została dachem łamanym z sygnaturką zwieńczoną cebulastym hełmem. W wieżyczce zawieszony był dzwon z 2 inskrypcjami odnoszącymi się do ludwisarza i fundatora budowli. Dzwon ten zdobiły wizerunek św. Onufrego i herb Wallisów. Pokrycie dachowe tworzył łupek położony na gonce. Cokół budynku wewnątrz i na zewnątrz oblicowany był ciosami piaskowca. Elewacje budynku rozczłonkowano podziałem ramowym. W wydzielonych partiach ścian umieszczono półkoliście zamknięte blendy oraz okna zakończone otynkowymi opaskami.

### Dworzec kolejowy w Stroniu Śląskim

W 1897 r. Stronie uzyskało połączenie kolejowe z Kłodzkiem w ramach Kolei Doliny Białej Łądeckiej. Wówczas stacja przypisana była do Strachocina. Po II wojnie światowej wieś stała się częścią Stronia Śląskiego, stąd dzisiejsza nazwa stacji. W 2004 r. zlikwidowane zostały połączenia pasażerskie, budynki dworca popadały w ruinę. W 2008 r. zostały przekazane Gminie Stronie Śląskie z przeznaczeniem na działalność kulturalną. Obecnie mieści się tu Centrum Edukacji, Kultury i Turystyki w Stroniu Śląskim.



Fot. 23 Dworzec kolejowy



Fot. 24 Dworzec kolejowy

### Kościół filialny pw. Św. Wincentego i św. Walentego w Bielicach

Świątynia rzymsko-katolicka w Bielicach została zbudowana w stylu późnego baroku (1799 r.). Kościół nie miał fundatora, a koszty jego budowy ponieśli mieszkańcy. Jest to prosty, orientowany kościół salowy z nieznacznie wyodrębnionym, pięciobocznie zamkniętym prezbiterium. Od zachodu do kościoła przylega czworoboczna wieża, a od południa zakrystia. W latach 1830-1845 kościół funkcjonował jako kaplica modlitewna. Później uzyskał status kościoła cmentarnego p.w. Najświętszej Marii Panny z Góry Karmel (Maria vom Berge Karmel). W XX w. kościół zachował swe wezwanie i uzyskał status



kościół filialnego. W 1939 r. świątynię remontowano. Zostały odrestaurowane freski przez H. Blaschke. W latach 1945-1986 kościół nie był użytkowany. W 1986 r. przeprowadzono kapitalny remont budowli, w trakcie którego osuszono mury, naprawiono dachy, wzmocniono konstrukcję murów, przeprowadzono remont wnętrza i elewacji. Wykonano częściowo prace konserwatorskie.

Po remoncie kościół został ponownie poświęcony. Jest to obecnie kościół filialny p.w. św. Wincentego i św. Walentego. Przy kościele znajduje się kamienna rzeźba „Ukrzyżowanie” z XIX w.



Fot. 25 Kościół w Bielicach



Fot. 26 Wnętrze kościoła

### Kościół parafialny pw. św. Józefa Oblubieńca w Bolesławowie

Kościół powstał wraz z założeniem miasta. Pierwsze wzmianki o kościele pochodzą z 1598 roku. W latach 1672-1675 wzniesiono nowy, obecny kościół p.w. św. Józefa. Parafia w Bolesławowie powstała dopiero w 1728 r. w wyniku starań kardynała Michaela Friedricha von Althann i objęła swym zasięgiem: Janową Górę, Starą Morawę i Kamienicę. W latach 1841-1946 do parafii oprócz wyżej wymienionych miejscowości należały: Sucha Góra, kolonia Starej Morawy, i Nowa Morawa. Wyłączono z parafii Starą Morawę.



Fot. 27 Kościół w Bolesławowie



Fot. 28 Wnętrze kościoła



Patronat nad kościołem pozostawał w gestii początkowo władców hrabstwa, a później urzędu królewskiego w Kłodzku i od 1684 r. - właścicieli klucza Stronie. Zespół kościelny składa się obecnie z kościoła, cmentarza i kaplicy cmentarnej. W XIX w. składał się z kościoła, cmentarza, plebani oraz szkoły. W XIX w. poszczególne części kościoła kilkakrotnie przebudowywano i remontowano. W 1859 r. w wyniku uderzenia pioruna w wieżę sklepienie prezbiterium zostało uszkodzone. Na przestrzeni lat zmianie ulegał także korpus kościoła, wymieniano pokrycie dachu kościoła. Około 1815 r. kościół był kryty gontem, w 1844 r. wymieniono pokrycie części dachu na nowe wykonane z łupków. W 1959 r. kościół był znacznie zniszczony, częściowo zawilgocony i miał zniszczone pokrycie dachowe oraz uszkodzoną stolarkę. Na kalenicy znajdowała się drewniana sygnaturka. Kościół remontowany był od lat 70-tych XX w. Osuszone i wzmocnione zostały mury, przeprowadzono gruntowny remont dachu. W 1987 r. wykonana została konserwacja wnętrza i elementów wyposażenia. Wymieniony został chór. Obecny wygląd kościoła nawiązuje do wczesnego baroku z silnymi reminiscencjami architektury późnego renesansu. Wyraziły się one przede wszystkim w architekturze pięciobocznego prezbiterium przeprutego ostrołuczными oknami i wzmocnionego przyporami. Prezbiterium utrzymane zostało w duchu architektury gotyckiej.

### Kaplica przydrożna w Goszowie

Barokowa kapliczka domkowa została wzniesiona w II połowie XVIII w. przy zagrodzie nr 8. Jest to jednoprzestrzenny budynek, który został wbudowany w stok wzniesienia. Kapliczka została założona na planie prostokąta i zakończona półkolistą absydą, nakryta jest dachem dwuspadowym. Wnętrze kaplicy osłonięte jest sklepieniem kolebkowym. Elewację frontową zwieńczono wolutowym szczytem. W 1992 r. została częściowo wyremontowana i uroczyscie poświęcona.



Fot. 29 Kaplica w Goszowie



Fot. 30 Kaplica w Goszowie

### Kościół pw. św. Jana Nepomucena w Janowej Górze

Pierwotnie na ogrodzonym cmentarzu we wsi Janowa Góra zbudowano dzwonnice. W 1752 r. wzniesiono drewnianą kaplicę. Świątynia, określana jako kościół cmentarny lub kaplica cmentarna, została zburzona w 1826 r. Na jej miejscu wzniesiono murowany kościół



cmentarny, który przetrwał do chwili obecnej. Kościół ten był w 1845 r. określany także jako kaplica modlitewna. W 1878 r. zbudowano sygnaturkę, na której zawieszono stare dzwony cmentarne.



Fot. 31 Kościół w Janowej Górze

Jest to obecnie nieczynny kościół filialny należący do parafii w Stroniu Śląskim. Późnobarokowy kościół jest skromną, małą, salową budowlą z półkoliście zamkniętym i niewyodrębnionym prezbiterium. Bryła budynku jest zwarta, nakryta dachem dwuspadowym z półstożkową połacią nad prezbiterium. Na dachu znajduje się sygnaturka z prześwietem, nakryta ostrosłupowym hełmem. Przy wschodniej elewacji prezbiterium znajduje się zakrystia z dachem dwuspadowym i odeskowanym, trójkątnym szczytem. Fasada zwieńczona trójkątnym szczytem. Elewacje rozczłonkowane są regularnie rozłożonymi otworami.

### **Kościół parafialny pw. św. Jana Chrzciciela w Nowym Gierałtowie**

Kościół został zbudowany w 1619 r. jako świątynia ewangelicka. W ręce katolików przeszedł w 1623 r. i został dołączony do parafii w Strachocinie. W 1718 r., na życzenie mieszkańców Nowego Gierałtowa, erygowano tu nową parafię, którą w 1799 r. powiększono o część Starego Gierałtowa. W latach około 1841-1946 do parafii tej należały także: Bielice oraz gospodarstwa rozrzucone nad Białą Łądecką. Na początku XX w. patronat nad kościołem sprawowali książęta von Preussen z Kamieńca, właściciele klucza Stronie. W latach 80-tych XX w. kościół należał do parafii w Stroniu Śląskim, a w 1989 r. ponownie erygowano w Nowym Gierałtowie parafię. Kościół położony jest na zachodnim krańcu wsi, na północ od głównej drogi wiejskiej. Budynek kościoła usytuowany jest na wzniesieniu.



Fot. 32 Kościół w Nowym Gierałtowie



Fot. 33 Kościół w Nowym Gierałtowie

Świątynia w Nowym Gierałtowie jest budowlą barokową. Najstarszą częścią kościoła jest prezbiterium wzniesione w 1619 r. Jest ono pięciobocznie zamknięte i pozbawione przypór. Świątynia nakryta jest pięciopłatowym dachem. Okna prezbiterium są ostrołukowe i osadzone w półkolistych niszach. Nowsza część kościoła z lat 1715 i 1734 utrzymana jest także w stylu barokowym. Korpus kościoła pokryty jest dachem trójspadowym. Fasada główna świątyni jest trójosiowa, symetryczna. W osi środkowej umiejscowiony jest portal, blendy, niszka i okna w elewacji wieży. Elewacje boczne są trójosiowe, rozczłonkowane podziałem ramowym. Okna rozłożone są symetrycznie w każdej z osi, poniżej okien znajdują się okulusy. Zakrystia dołączona jest do kościoła od strony północnej. Jest ona dwukondygnacyjna, nakryta dachem dwupołaciowym. Wyposażenie kościoła pochodzi z XVII-XX w. Prace remontowe w budynku prowadzone były w latach 1770-1783, 1842-1869, 1976 i 1987 r. W 1987 r. wzmocniono konstrukcję murów, wymieniono dach, przeprowadzono niwelację otoczenia. Wykonano też prace restauratorskie.

### **Kościół filialny pw. św. Michała Archanioła w Siennej**

Kościół pw. św. Michała Archanioła określany był dawniej jako kościół cmentarny, kaplica modlitewna (1845) lub też jako kaplica cmentarna (1902). Jest to obecnie nieczynny kościół filialny, należący do parafii w Stroniu Śląskim. Późnobarokowy kościół wzniesiony w latach 1789-1841, usytuowany w dolnej części wzniesienia jest skromną, małą, salową budowlą z półkolistym zamknięciem i niewyodrębnionym prezbiterium. Bryła budynku jest zwarta, nakryta dachem dwuspadowym z półstożkową połacią nad prezbiterium. Na dachu umieszczona jest ośmioboczna sygnaturka z prześwietem, nakryta ostrosłupowym hełmem. Przy zachodniej elewacji prezbiterium znajduje się zakrystia z dachem dwuspadowym. Fasada zwieńczona jest trójkątnym szczytem. Elewacje rozczłonkowane są otworami.





Fot. 34 Kościół w Siennej



Fot. 35 Kaplica w zespole kościelnym w Siennej

## Wapiennik w Starej Morawie

Wapiennik „Łaskawy Kamień” wybudowany został na zlecenie królowny Marianny Orańskiej według projektu słynnego architekta niemieckiego Karla Friedricha Schnikla. Zasada działania pieca została opracowana specjalnie na ten cel przez znanego konstruktora pieców hrabiego Rumforda. Do około 1920 r. wapiennik służył do wypalania wapnia. W latach 1914-1978 wapiennik ulegał stopniowemu zniszczeniu. W 1978 r. rodzina Rybczyńskich podniosła obiekt z ruiny, dobudowując na pozostałościach fundamentów i murów wapiennika część mieszkalną i atelier. Obecnie wapiennik to miejsce edukacji artystycznej. Przy wapienniku znajduje się ogród japoński.



Fot. 36 Wapiennik

## Kościół filialny pw. św. Michała Archanioła w Starym Gierałowie

W 1798 r. zbudowano we wsi kościół, który w 1845 r. został określony jako kaplica modlitewna, należąca do parafii w Strachocinie. Obecnie jest to kościół filialny p.w. św. Michała Archanioła, należący do parafii w Nowym Gierałowie. W trakcie remontu przeprowadzonego przed 1987 r. częściowo zrekonstruowano drewniany chór oraz wykonano na sklepieniu współczesne malowidło ze sceną Ukrzyżowania w stylu



neoromańskim. Kościół jest położony na południe od głównej drogi wiejskiej na niewielkim wzniesieniu. Późnobarokowy kościół wzniesiony w Starym Gierałtowie reprezentuje tradycyjny typ świątyni wiejskiej. Jest to budynek murowany i otynkowany. Kościół założony jest na rzucie prostokąta. Od strony wschodniej zakończony jest półkolistym prezbiterium. Prezbiterium oświetlone jest dwoma oknami i nakryte dachem półstożkowym. Dach prezbiterium łączy się z dwuspadowym dachem korpusu głównego. W osi głównej fasady znajduje się wysunięta wysoka i nieproporcjonalna wieża. Jest ona zwieńczona trójkątnym szczytem i nakryta cebulastym. Elewacje kościoła rozczłonkowane są podziałem ramowym łączącym się z gzymsami koronującymi prezbiterium, nawę i wieżę. W korpusie głównym znajdują się otwory symetrycznie rozłożone otwory okienne zamknięte półkoliście. W wieży znajdują się okna półkoliście zamknięte, prostokątne, nisza oraz portal.



Fot. 37 Kościół w Starym Gierałtowie



Fot. 38 Kościół w Starym Gierałtowie

### 5.3.2. Zabytki ruchome ujęte w rejestrze zabytków

Zgodnie z postanowieniami ustawy z dnia 23 lipca 2003 r. o ochronie zabytków i opiece nad zabytkami, zabytek ruchomy jest wpisywany do rejestru na podstawie decyzji wydanej przez wojewódzkiego konserwatora zabytków na wniosek właściciela tego zabytku. Wojewódzki konserwator zabytków może wydać z urzędu decyzję o wpisie zabytku ruchomego do rejestru w przypadku uzasadnionej obawy zniszczenia, uszkodzenia lub nielegalnego wywiezienia zabytku za granicę albo wywiezienia za granicę zabytku o wyjątkowej wartości historycznej, artystycznej lub naukowej. Zabytek ruchomy, stanowiący dobro kultury na mocy ustawy z dnia 25 maja 2017 r. o restytucji narodowych dóbr kultury, podlega z urzędu wpisowi do rejestru. Księga rejestru zabytków ruchomych (księga B) jest prowadzona przez Dolnośląskiego Wojewódzkiego Konserwatora Zabytków we Wrocławiu (Wojewódzki Urząd Ochrony Zabytków, ul. Władysława Łokietka 11, 50-243 Wrocław).

### 5.3.3. Zabytki archeologiczne wpisane do rejestru zabytków

Do rejestru wpisuje się zabytek nieruchomy na podstawie decyzji wydanej przez wojewódzkiego konserwatora zabytków z urzędu bądź na wniosek właściciela zabytku nieruchomego lub użytkownika wieczystego gruntu, na którym znajduje się zabytek



nieruchomy. W rejestrze zabytków archeologicznych, prowadzonym przez Dolnośląskiego Wojewódzkiego Konserwatora Zabytków we Wrocławiu (Wojewódzki Urząd Ochrony Zabytków, ul. Władysława Łokietka 11, 50-243 Wrocław) nie znajdują się zabytki archeologiczne z obszaru Gminy Stronie Śląskie.<sup>13</sup>

#### 5.3.4. Obiekty uznane za pomniki historii i parki kulturowe

Na terenie Miasta i Gminy Stronie Śląskie nie znajdują się obiekty wpisane na Listę Światowego Dziedzictwa Kulturowego i Przyrodniczego Ludzkości UNESCO, jak również uznanych przez Prezydenta RP za pomnik historii. Na obszarze gminy nie funkcjonuje także park kulturowy.

#### 5.3.5. Ustalenia dotyczące ochrony zabytków w dokumentach planistycznych gminy

Ochrona zabytków i opieka nad zabytkami powinna zostać uwzględniona m.in. przy sporządzaniu i aktualizacji studiów uwarunkowań i kierunków zagospodarowania przestrzennego gmin oraz miejscowych planów zagospodarowania przestrzennego. W dokumentach tych określa się m.in. rozwiązania niezbędne do zapobiegania zagrożeniom dla zabytków, zapewnienia im ochrony przy realizacji inwestycji oraz przywracania zabytków do jak najlepszego stanu, a także ustala się przeznaczenie i zasady zagospodarowania terenu uwzględniające opiekę nad zabytkami. W studium uwarunkowań i kierunków zagospodarowania przestrzennego gminy oraz w miejscowym planie zagospodarowania przestrzennego powinna zostać uwzględniona w szczególności ochrona:

- ❖ zabytków nieruchomych wpisanych do rejestru i ich otoczenia,
- ❖ innych zabytków nieruchomych, znajdujących się w gminnej ewidencji zabytków,
- ❖ parków kulturowych.

W studium i planie powinny zostać ustalone, w zależności od potrzeb, strefy ochrony konserwatorskiej obejmujące obszary, na których obowiązują określone ustaleniami planu ograniczenia, zakazy i nakazy, mające na celu ochronę znajdujących się na tym obszarze zabytków.

W „Studium uwarunkowań i kierunków zagospodarowania przestrzennego Miasta Gminy Stronie Śląskie” oraz miejscowych planach zagospodarowania przestrzennego (zestawienie w rozdziale 5.3.5) wyróżniono tereny podlegające ochronie prawnej w zakresie środowiska kulturowego: obiekty zabytkowe wpisane do rejestru zabytków, strefę „A” ścisłej ochrony konserwatorskiej, strefę „B” ochrony konserwatorskiej, strefę „K” ochrony krajobrazu, dominanty architektoniczne, zabytkowe parki, zabytkowe aleje i szpalery, stanowiska archeologiczne, strefę „W” ochrony archeologicznej oraz strefę „OW” obserwacji archeologicznej.

<sup>13</sup> Na podstawie pisma z dnia 15.10.2020 r. (znak W/N 5120.4. 2020.KP) Wojewódzkiego Urzędu Ochrony Zabytków we Wrocławiu Delegatura w Wałbrzychu.



## Strefa „A” - ścisłej ochrony konserwatorskiej

Obejmuje obszar, na którym elementy dawnego układu przestrzennego zachowały się w stanie nienaruszonym lub jedynie nieznacznie zniekształconym. Jest to obszar uznany za szczególnie ważny jako materialne świadectwo historyczne. W strefie tej zakłada się pierwszeństwo wymagań konserwatorskich nad wszelką prowadzoną współcześnie działalnością inwestycyjną, gospodarczą i usługową. Wyznaczona została w następujących miejscowościach: Bolesławowie, Bielicach, Janowej Górze, Nowym Gierałtowie, Siennej, Starym Gierałtowie:

- ❖ kościół filialny p.w. św. Wincentego wraz z otoczeniem oraz sąsiadującą od północy parcelą z domem nr 3 w Bielicach,
- ❖ układ urbanistyczny Bolesławowa,
- ❖ grupa figuralna „Ogrójec” na stoku góry Zawady w Bolesławowie,
- ❖ kościół filialny pw. św. Jana Chrzyciela, cmentarz i budynek nr 3 - ośrodek wypoczynkowy „Energomontażowiec” w Nowym Gierałtowie,
- ❖ kościół filialny wraz z najbliższym otoczeniem w Siennej,
- ❖ kościół filialny pw. św. Jana Nepomucena wraz z cmentarzem w Janowej Górze,
- ❖ kościół filialny pw. św. Michała Archanioła wraz z najbliższym otoczeniem w Starym Gierałtowie,
- ❖ kościół parafialny wraz z cmentarzem w Stroniu Śląskim,
- ❖ pałac z parkiem i folwarkiem oraz teren z kościołem ewangelickim i cmentarzem w Stroniu Śląskim.

## Strefa „B” ochrony konserwatorskiej

Obejmuje obszary, w których elementy dawnego układu zachowały się w stosunkowo dobrym stanie. Wyznaczona została w następujących, miejscowościach: Goszowie, Starym Gierałtowie, Strachocinie oraz we wsi Stronie:

- ❖ kaplica domkowa oraz zagroda nr 7 w Goszowie,
- ❖ skupiska dawnej zabudowy w Starym Gierałtowie,
- ❖ skupisko zabudowy w Strachocinie,
- ❖ część miasta Stronie Śląskie z zabytkową zabudową przy ulicach Górnej, Kościelnej, T. Kościuszki, A. Mickiewicza, Szkolnej, Polnej i osiedle Morawka,
- ❖ zespół dworca PKP w Stroniu Śląskim,
- ❖ teren stacyjny z wieżą ciśnień w Stroniu Śląskim,
- ❖ wschodnia część wsi Stronie Śląskie z zabytkową zabudową.

## Strefa „K” ochrony krajobrazu kulturowego

Obejmuje tereny krajobrazu integralnie związanego z zespołem zabytkowym, znajdujące się w jego otoczeniu lub obszary o ukształtowanym w wyniku działalności ludzkiej charakterystycznym wyglądem. Wyznaczono ją w następujących miejscowościach: Bielice,



Bolesławów, Goszów, Kamienica, Kletno, Młynowiec, Nowy Gierałtów, Sienna, Stara Morawa, Stary Gierałtów, Strachocin, Stronie Śląskie - wieś.

Specyfika gminy Stronie Śląskie, położonej na terenach górskich, skłoniła do znacznego poszerzenia stref „K” ochrony krajobrazu, którymi objęto poszczególne wsie. W wyniku tego strefy te, w przypadku miejscowości położonych w dolinach potoków i ich dopływów, lub też na zalesionych terenach, łączą się ze sobą w duży kompleks terenów objętych ochroną krajobrazu. W jego ramach znajdują się wszystkie wsie gminy. Stronie z wyjątkiem Janowej Góry, dla której strefa „K”, ze względu na wydzielenie terenu zalesionym wzgórzami, ma charakter enklawy. W ramach strefy ochrony krajobrazu „K” znalazły się też tereny przeznaczone do inwestowania, wyznaczone w historycznych granicach wielu zanikłych w całości lub częściowo miejscowości.

### Strefa „E” ochrony ekspozycji

Strefa ochrony ekspozycji układu zabytkowego obejmuje obszar stanowiący zabezpieczenie właściwego eksponowania zespołów lub obiektów zabytkowych o szczególnych wartościach krajobrazowych. Strefę „E” wyznaczono z ciągu widokowego w Młynowcu.

### Ochrona zabytków archeologicznych

Obszar gminy wydaje się słabo rozpoznany pod względem archeologicznym. Taki stan rzeczy należy wiązać ze znacznie ograniczoną dostępnością terenu do badań (duże, zwarte kompleksy leśne, obszar górski). Nie należy wykluczać, iż w trakcie prac weryfikacyjno-poszukiwawczych, zostaną odkryte nowe stanowiska, a dane dotyczące obiektów już znanych, ulegną konkretyzacji. Wśród poddanych badaniom powierzchniowych stanowisk archeologicznych znajdują się osady oraz obiekty o nieustalonej do chwili obecnej funkcji. Do najstarszych stanowisk na tym terenie należą: jaskinie, które zawierają materiał kostny datowany na okres zlodowacenia Wisły - Kletno (8) i Rogóżka (5). Ponadto odkryto obiekty osadnicze pochodzące z epoki kamienia o proveniencji średniowiecznej. Wyznaczono strefy ochrony konserwatorskiej „W” dla stanowisk jaskiniowych (Jaskinia Niedźwiedzia w Kletnie, stanowisko nr 2/2 obszar AZP 97-27 oraz jaskinia w Rogóźnie, stanowisko nr 1/2 obszar AZP 97-26) oraz strefę obserwacji archeologicznej „OW”, obejmującą wieś Rogóżka w granicach nowożytnego siedliska miejscowości o średniowiecznej metryce, folwark w północnej części wsi Stara Morawa, na terenie którego była w średniowieczu czynna kuźnica, wieś Stary Gierałtów w granicach nowożytnego siedliska miejscowości o średniowiecznej metryce oraz Stronie Śląskie Wieś w granicach nowożytnego siedliska miejscowości o średniowiecznej metryce. Ochroną objęte są:

- ❖ 1/4 obszar AZP 98-27 w Bolesławowie,
- ❖ 2/2 obszar AZP 98-27 (Jaskinia Niedźwiedzia) w Kletnie,
- ❖ 1/1 (bez lokalizacji) w Kletnie,
- ❖ 1/1 obszar AZP 97-28 w Nowym Gieratowie,



- ❖ 1/2 obszar AZP 97-26 w Rogóźnie,
- ❖ 1/3 obszar AZP 98-27 (Kuźnia) w Starej Morawie,
- ❖ 2/2 obszar AZP 97-27 w Starym Gierałtowie,
- ❖ 1/3 obszar AZP 97-27 w Stroniu Śląskim Wsi,
- ❖ 1/1 obszar AZP 97-27 w Stroniu Śląskim Wsi.

W dokumentach planistycznych zaleca się, aby wszelkie prace inwestycyjne (przede wszystkim te o charakterze budowlanym) były prowadzone ostrożnie, ze względu na prawdopodobieństwo natrafienia, w zasięgu tej strefy, na zabytki archeologiczne.

## Ochrona pozostałych zabytków

W miejscowych planach zagospodarowania przestrzennego (wykaz w rozdziale 5.3.5) w zakresie ochrony dziedzictwa kulturowego i zabytków objęto ochroną objekty zabytkowe ujęte w gminnej ewidencji zabytków.

### 5.3.6. Zabytki w zbiorach muzealnych i innych

Na terenie Gminy Stronie Śląskie nie funkcjonują muzea eksponujące dziedzictwo kulturowe.

### 5.3.7. Zabytki ujęte w gminnej ewidencji zabytków

Jednym z obowiązków gminy jest uwzględnienie zadań ochronnych dotyczących zabytków w planowaniu i zagospodarowaniu przestrzennym oraz przy kształtowaniu środowiska. Temu zadaniu ma służyć gminna ewidencja zabytków, o której mowa w art. 22 ust. 4 ustawy z dnia 23 lipca 2003 r. o ochronie zabytków i opiece nad zabytkami: „Wójt (burmistrz, prezydent miasta) prowadzi gminną ewidencję zabytków w formie zbioru kart adresowych zabytków nieruchomości z terenu gminy”. Wójt (burmistrz, prezydent miasta) włącza kartę adresową zabytku nieruchomego wpisanego do rejestru zabytków lub znajdującego się w wojewódzkiej ewidencji zabytków do gminnej ewidencji zabytków po zweryfikowaniu, że dane zawarte w karcie adresowej są wyczerpujące i zgodne z danymi zawartymi odpowiednio w decyzji o wpisie zabytku do rejestru lub w karcie ewidencyjnej zabytku. W przypadku zabytku nieruchomego innego aniżeli określony powyżej, wójt (burmistrz, prezydent miasta) włącza kartę adresową tego zabytku do gminnej ewidencji zabytków po osiągnięciu porozumienia z wojewódzkim konserwatorem zabytków co do zasadności ujęcia tego zabytku w gminnej ewidencji zabytków oraz najpilniejszych postulatów konserwatorskich.

O włączeniu karty ewidencyjnej zabytku nieruchomego do wojewódzkiej ewidencji zabytków albo sporządzeniu nowej karty ewidencyjnej zabytku wojewódzki konserwator zabytków zawiadamia niezwłocznie także właściwego wójta (burmistrza, prezydenta miasta), w celu ujęcia tego zabytku w gminnej ewidencji zabytków albo włączenia nowej karty



adresowej zabytku do gminnej ewidencji zabytków (§ 15 ust. 5 rozporządzenia Ministra Kultury i Dziedzictwa Narodowego z dnia 26 maja 2011 r. w sprawie prowadzenia rejestru zabytków, krajowej, wojewódzkiej i gminnej ewidencji zabytków oraz krajowego wykazu zabytków skradzionych lub wywiezionych za granicę niezgodnie z prawem, Dz.U z 2021 r. poz. 56).

W Gminnej Ewidencji Zabytków Gminy Stronie Śląskie, zgodnie z wykazem wojewódzkiej ewidencji zabytków, ujętych zostało 309 zabytków nieruchomości z terenu gminy, 9 obszarów zabytkowych, obejmujących historyczny układ urbanistyczny Stronia Śląskiego oraz historyczne układy ruralistyczne Bolesławowa, Goszowa, Kletna, Nowego Gierałtowa, Starej Morawy, Starego Gierałtowa, Strachocina i wsi Stronie Śląskie oraz 10 stanowisk archeologicznych w granicach wsi i 9 obszarów obserwacji archeologicznej dla średniowiecznej wsi w granicach nowożytnego siedliska. Gminna Ewidencja Zabytków została opracowana w formie kart adresowych, zgodnie z wytycznymi, zawartymi w rozporządzeniu Ministra Kultury i Dziedzictwa Narodowego z dnia 26 maja 2011 r. w sprawie prowadzenia rejestru zabytków, krajowej, wojewódzkiej i gminnej ewidencji zabytków oraz krajowego wykazu zabytków skradzionych lub wywiezionych za granicę niezgodnie z prawem (Dz.U. z 2021 r. poz. 56), zawierających następujące elementy: nazwę, czas powstania, miejscowość, adres, przynależność administracyjną, dane geodezyjne, formy ochrony, aktualną fotografię oraz opis obiektu.

Tabela 2 Zestawienie Gminnej Ewidencji Zabytków Gminy Stronie Śląskie<sup>14</sup>

Lp.	Obiekt	Miejscowość	Ulica i numer posesji
1	Kościół parafialny pw. NMP Królowej Polski i św. Maternusa	Stronie Śląskie	Kościelna
2	Kapliczka przybramna przy kościele parafialnym	Stronie Śląskie	Kościelna
3	Cmentarz przykościelny	Stronie Śląskie	Kościelna
4	Kaplica na cmentarzu parafialnym	Stronie Śląskie	Kościelna
5	Cmentarz parafialny	Stronie Śląskie	Kościelna
6	Cmentarz szpitalny w sąsiedztwie wojewódzkiego szpitala dla nerwowo i psychicznie chorych	Stronie Śląskie	Sportowa
7	Kościół ewangelicki, ob. pomocniczy pw. Zmartwychwstania Pańskiego	Stronie Śląskie	Sportowa
8	Kaplica pw. Św. Onufrego	Stronie Śląskie	Kościuszki
9	Dom mieszkalny	Stronie Śląskie	Dolna 1
10	Wodociągowa wieża ciśnień w zespole dworca	Stronie Śląskie	Dolna 2
11	Dom mieszkalny	Stronie Śląskie	Dolna 4
12	Dom mieszkalny	Stronie Śląskie	Dolna 5

<sup>14</sup> Na podstawie pisma z dnia 15.10.2020 r. (znak W/N 5120.4. 2020.KP) Wojewódzkiego Urzędu Ochrony Zabytków we Wrocławiu Delegatura w Wałbrzychu.



Lp.	Obiekt	Miejscowość	Ulica i numer posesji
13	Dom mieszkalno-gospodarczy	Stronie Śląskie	Dolna 12
14	Dom mieszkalno-gospodarczy	Stronie Śląskie	Dolna 13
15	Dom mieszkalny	Stronie Śląskie	Dolna 15
16	Dom mieszkalny	Stronie Śląskie	Dolna 18
17	Dom mieszkalny	Stronie Śląskie	Dolna 20
18	Dom mieszkalny	Stronie Śląskie	Dolna 22
19	Dom mieszkalno-gospodarczy	Stronie Śląskie	Dolna 27
20	Remiza strażacka w zespole huty szkła „Violetta”	Stronie Śląskie	Hutnicza
21	Budynek wytopu masy szklanej w zespole huty szkła „Violetta”	Stronie Śląskie	Hutnicza
22	Ujęcie wody w zespole huty szkła „Violetta”	Stronie Śląskie	Hutnicza
23	Dom mieszkalny	Stronie Śląskie	Kościelna 1
24	Plebania	Stronie Śląskie	Kościelna 3
25	Szkoła	Stronie Śląskie	Kościelna 12
26	Dom mieszkalny	Stronie Śląskie	Kościuszki 13
27	Dom mieszkalny	Stronie Śląskie	Kościuszki 17
28	Dworzec kolejowy	Stronie Śląskie	Kościuszki 18
29	Magazyn w zespole dworca	Stronie Śląskie	Kościuszki 18
30	Dom mieszkalny	Stronie Śląskie	Kościuszki 20
31	Dom mieszkalny	Stronie Śląskie	Kościuszki 25
32	Willa	Stronie Śląskie	Kościuszki 27
33	Dom mieszkalny	Stronie Śląskie	Kościuszki 29
34	Dom mieszkalny	Stronie Śląskie	Kościuszki 33
35	Dom mieszkalny	Stronie Śląskie	Kościuszki 34
36	Dom mieszkalny	Stronie Śląskie	Kościuszki 35
37	Dom mieszkalny	Stronie Śląskie	Kościuszki 37
38	Dom mieszkalny	Stronie Śląskie	Kościuszki 38
39	Dom mieszkalny	Stronie Śląskie	Kościuszki 39
40	Dom mieszkalny	Stronie Śląskie	Kościuszki 40
41	Dom mieszkalny	Stronie Śląskie	Kościuszki 41
42	Dom mieszkalny	Stronie Śląskie	Kościuszki 42
43	Dom mieszkalny	Stronie Śląskie	Kościuszki 44
44	Dom mieszkalny	Stronie Śląskie	Kościuszki 47
45	Dom mieszkalny	Stronie Śląskie	Kościuszki 48
46	Dom mieszkalny	Stronie Śląskie	Kościuszki 49
47	Dom mieszkalny	Stronie Śląskie	Kościuszki 50
48	Dom mieszkalny	Stronie Śląskie	Kościuszki 53
49	Dom mieszkalny	Stronie Śląskie	Kościuszki 54
50	Pałac	Stronie Śląskie	Kościuszki 55





Lp.	Obiekt	Miejscowość	Ulica i numer posesji
51	Dom mieszkalny	Stronie Śląskie	Kościuszki 60
52	Dom mieszkalny	Stronie Śląskie	Kościuszki 64
53	Dom mieszkalny	Stronie Śląskie	Kościuszki 66
54	Budynek gospodarczy z częścią mieszkalną w zespole	Stronie Śląskie	Kościuszki 66
55	Dom mieszkalny	Stronie Śląskie	Kościuszki 68
56	Dom mieszkalny	Stronie Śląskie	Mickiewicza 1
57	Dom mieszkalny	Stronie Śląskie	Mickiewicza 2
58	Dom mieszkalny	Stronie Śląskie	Mickiewicza 3
59	Dom mieszkalny	Stronie Śląskie	Mickiewicza 5
60	Dom mieszkalny	Stronie Śląskie	Mickiewicza 6
61	Dom mieszkalny	Stronie Śląskie	Mickiewicza 9
62	Dom mieszkalny	Stronie Śląskie	Mickiewicza 11
63	Dom mieszkalny	Stronie Śląskie	Mickiewicza 12
64	Dom mieszkalny	Stronie Śląskie	Mickiewicza 13
65	Dom mieszkalny	Stronie Śląskie	Mickiewicza 16
66	Dom mieszkalny	Stronie Śląskie	Mickiewicza 18
67	Dom mieszkalny	Stronie Śląskie	Mickiewicza 19
68	Dom mieszkalny	Stronie Śląskie	Mickiewicza 20
69	Dom mieszkalny	Stronie Śląskie	Mickiewicza 22
70	Dom mieszkalno-gospodarczy	Stronie Śląskie	Mickiewicza 23
71	Dom mieszkalny	Stronie Śląskie	Mickiewicza 24
72	Dom mieszkalny	Stronie Śląskie	Mickiewicza 28
73	Dom mieszkalny	Stronie Śląskie	Mickiewicza 31
74	Dom mieszkalny	Stronie Śląskie	Mickiewicza 33
75	Dom mieszkalny	Stronie Śląskie	Mickiewicza 36
76	Dom mieszkalno-gospodarczy	Stronie Śląskie	Mickiewicza 37
77	Dom mieszkalny	Stronie Śląskie	Mickiewicza 46
78	Dom mieszkalno-gospodarczy	Stronie Śląskie	Mickiewicza 50
79	Dom mieszkalny	Stronie Śląskie	Nadbrzeżna 5
80	Dom mieszkalny	Stronie Śląskie	Nadbrzeżna 10
81	Dom mieszkalny	Stronie Śląskie	Nadbrzeżna 12
82	Dom mieszkalny	Stronie Śląskie	Nadbrzeżna 20
83	Dom mieszkalny	Stronie Śląskie	Nadbrzeżna 32
84	Dom mieszkalny	Stronie Śląskie	Nadbrzeżna 34
85	Dom mieszkalno-gospodarczy	Stronie Śląskie	Polna 3
86	Dom mieszkalno-gospodarczy	Stronie Śląskie	Polna 6
87	Dom mieszkalno-gospodarczy	Stronie Śląskie	Polna 8
88	Dom mieszkalny	Stronie Śląskie	Sportowa 1
89	Dom mieszkalny	Stronie Śląskie	Sportowa 2
90	Dom mieszkalny	Stronie Śląskie	Sudecka 2



Lp.	Obiekt	Miejscowość	Ulica i numer posesji
91	Dom mieszkalny	Stronie Śląskie	Szkolna 1
92	Dom mieszkalny	Stronie Śląskie	Szkolna 2
93	Dom mieszkalno-gospodarczy	Stronie Śląskie	Turystyczna 4
94	Dom mieszkalno-gospodarczy	Stronie Śląskie	Turystyczna 6
95	Dom mieszkalno-gospodarczy	Stronie Śląskie	Turystyczna 8
96	Dom mieszkalny	Stronie Śląskie	Turystyczna 10
97	Dom mieszkalny	Stronie Śląskie	Turystyczna 16
98	Dom mieszkalny	Stronie Śląskie	Turystyczna 20
99	Dom mieszkalno-gospodarczy	Stronie Śląskie	Zielona 2
100	Kościół filialny pw. Św. Wincentego i św. Walentego	Bielice	
101	Dom mieszkalny	Bielice	1
102	Dom mieszkalno-gospodarczy	Bielice	2
103	Dom mieszkalny	Bielice	3
104	Dom mieszkalno-gospodarczy	Bielice	7
105	Dom mieszkalno-gospodarczy	Bielice	8
106	Dom mieszkalno-gospodarczy	Bielice	10
107	Dom mieszkalny	Bielice	11
108	Dom mieszkalny	Bielice	12
109	Budynek gospodarczy	Bielice	12
110	Dom mieszkalny	Bielice	13
111	Zespół kościelny	Bolesławów	
112	Kościół parafialny pw. Św. Józefa Oblubieńca	Bolesławów	
113	Cmentarz przykościelny	Bolesławów	
114	Kaplica cmentarna	Bolesławów	
115	Dom mieszkalny	Bolesławów	1
116	Dom mieszkalny	Bolesławów	2
117	Dom mieszkalny	Bolesławów	3
118	Dom mieszkalny	Bolesławów	4
119	Dom mieszkalny	Bolesławów	5
120	Dom mieszkalny	Bolesławów	6
121	Dom mieszkalny	Bolesławów	10
122	Ośrodek szkoleniowo-wypoczynkowy przemysłu drzewnego	Bolesławów	11
123	Dom mieszkalny	Bolesławów	13
124	Dom mieszkalny	Bolesławów	14
125	Dom mieszkalny	Bolesławów	15
126	Dom mieszkalny	Bolesławów	16
127	Dom mieszkalny	Bolesławów	17
128	Dom mieszkalny	Bolesławów	19



Lp.	Obiekt	Miejscowość	Ulica i numer posesji
129	Dom mieszkalny	Bolesławów	20
130	Dom mieszkalny	Bolesławów	21
131	Dom mieszkalny	Bolesławów	23
132	Dom mieszkalny	Bolesławów	24
133	Dom mieszkalny	Bolesławów	25
134	Dom mieszkalny	Bolesławów	27
135	Dom mieszkalny	Bolesławów	30
136	Dom mieszkalny	Bolesławów	31
137	Dom mieszkalny	Bolesławów	40
138	Szkoła	Bolesławów	41
139	Dom mieszkalno-gospodarczy	Goszów	3
140	Dom mieszkalny	Goszów	4
141	Dom mieszkalno-gospodarczy	Goszów	7
142	Dom mieszkalny	Goszów	8
143	Kaplica przydrożna	Goszów	w pobliżu nr 8
144	Dom mieszkalno-gospodarczy	Goszów	11
145	Dom mieszkalno-gospodarczy	Goszów	13
146	Dom mieszkalno-gospodarczy	Goszów	14
147	Budynek gospodarczy	Goszów	14
148	Dom mieszkalno-gospodarczy	Goszów	20
149	Dom mieszkalno-gospodarczy	Goszów	21
150	Dom mieszkalno-gospodarczy	Goszów	22
151	Kapliczka przydrożna	Goszów	między 22 i 23
152	Dom mieszkalny	Goszów	23
153	Dom mieszkalno-gospodarczy	Goszów	25
154	Dom mieszkalny	Goszów	29
155	Dom mieszkalny	Goszów	30
156	Kościół pw. Św. Jana Nepomucena	Janowa Góra	
157	Dom mieszkalny	Janowa Góra	4
158	Kapliczka przydrożna	Kamienica	przy nr 1
159	Dom mieszkalny	Kamienica	3
160	Dom mieszkalno-gospodarczy	Kamienica	9
161	Dom mieszkalno-gospodarczy	Kamienica	10
162	Kapliczka przydrożna	Kamienica	między 10 i 11
163	Dom mieszkalno-gospodarczy	Kamienica	11
164	Dom mieszkalno-gospodarczy	Kamienica	13
165	Stodoła	Kamienica	13
166	Dom mieszkalno-gospodarczy	Kamienica	16
167	Chatka pod Śnieżnikiem - domek myśliwego	Kamienica	
168	Dom mieszkalny	Kletno	1



Lp.	Obiekt	Miejscowość	Ulica i numer posesji
169	Dom mieszkalny	Kletno	3
170	Dom mieszkalno-gospodarczy	Kletno	6
171	Dom mieszkalny	Kletno	7
172	Dom mieszkalny	Kletno	8
173	Kapliczka przydrożna	Kletno	naprzeciw nr 8
174	Dom mieszkalny	Kletno	10
175	Dom mieszkalno-gospodarczy	Kletno	12
176	Dom mieszkalny	Kletno	13
177	Dom mieszkalno-gospodarczy	Kletno	15
178	Dom mieszkalny	Kletno	16
179	Dom mieszkalny	Młynowiec	5
180	Dom mieszkalno-gospodarczy	Młynowiec	10
181	Dom mieszkalno-gospodarczy	Nowa Morawa	3
182	Dom mieszkalno-gospodarczy	Nowa Morawa	4
183	Dom mieszkalny	Nowa Morawa	8
184	Dom mieszkalny	Nowa Morawa	13
185	Dom mieszkalny	Nowa Morawa	15
186	Dom mieszkalno-gospodarczy	Nowa Morawa	17
187	Kościół parafialny pw. Św. Jana Chrzciciela	Nowy Gierałtów	
188	Kaplica przybramna przy kościele	Nowy Gierałtów	
189	Mur kościelny z bramą	Nowy Gierałtów	
190	Cmentarz przykościelny	Nowy Gierałtów	
191	Dom mieszkalno-gospodarczy	Nowy Gierałtów	1
192	Dom mieszkalny	Nowy Gierałtów	2
193	Dom wypoczynkowy - Energomontażowiec	Nowy Gierałtów	3
194	Dom mieszkalny	Nowy Gierałtów	5
195	Stodoła w zespole	Nowy Gierałtów	5
196	Budynek gospodarczy w zespole	Nowy Gierałtów	5
197	Dom mieszkalny	Nowy Gierałtów	6
198	Dom mieszkalny	Nowy Gierałtów	7
199	Dom mieszkalno-gospodarczy	Nowy Gierałtów	9
200	Kapliczka przydrożna	Nowy Gierałtów	po między nr 11 i 13
201	Dom mieszkalny	Nowy Gierałtów	12
202	Dom mieszkalny	Nowy Gierałtów	16
203	Dom mieszkalno-gospodarczy	Nowy Gierałtów	17
204	Dom mieszkalny	Nowy Gierałtów	20
205	Stodoła w zespole	Nowy Gierałtów	20
206	Dom mieszkalno-gospodarczy	Nowy Gierałtów	21
207	Budynek zakładowego ośrodka wczasowego „Łabędzianka”	Nowy Gierałtów	22
208	Dom mieszkalny	Nowy Gierałtów	26



Lp.	Obiekt	Miejscowość	Ulica i numer posesji
209	Budynek gospodarczy w zespole	Nowy Gierałtów	26
210	Kościół filialny pw. Św. Michała Archanioła	Sienna	
211	Dawny cmentarz ewangelicki	Sienna	
212	Kaplica cmentarna	Sienna	
213	Kapliczka przydrożna	Sienna	
214	Dom mieszkalny	Sienna	1
215	Dom mieszkalno-gospodarczy	Sienna	1a
216	Dom mieszkalny	Sienna	3
217	Dom mieszkalny	Sienna	5
218	Dom mieszkalny	Sienna	7
219	Dom mieszkalny	Stara Morawa	1
220	Dom mieszkalno-gospodarczy	Stara Morawa	2
221	Dom mieszkalny	Stara Morawa	12
222	Dom mieszkalny	Stara Morawa	14
223	Dom mieszkalno-gospodarczy	Stara Morawa	15
224	Dom mieszkalny	Stara Morawa	18
225	Dom mieszkalny	Stara Morawa	19
226	Dom mieszkalny	Stara Morawa	20
227	Dom mieszkalno-gospodarczy	Stara Morawa	22
228	Dom mieszkalny	Stara Morawa	23
229	Wapiennik	Stara Morawa	29
230	Kościół filialny pw. Michała Archanioła	Stary Gierałtów	
231	Kaplica przydrożna	Stary Gierałtów	obok nr 7
232	Dom mieszkalny	Stary Gierałtów	8
233	Dom mieszkalny	Stary Gierałtów	9
234	Budynek gospodarczy w zespole	Stary Gierałtów	9
235	Dom mieszkalno-gospodarczy	Stary Gierałtów	11
236	Dom mieszkalny	Stary Gierałtów	12
237	Kaplica przydrożna	Stary Gierałtów	w pobliżu nr 13
238	Dom mieszkalno-gospodarczy	Stary Gierałtów	13
239	Szkoła	Stary Gierałtów	14
240	Dom mieszkalny	Stary Gierałtów	17
241	Kaplica przydrożna	Stary Gierałtów	w pobliżu nr 18
242	Dom mieszkalno-gospodarczy	Stary Gierałtów	22
243	Dom mieszkalny	Stary Gierałtów	26
244	Dom mieszkalny	Stary Gierałtów	27
245	Dom mieszkalno-gospodarczy	Stary Gierałtów	33
246	Dom mieszkalny	Stary Gierałtów	34
247	Dom mieszkalno-gospodarczy	Stary Gierałtów	35
248	Dom mieszkalno-gospodarczy	Stary Gierałtów	36



Lp.	Obiekt	Miejscowość	Ulica i numer posesji
249	Dom mieszkalno-gospodarczy	Stary Gierałtów	37
250	Dom mieszkalny	Stary Gierałtów	40
251	Dom mieszkalny	Stary Gierałtów	41
252	Kaplica przydrożna	Stary Gierałtów	obok nr 46
253	Dom mieszkalny „Jaś”	Stary Gierałtów	49c
254	Dom mieszkalny „Małgosia”	Stary Gierałtów	49d
255	Dom mieszkalno-gospodarczy	Stary Gierałtów	50
256	Dom mieszkalno-gospodarczy	Stary Gierałtów	58
257	Dom mieszkalno-gospodarczy	Stary Gierałtów	59
258	Stodoła w zespole	Stary Gierałtów	59
259	Dom mieszkalny	Stary Gierałtów	61
260	Budynek gospodarczy	Stary Gierałtów	63
261	Dom mieszkalno-gospodarczy	Stary Gierałtów	64
262	Dom mieszkalno-gospodarczy	Stary Gierałtów	66
263	Dom mieszkalny	Stary Gierałtów	75
264	Dom mieszkalno-gospodarczy	Stary Gierałtów	76
265	Dom mieszkalno-gospodarczy	Stary Gierałtów	78
266	Dom mieszkalno-gospodarczy	Stary Gierałtów	79
267	Dom mieszkalno-gospodarczy	Stary Gierałtów	84
268	Dom mieszkalno-gospodarczy	Stary Gierałtów	86
269	Dom mieszkalny	Stary Gierałtów	87
270	Kaplica przydrożna	Stary Gierałtów	obok nr 88
271	Dom mieszkalny	Stary Gierałtów	91
272	Dom mieszkalny	Strachocin	11
273	Dom mieszkalno-gospodarczy	Strachocin	13
274	Dom mieszkalny	Strachocin	14
275	Dom mieszkalno-gospodarczy	Strachocin	23
276	Kapliczka przydrożna	Strachocin	23
277	Dom mieszkalno-gospodarczy	Strachocin	25
278	Dom mieszkalno-gospodarczy	Strachocin	26
279	Kapliczka przydrożna	Strachocin	26
280	Dom mieszkalno-gospodarczy	Strachocin	29
281	Dom mieszkalno-gospodarczy	Strachocin	30
282	Stodoła w zespole	Strachocin	30
283	Budynek gospodarczy w zespole	Strachocin	30
284	Budynek gospodarczy w zespole	Strachocin	30
285	Dom mieszkalno-gospodarczy	Strachocin	31
286	Stodoła	Strachocin	34
287	Dom mieszkalno-gospodarczy	Strachocin	35
288	Kapliczka przydrożna	Strachocin	37
289	Dom mieszkalno-gospodarczy	Strachocin	38



Lp.	Obiekt	Miejscowość	Ulica i numer posesji
290	Dom mieszkalno-gospodarczy	Strachocin	38
291	Stodoła w zespole	Strachocin	38
292	Dom mieszkalny	Strachocin	40
293	Dom mieszkalny	Strachocin	42
294	Dom mieszkalny	Stronie Śląskie-Wieś	1
295	Dom mieszkalno-gospodarczy	Stronie Śląskie-Wieś	8
296	Kaplica przydrożna	Stronie Śląskie-Wieś	w pobliżu nr 8
297	Dom mieszkalno-gospodarczy	Stronie Śląskie-Wieś	12
298	Dom mieszkalno-gospodarczy	Stronie Śląskie-Wieś	21
299	Dom mieszkalny	Stronie Śląskie-Wieś	25
300	Dom mieszkalny	Stronie Śląskie-Wieś	46
301	Kaplica przydrożna	Stronie Śląskie-Wieś	po między 46 i 48
302	Dom mieszkalno-gospodarczy	Stronie Śląskie-Wieś	48
303	Stodoła	Stronie Śląskie-Wieś	49
304	Dom mieszkalno-gospodarczy	Stronie Śląskie-Wieś	50
305	Dom mieszkalny	Stronie Śląskie-Wieś	51
306	Dom mieszkalny	Stronie Śląskie-Wieś	53
307	Dom mieszkalny	Stronie Śląskie-Wieś	54
308	Dom mieszkalny	Stronie Śląskie-Wieś	57
309	Kapliczka przydrożna	Stronie Śląskie-Wieś	59
310	Historyczny układ urbanistyczny miejscowości	Stronie Śląskie	
311	Historyczny układ ruralistyczny	Bolesławów	
312	Historyczny układ ruralistyczny	Goszów	
313	Historyczny układ ruralistyczny	Kletno	
314	Historyczny układ ruralistyczny	Nowy Gierałtów	
315	Historyczny układ ruralistyczny	Stara Morawa	
316	Historyczny układ ruralistyczny	Stary Gierałtów	
317	Historyczny układ ruralistyczny	Strachocin	
318	Historyczny układ ruralistyczny	Stronie Śląskie-Wieś	
319	Stanowisko archeologiczne w granicach wsi	Bolesławów	1/4, obszar AZP 98-27
320	Stanowisko archeologiczne w granicach wsi	Kletno	2/2 obszar AZP 98-27 (Jaskinia Niedźwiedzia)
321	Stanowisko archeologiczne w granicach wsi	Kletno	1/1 (bez lokalizacji)
322	Stanowisko archeologiczne w granicach wsi	Kletno	3/1 obszar AZP 99-27
323	Stanowisko archeologiczne w granicach wsi	Nowy Gierałtów	1/1 obszar AZP 97-28
324	Stanowisko archeologiczne w granicach wsi	Rogóżka	1/2 obszar AZP 97-26
325	Stanowisko archeologiczne w granicach wsi	Stara Morawa	1/3 obszar AZP 98-27
326	Stanowisko archeologiczne w granicach wsi	Strachocin	2/2 obszar AZP 97-27
327	Stanowisko archeologiczne w granicach wsi	Stronie Śląskie	1/3 obszar AZP 97-27
328	Stanowisko archeologiczne w granicach wsi	Stronie Śląskie	1/1 obszar AZP 97-27



Lp.	Obiekt	Miejscowość	Ulica i numer posesji
329	Obszar obserwacji archeologicznej	Bolesławów	
330	Obszar obserwacji archeologicznej	Kletno	
331	Obszar obserwacji archeologicznej	Nowy Gierałtów	
332	Obszar obserwacji archeologicznej	Sienna	
333	Obszar obserwacji archeologicznej	Stara Morawa	
334	Obszar obserwacji archeologicznej	Stary Gierałtów	
335	Obszar obserwacji archeologicznej	Strachocin	
336	Obszar obserwacji archeologicznej	Stronie Śląskie-Wieś	
337	Obszar obserwacji archeologicznej	Stronie Śląskie	

Znaczna część zabytków nieruchomości, które zostały ujęte w wykazie wojewódzkiej ewidencji zabytków została znacznie przebudowana, nie zachowując pierwotnego, zabytkowego i unikanego charakteru obiektów.

#### 5.4. Dziedzictwo niematerialne

Dziedzictwo niematerialne to zwyczaje, przekaz ustny, wiedza i umiejętności oraz związane z nimi przedmioty i przestrzeń kulturowa, które są uznane za część własnego dziedzictwa przez daną wspólnotę, grupę lub jednostki. Jest ono przekazywane z pokolenia na pokolenie i ustawicznie odtwarzany przez wspólnoty i grupy w relacji z ich środowiskiem, historią i stosunkiem do przyrody. Dla danej społeczności dziedzictwo niematerialne jest źródłem poczucia tożsamości i ciągłości. W rozumieniu Konwencji UNESCO dziedzictwo niematerialne obejmuje:

- ❖ tradycje i przekazy ustne, w tym język jako nośnik niematerialnego dziedzictwa kulturowego,
- ❖ sztuki widowiskowe,
- ❖ zwyczaje, rytuały i obrzędy świąteczne,
- ❖ wiedzę i praktyki dotyczące przyrody i wszechświata,
- ❖ umiejętności związane z rzemiosłem tradycyjnym.<sup>15</sup>

Krajowa lista jest spisem przejawów żywego dziedzictwa niematerialnego z terenu Polski i ma charakter wyłącznie informacyjny. Listę prowadzi Minister Kultury i Dziedzictwa Narodowego we współpracy z Narodowym Instytutem Dziedzictwa. Na liście tej nie znajduje się dziedzictwo z obszaru Gminy Stronie Śląskie.

<sup>15</sup> Konwencja UNESCO w sprawie ochrony niematerialnego dziedzictwa kulturowego, sporządzona w Paryżu dnia 17 października 2003 r., Dz.U. z 2011 r. nr 172, poz. 1018.





Elementem miejscowej tradycji jest herb gminy, pierwszy używany przez 27 lat, a następnie opracowany w oparciu o dotychczasowy nowy herb gminy, podkreślając, że trafnie została dobrana symbolika w herbie – piec jako element miastotwórczy oraz niedźwiedź – symbol lokalnej przyrody oraz rodzącej się funkcji turystycznej. Piec hutniczy został zastąpiony wyrobem huty, który również stanowi symbol hutnictwa szkła. Znacznej korekcie poddano również niedźwiedzia. Oba godła zostały połączone, aby uzyskać pojedyncze godło tworzące pewną narrację, tj. ciągłość i trwanie miasta i jego mieszkańców w obliczu zmieniających się okoliczności. Tym samym za najlepsze rozwiązanie uznano ustawienie niedźwiedzia w pozycji wspiętej i umieszczenie mu kielicha w łapach. Kielich wzorowano na oryginalnym wyrobie huty. Zastosowano również zupełnie nowe barwy herbu, które zostały wywiedzione z barw herbu Hrabstwa Kłodzkiego. Niedźwiedziowi zatem nadano barwę złotą, zaś polu - czerwoną. Kielich natomiast jest koloru srebrnego.<sup>16</sup>



## 5.5. Zabytki o najwyższym znaczeniu dla gminy

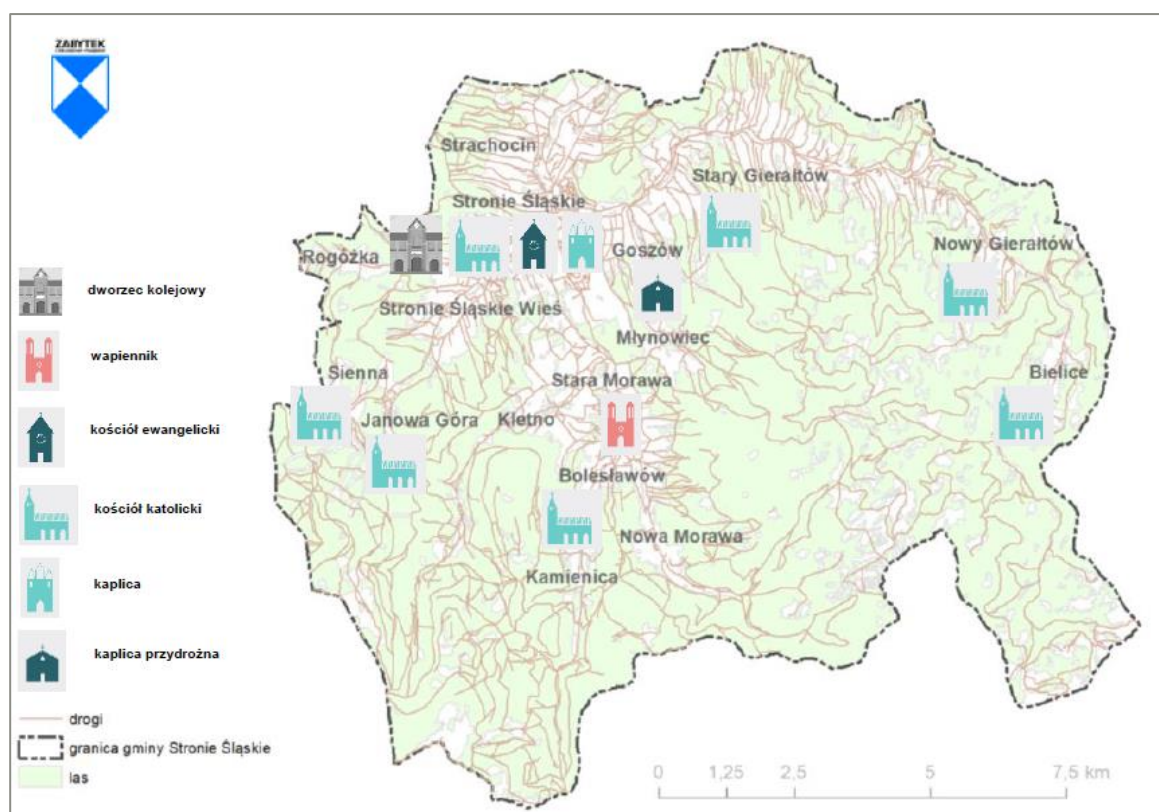
Zabytki ujęte w gminnej ewidencji zabytków stanowią niezwykle cenne elementy związane z historią Gminy Stronie Śląskie i jako takie mają dla Gminy bardzo duże znaczenie w kształtowaniu polityki kulturalnej i edukacyjnej, a także rozwoju funkcji turystycznej gminy. Jednym z cenniejszych zabytków w gminie są zlokalizowane w Stroniu Śląskim kościoły obu wyznań – katolickiego i protestanckiego, tj. kościół parafialny pw. Najświętszej Maryi Panny Królowej Polski i Św. Maternusa oraz obecnie pełniący funkcję kaplicy cmentarnej d. kościół ewangelicki pw. Zmartwychwstania Pańskiego.

Z dawnego zespołu pałacowego na uwagę zasługuje kaplica pw. św. Onufrego. Cennymi zabytkami na terenie gminy są kościoły i zespoły kościelne, tj. kościół pw. św. Jana Chrzciciela w Nowym Gierałtowie, kościół pw. św. Michała Archanioła w Starym Gierałtowie, kościół pw. św. Wincentego i św. Walentego w Bielicach, kościół pw. św. Jana Nepomucena w Janowej Górze, zespół kościelny pw. św. Józefa Oblubieńca w Bolesławowie oraz kościół pw. św. Michała Archanioła w Siennej, a także kapliczki przydrożne. Cennymi zabytkami są ponadto budynki w zespole dworca kolejowego, a także pozostałości po przetwórstwie, tj. wapiennik w Starej Morawie.

<sup>16</sup> Uchwała Nr XXIV/176/12 Rady Miejskiej w Stroniu Śląskim z dnia 29 października 2012 r. w sprawie ustanowienia herbu, flagi, baneru i pieczęci Gminy Stronie Śląskie.

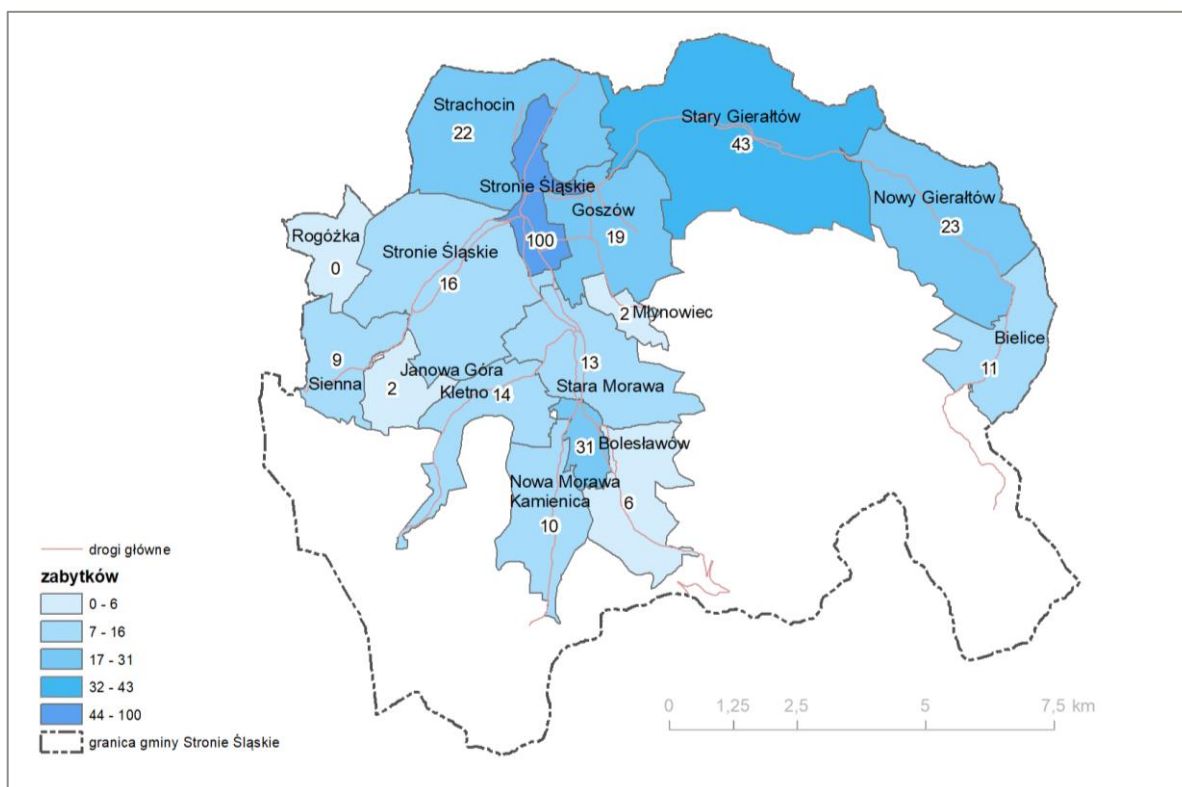
## 6. Ocena stanu dziedzictwa kulturowego gminy

Założeniem opracowania „Programu opieki nad zabytkami Gminy Stronie Śląskie” jest poprawa stanu zasobów dziedzictwa kulturowego gminy poprzez określenie działań edukacyjnych kierowanych do mieszkańców gminy, organizacyjnych i finansowych kierowanych na elementy dziedzictwa kulturowego oraz upowszechnienie w świadomości społeczeństwa gminy potrzeb i zasad ochrony środowiska kulturowego. W Gminnej Ewidencji Zabytków Gminy Stronie Śląskie znajduje się 12 obiektów wpisanych do rejestru zabytków nieruchomych oraz 309 zabytków nieruchomych objętych wojewódzką ewidencją zabytków, 9 obszarów zabytkowych (historyczny układ urbanistyczny miejscowości Stronie Śląskie oraz historyczne układy ruralistyczne w miejscowościach: Bolesławów, Goszów, Kletno, Nowy Gierałtów, Stara Morawa, Stary Gierałtów, Strachocin i Stronie Śląskie – Wieś; ryc. 3), 8 stanowisk archeologicznych w granicach wsi (ryc. 4) i 9 obszarów obserwacji archeologicznej dla średniowiecznej wsi w granicach nowożytnego siedliska (ryc. 5).

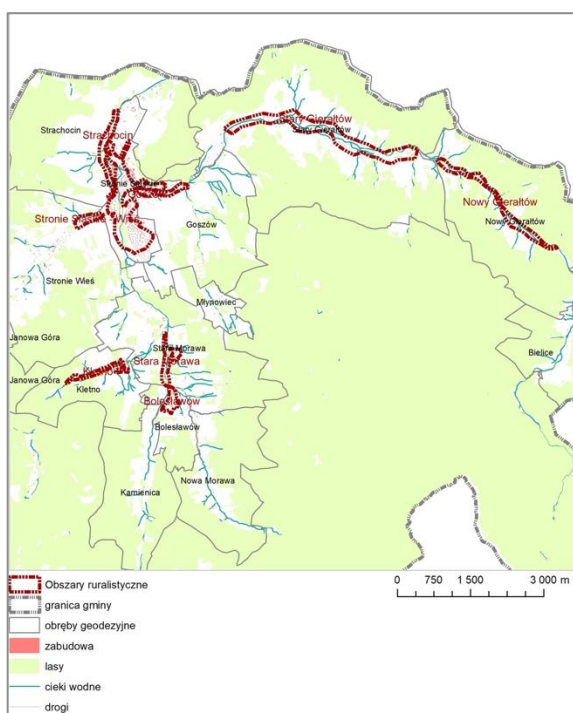


Ryc. 1 Zabytki wpisane do rejestru zabytków

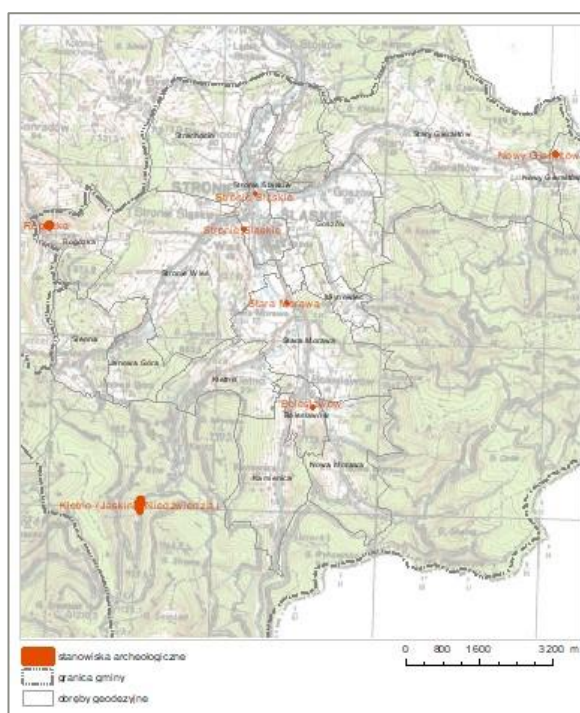
Największa liczba obiektów ujętych w Gminnej Ewidencji Zabytków Gminy Stronie Śląskie znajduje się w Stroniu Śląskim (100), Starym Gierałtowie (43) i Bolesławowie (31).



Ryc. 2 Liczba zabytków nieruchomości w Gminnej Ewidencji Zabytków



Ryc. 3 Obszary ruralistyczne



Ryc. 4 Stanowiska archeologiczne

W Gminnej Ewidencji Zabytków Gminy Stronie Śląskie dominującym rodzajem obiektów są domy mieszkalne, w tym także z częścią gospodarczą (244 obiekty). Kolejną grupę pod względem liczebności stanowią kaplice przydrożne (20) oraz budynki gospodarcze (15).



Tabela 3 Analiza obiektów wpisanych do Gminnej Ewidencji Zabytków według ich rodzajów w poszczególnych miejscowościach gminy

miejscowości	dom mieszkalny	budynek gospodarczy	kościół i obiekty w zespole	kaplica	publiczne	przemysłowe	cmentarz i kaplica cmentarna	razem
Bielice	9	1	1					11
Bolesławów	24		1		1		2	28
Goszów	14	1		2				17
Janowa Góra	1		1					2
Kamienica	7	1		2				10
Kletno	10				1			11
Młynowiec	2							2
Nowa Morawa	6							6
Nowy Gierałtów	15	3	3	1			1	23
Sienna	5		1	1			2	9
Stara Morawa	10					1		11
Stary Gierałtów	32	3	1	5	1			42
Strachocin	14	5		3				22
Stronie Śląskie	83		3	2	4	3	4	99
Stronie Śląskie-Wieś	12	1		3				16
razem	244	15	11	20	6	4	9	309

W strukturze własności zabytków w Gminnej Ewidencji Zabytków Gminy Stronie Śląskie przeważa własność prywatna. Obiekty ujęte w Gminnej Ewidencji Zabytków to budynki o wysokich walorach architektonicznych, niejednokrotnie jednak przebudowane albo znajdujące się w złym stanie technicznym. Wszelkie działania w zakresie ochrony zabytku i opieki nad zabytkiem sprawowane są przez jego właściciela lub posiadacza.

Władze przywiązują dużą wagę do zachowania dziedzictwa kulturowego Gminy. Centrum Edukacji, Turystyki i Kultury mieści się w zabytkowym budynku dawnej stacji kolejowej powstałym w 1897 r. Budynek poddano rewitalizacji w wyniku czego zaadaptowano pomieszczenia dworca kolejowego na nowoczesny Ośrodek Kultury, w którym mieści się również punkt Gminnej Informacji Turystycznej. Przebudowano dawny magazyn na salę widowiskową, rampy rozładunkowe na obszerne galerie a pomieszczenia kolejowe jak kasy, poczekalnię, bar na pomieszczenia warsztatowe oraz biura. W latach 2019-2020 prowadzono prace związane z przebudową budynku po szkole Huty Szkła (ul. Kościuszki 20) na hotel wraz z zapleczem gastronomicznym oraz częścią szkoleniową i rozrywkową, z zachowaniem oryginalnego, zabytkowego wystroju elewacji i zachowanej przedwojennej stolarki drzwiowej od strony ul. Kościuszki. W 2020 r. zakupiono budynek po byłej Hucie Szkła Kryształowego „Violetta” przy ul. Hutniczej 13 w Stroniu Śląskim z myślą o stworzeniu multimedialnego muzeum tematycznie związanego z działalnością zamkniętej huty szkła w Stroniu Śląskim.



Analiza silnych i słabych stron w powiązaniu z szansami i zagrożeniami w otoczeniu (SWOT) w odniesieniu do dziedzictwa kulturowego gminy została przedstawiona w tabeli 4.

Tabela 4 Analiza SWOT w odniesieniu do dziedzictwa kulturowego gminy

Mocne strony	Słabe strony
<ul style="list-style-type: none"> <li>❖ Zróżnicowanie terenu pod względem geomorfologicznym, przyrodniczym i krajobrazowym.</li> <li>❖ Położenie w powiecie kłodzkim, aspirującym do roli regionu kojarzonego głównie z usługami turystycznymi.</li> <li>❖ Wysoki stopień lesistości.</li> <li>❖ Wykorzystanie turystyczne zalewu w Starej Morawie.</li> <li>❖ Korzystne warunki dla rozwoju turystyki, w tym turystyki rowerowej.</li> <li>❖ Obiekty wartościowe kulturowo i zabytkowa zabudowa na terenie gminy.</li> <li>❖ Zachowane obiekty sakralne.</li> <li>❖ Miejscowości o długiej historii i tradycyjnej zabudowie.</li> <li>❖ Inicjatywy samorządu lokalnego w zakresie ochrony dziedzictwa kulturowego.</li> <li>❖ Spacer po Stroniu Śląskim z przewodnikiem.</li> <li>❖ Imprezy kulturowe.</li> <li>❖ Uwzględnienie potrzeb ochrony dziedzictwa kulturowego w studium uwarunkowań i kierunków zagospodarowania przestrzennego gminy oraz w miejscowych planach zagospodarowania przestrzennego.</li> </ul>	<ul style="list-style-type: none"> <li>❖ Niewystarczający poziom rozwoju bazy turystycznej.</li> <li>❖ Niedostateczna świadomość wśród mieszkańców odnośnie wartości zasobów kulturowych i konieczności ich ochrony.</li> <li>❖ Nieużytkowanie lub niewłaściwe użytkowanie zabytków.</li> <li>❖ Samowolne działania przy zabytkach bez uzgodnień konserwatorskich.</li> <li>❖ Niewystarczające nakłady finansowe na ochronę i opiekę nad zabytkami.</li> <li>❖ Mała aktywność społeczna mieszkańców w dziedzinie opieki nad zabytkami.</li> <li>❖ Braki w edukacji dotyczącej dziedzictwa kulturowego Gminy.</li> <li>❖ Przebudowy obiektów, ujętych w ewidencji zabytków, powodujące utratę wartości zabytkowych budynków.</li> </ul>
Szanse	Zagrożenia
<ul style="list-style-type: none"> <li>❖ Trendy i tendencje w turystyce - rosnąca aktywność turystyczna.</li> <li>❖ Istniejące liczne szlaki turystyczne, w tym drogowe m.in. Droga Śródsudecka.</li> <li>❖ Wyznaczanie szlaków turystycznych.</li> <li>❖ Uwzględnienie zagadnień z zakresu ochrony zabytków w dokumentach strategicznych gminy.</li> <li>❖ Możliwość współpracy transgranicznej z Czechami w zakresie ochrony i wykorzystania dziedzictwa kulturowego.</li> <li>❖ Możliwość pozyskania środków z funduszy Unii Europejskiej oraz innych mechanizmów zewnętrznych.</li> <li>❖ Pozytywne tendencje w sferze społecznej dotyczące akceptacji ochrony dziedzictwa kulturowego, w szczególności opieki nad zabytkami.</li> <li>❖ Wzrost wartości zabytków i tradycji lokalnych jako produktu turystycznego.</li> </ul>	<ul style="list-style-type: none"> <li>❖ Wysokie koszty odrestaurowania zabytków.</li> <li>❖ Silna konkurencja na rynku turystyki w regionie.</li> <li>❖ Brak skutecznych procedur administracyjnych zapobiegających dewastacji i wyburzeniom zabytków.</li> <li>❖ Pogorszący się stan zabudowy zabytków, co w konsekwencji czyni je nieatrakcyjnymi zarówno dla mieszkańców, jak też potencjalnych inwestorów.</li> <li>❖ Konflikt pomiędzy presją urbanizacji a koniecznością ochrony środowiska naturalnego i kulturowego.</li> <li>❖ Niska świadomość społeczna odnośnie zachowania substancji zabytkowej budynków.</li> </ul>



Mocne strony	Słabe strony
❖ Planowana rewitalizacja linii kolejowej nr 322 na odcinku Kłodzko Nowe – Stronie Śląskie.	

## 7. Cele i planowane działania w zakresie opieki nad zabytkami

### 7.1. Priorytety w zakresie opieki nad zabytkami

Zadania dla samorządu lokalnego w zakresie opieki nad zabytkami zostały opracowane na podstawie analiz dokumentów programowych wyższego szczebla, „Studium uwarunkowań i kierunków zagospodarowania przestrzennego Miasta i Gminy Stronie Śląskie” oraz na podstawie analizy szans i zagrożeń występujących w otoczeniu, mocnych i słabych stron gminy oraz wizji lokalnych. Zdefiniowano następujące priorytety działań w zakresie opieki nad zabytkami Gminy Stronie Śląskie:

- I. Uwzględnienie dziedzictwa kulturowego jako elementu rozwoju gminy.
- II. Ochrona i kształtowanie krajobrazu kulturowego.
- III. Dokumentacja, promocja oraz edukacja w zakresie dziedzictwa kulturowego gminy.

Priorytety te mają charakter długofalowy, a ich systematyczna realizacja będzie prowadziła do zachowania dziedzictwa kulturowego gminy dla przyszłych pokoleń. Zasadnym jest wykorzystanie potencjału krajobrazowo-kulturowego do promocji Gminy Stronie Śląskie oraz popularyzacji zabytków poprzez m.in. rozwój bazy turystycznej, organizowanie imprez kulturalnych i wykorzystanie tożsamości historycznej, a także istniejących warunków do rozwoju turystyki, w tym szlaków turystycznych, przebiegających przez obszar Gminy.

### 7.2. Kierunki działań w zakresie opieki nad zabytkami

Opieka nad zabytkami stanowi jeden z obszarów działania dla władz lokalnych. Jako kierunki działań w realizacji „Programu opieki nad zabytkami Gminy Stronie Śląskie” w ramach przyjętych priorytetów uznano:

- ❖ objęcie ochroną wszystkich obiektów ujętych bądź planowanych do ujęcia w Wojewódzkiej Ewidencji Zabytków Województwa Dolnośląskiego,
- ❖ uwzględnienie ochrony obiektów zabytkowych i ich otoczenia w miejscowych planach zagospodarowania przestrzennego i kontrola ich realizacji,
- ❖ ochronę i odnowę obiektów zabytkowych, w tym także przez szkodliwym oddziaływaniem czynników zewnętrznych oraz wartości widokowych zabytków,
- ❖ promocję i popularyzację dziedzictwa kulturowego gminy,
- ❖ edukację w zakresie ochrony dóbr kultury,
- ❖ wspieranie aktywności lokalnej mającej na celu poszanowanie dziedzictwa kulturowego.



Okres, na który opracowany został niniejszy „Program”, podzielono na dwa etapy. Pierwszy etap obejmuje okres 2023-2024, a drugi – lata 2025-2026. Planowany zakres działań i harmonogram realizacji „Programu opieki nad zabytkami Gminy Stronie Śląskie” został przedstawiony w tabeli 5. Należy mieć na uwadze, że wskazane działania mogą podlegać modyfikacjom i rozszerzeniu w miarę realizacji „Programu”. Zgodnie z postanowieniami art. 5 ustawy z dnia 23 lipca 2003 r. o ochronie zabytków i opiece nad zabytkami, działania w zakresie opieki nad zabytkiem sprawowane są przez jego właściciela lub posiadacza.

Tabela 5 Zakres i harmonogram działań w zakresie opieki nad zabytkami

Lp.	Zadanie	Nr	Działania	Okres realizacji	
				Etap I	Etap II
1	<b>Prowadzenie gminnej ewidencji zabytków</b>	1.1	Bieżąca aktualizacja Gminnej Ewidencji Zabytków w formie elektronicznej (w tym aktualizacja danych adresowych i wnioskowanie o wyłączenie z ewidencji wojewódzkiej obiektów nieistniejących).		
2	<b>Uwzględnienie ochrony obiektów zabytkowych w miejscowych planach zagospodarowania przestrzennego i kontrola ich realizacji</b>	2.1	Podejmowanie działań mających na celu uporządkowanie ład przestrzennego.		
		2.2	Przestrzeganie zakazów i nakazów obowiązujących w strefach ochrony wyznaczonych w „Studium uwarunkowań i kierunków zagospodarowanie przestrzennego Miasta i Gminy Stronie Śląskie” i miejscowych planach zagospodarowania przestrzennego gminy.		
3	<b>Ochrona i odnowa obiektów zabytkowych</b>	3.1	Przegląd stanu zachowania obiektów w celu określenia działań niezbędnych do podjęcia.		
		3.2	Wykonanie niezbędnych badań, w tym konserwatorskich w odniesieniu do obiektów zabytkowych, w tym w szczególności w tym w szczególności prac konserwatorskich przy kościele w Janowej Górze.		
		3.3	Sukcesywna rewitalizacja obiektów wpisanych do rejestru oraz włączonych do wojewódzkiej ewidencji zabytków, stanowiących własność Gminy.		
		3.4	Ochrona istniejących kapliczek na terenie gminy.		
		3.5	Ochrona zabytków ruchomych.		
4	<b>Promocja i popularyzacja dziedzictwa kulturowego</b>	4.1	Przegląd istniejącego systemu oznakowania zabytków na terenie Gminy.		
		4.2	Uzupełnienie oznakowania zabytków na terenie gminy: tablice, plansze, mapy.		
		4.3	Prowadzenie i aktualizacja na stronie internetowej gminy zakładki o zabytkach.		
5	<b>Edukacja w zakresie ochrony dóbr kultury</b>	5.1	Włączenie tematyki ochrony dóbr kultury do zajęć szkolnych w szkołach prowadzonych przez Gminę.		



Lp.	Zadanie	Nr	Działania	Okres realizacji	
				Etap I	Etap II
		5.2	Prezentacja historii gminy i jej zabytków w formie cyklicznej podczas wydarzeń organizowanych przez Gminę.		
		5.3	Prowadzenie lekcji żywej historii, np. w ramach spacerów edukacyjnych, prezentujących wartości kulturowe gminy.		
		5.4	Włączenie tematyki promujących historię oraz dziedzictwo kulturowe gminy w trakcie imprez organizowanych przez samorząd lokalny.		
6	<b>Wspieranie aktywności lokalnej mającej na celu poszanowanie dziedzictwa kulturowego</b>	6.1	Propagowanie działań na rzecz społecznej opieki nad zabytkami.		
		6.2	Gromadzenie materiałów archiwalnych (stare zdjęcia, mapy, publikacje, studia, itp.) dotyczących gminy.		
		6.3	Wspieranie rozwoju turystyki, w tym poprzez tworzenie, organizację i promocję szlaków turystycznych oraz budowa ścieżek rowerowych.		

Konsekwentnie prowadzona i długofalowa polityka Gminy Stronie Śląskie w zakresie opieki nad zabytkami oraz realizacja niniejszego „Programu” stanowią szansę na ocalenie dziedzictwa kulturowego dla przyszłych pokoleń. Inwestycje zmierzające do poprawy stanu technicznego obiektów i zespołów zabytkowych, ich przystosowanie do świadczenia nowych funkcji powinno się odbywać na zasadzie poszanowania istniejących wartości zabytkowych i dążenia do zachowania w jak największym stopniu oryginału, ewentualnie wkomponowaniu nowych elementów w sposób współgrający z zabytkiem.

## 8. Instrumentarium realizacji „Programu”

Realizacja „Programu” będzie się odbywała poprzez wskazane zadania Gminy na rzecz osiągnięcia priorytetów w nim przyjętych. Dla powodzenia ich realizacji pożądana jest współpraca samorządu lokalnego, służb konserwatorskich, właścicieli, zarządców, użytkowników wieczystych obiektów zabytkowych, parafii, organizacji społecznych i stowarzyszeń zgodnie z posiadanymi uprawnieniami i postanowieniami obowiązujących w tym zakresie aktów prawnych. Podstawowe instrumenty realizacji „Programu” są następujące:

- ❖ **Instrumenty prawne**, wynikające z przepisów ustawowych, w szczególności dotyczących zagospodarowania przestrzennego, ochrony zabytków i opieki nad zabytkami, wnioskowanie o wpis do rejestru zabytków cennych obiektów, stanowiących własność Gminy, a także wykonywanie decyzji administracyjnych, np. wojewódzkiego konserwatora zabytków.
- ❖ **Instrumenty finansowe**, w tym w szczególności polegające na finansowaniu prac konserwatorskich i remontowych przy obiektach zabytkowych, stanowiących





własność Gminy, korzystanie z programów uwzględniających finansowanie z funduszy europejskich oraz dotacje, subwencje, dofinansowania, nagrody, zachęty finansowe dla właścicieli i posiadaczy obiektów zabytkowych.

- ❖ **Instrumenty koordynacji**, m.in. poprzez realizację projektów i programów dotyczących ochrony dziedzictwa kulturowego zapisanych m.in. w „Strategii rozwoju województwa dolnośląskiego 2030”, „Planie zagospodarowania przestrzennego województwa dolnośląskiego”, „Programie opieki nad zabytkami województwa dolnośląskiego na lata 2021-2024” oraz „Strategii Rozwoju Sudety 2030”.
- ❖ **Instrumenty społeczne**, poprzez działania edukacyjne i promocyjne, współdziałanie z lokalnymi organizacjami społecznymi, działania prowadzące do tworzenia miejsc pracy związanych z opieką nad zabytkami, np. poprzez rozwój turystyki, szlaków turystycznych pieszych i rowerowych.
- ❖ **Instrumenty kontrolne**, poprzez aktualizację gminnej ewidencji zabytków, monitoring stanu zagospodarowania przestrzennego oraz stanu zachowania zabytków i ich otoczenia.

## 9. Monitoring procesu realizacji „Programu”

Monitoring realizacji „Programu” pozwoli na bieżącą analizę oraz kontrolę zgodności założonego harmonogramu realizacji z faktycznymi działaniami podejmowanymi przez właścicieli poszczególnych obiektów zabytkowych. Burmistrz Stronia Śląskiego jest odpowiedzialny za monitorowanie realizacji „Programu opieki nad zabytkami Gminy Stronie Śląskie”, gdyż zgodnie z postanowieniami art. 87 ust. 5 ustawy z dnia 23 lipca 2003 r. o ochronie zabytków i opiece nad zabytkami co dwa lata powinien sporządzać sprawozdanie z realizacji „Programu”. Sprawozdania te, z kolei, powinny zostać przedstawione Radzie Miejskiej.

W celu efektywnego monitorowania przyjęto wskaźniki służące ocenie wdrażania postanowień „Programu opieki nad zabytkami Gminy Stronie Śląskie”.

Tabela 6 Wskaźniki oceny wdrażania postanowień „Programu”

Lp.	Cel	Proponowane wskaźniki
1	Prowadzenie gminnej ewidencji zabytków w formie bazy danych	1. Liczba zaktualizowanych kart adresowych. 2. Liczba założonych kart adresowych.
2	Uwzględnienie ochrony obiektów zabytkowych w miejscowych planach zagospodarowania przestrzennego i kontrola ich realizacji	1. Liczba obiektów uwzględnionych w miejscowych planach zagospodarowania przestrzennego. 2. Liczba zaobserwowanych nieprawidłowości w realizacji miejscowych planów zagospodarowania przestrzennego.
3	Ochrona i odnowa obiektów zabytkowych	1. Liczba obiektów, objętych przeglądem. 2. Liczba obiektów wpisanych do gminnej ewidencji zabytków, które podlegały przeglądowi. 3. Liczba obiektów, dla których pozyskano zewnętrzne źródła finansowania. 4. Poziom (w %) wydatków budżetu gminy na



Lp.	Cel	Proponowane wskaźniki
		ochronę i odnowę obiektów zabytkowych. 5. Nakłady na kulturę i ochronę dziedzictwa kulturowego w przeliczeniu na mieszkańca.
4	Promocja i popularyzacja dziedzictwa kulturowego	1. Liczba uzupełnień w oznakowaniu zabytków (tablice, plansze, mapy). 2. Liczba oznakowanych / utworzonych tras turystycznych, w tym rowerowych. 3. Liczba publikacji popularyzujących wiedzę o historii i dziedzictwie kulturowym gminy.
5	Edukacja w zakresie ochrony dóbr kultury	1. Liczba zajęć szkolnych przeprowadzonych w szkołach podstawowych w ciągu roku. 2. Liczba publikacji / działań dotyczących historii gminy i jej zabytków.
6	Wspieranie aktywności lokalnej mającej na celu poszanowanie dziedzictwa kulturowego	1. Liczba organizacji społecznych współpracujących z samorządem lokalnym dla ochrony środowiska kulturowego. 2. Liczba zgromadzonych materiałów archiwalnych dotyczących historii i dziedzictwa kulturowego gminy.

Ponadto w 2026 r. rozpoczęte zostaną przygotowania do opracowania i przyjęcia do realizacji „Programu opieki nad zabytkami Gminy Stronie Śląskie na lata 2027-2030”.

## 10. Potencjalne źródła finansowania realizacji „Programu”

Postanowienia art. 71 ustawy z dnia 23 lipca 2003 r. o ochronie zabytków i opiece nad zabytkami określają zasady finansowania opieki nad zabytkami. W zakresie sprawowania opieki nad zabytkami osoba fizyczna lub jednostka organizacyjna posiadająca tytuł prawny do zabytku, wynikający z prawa własności, użytkowania wieczystego, trwałego zarządu, ograniczonego prawa rzeczowego albo stosunku zobowiązaniowego finansuje prowadzenie prac konserwatorskich, restauratorskich i robót budowlanych przy tym zabytku. Sprawowanie opieki nad zabytkami, w tym finansowanie prac konserwatorskich, restauratorskich i robót budowlanych przy zabytku, do którego tytuł prawny posiada jednostka samorządu terytorialnego, jest zadaniem własnym tej jednostki.

### 10.1. Finansowanie przez samorząd lokalny zadań z zakresu opieki nad zabytkami

W analizie kosztów finansowania realizacji „Programu” uwzględniono działania w zakresie opieki nad zabytkami do zaplanowania przez Gminę Stronie Śląskie. Szacunkowe koszty realizacji „Programu” wynoszą 64 000 zł.



Tabela 7 Szacunkowe koszty realizacji „Programu” w latach 2023-2026.

Lp.	Zadanie	Szacowane koszty				
		2023	2024	2025	2026	razem
1	Prowadzenie Gminnej Ewidencji Zabytków	1 000	1 000	1 000	1 000	<b>4 000</b>
2	Promocja i popularyzacja dziedzictwa kulturowego	8 000	8 000	8 000	8 000	<b>32 000</b>
3	Edukacja w zakresie ochrony dóbr kultury	5 000	5 000	5 000	5 000	<b>20 000</b>
4	Wspieranie aktywności lokalnej mającej na celu poszanowanie dziedzictwa kulturowego	2 000	2 000	2 000	2 000	<b>8 000</b>
	<b>razem</b>	<b>16 000</b>	<b>16 000</b>	<b>16 000</b>	<b>16 000</b>	<b>64 000</b>

Szacunki nie uwzględniają wykonania niezbędnych badań i prac, w tym konserwatorskich w odniesieniu do obiektów zabytkowych.

## 10.2. Dostępne źródła finansowania

Dostępne źródła finansowania realizacji postanowień „Programu opieki nad zabytkami Gminy Stronie Śląskie” obejmują m.in. następujące fundusze:

- ❖ **Programy Ministerstwa Kultury, Dziedzictwa Narodowego i Sportu**, w szczególności program „ochrona zabytków”, którego celem jest zachowanie materialnego dziedzictwa kulturowego, realizowane poprzez konserwację i rewaloryzację zabytków nieruchomych i ruchomych oraz ich udostępnianie na cele publiczne, program „ochrona zabytków archeologicznych” poprzez wspieranie kluczowych dla tego obszaru zadań, obejmujących rozpoznanie i dokumentację zasobów dziedzictwa archeologicznego oraz opracowanie i publikację wyników przeprowadzonych badań archeologicznych, program „kultura ludowa i tradycja”, w którym wspierane są zjawiska związane ze spuścizną kultur tradycyjnych, program „edukacja kulturalna”, w którym wspierane są zadania z zakresu edukacji kulturalnej, ważne dla rozwoju kapitału społecznego, program „infrastruktura domów kultury”, którego celem jest zapewnienie optymalnych warunków dla działalności domów i ośrodków kultury oraz centrów kultury i sztuki w zakresie edukacji kulturalnej i animacji kultury poprzez modernizację i rozbudowę ich infrastruktury.
- ❖ Regionalny Program Operacyjny Województwa Dolnośląskiego na lata 2021-2027.<sup>17</sup>
- ❖ **Dotacje Dolnośląskiego Wojewódzkiego Konserwatora Zabytków** we Wrocławiu, udzielane na mocy zarządzenia nr 22/2020 z dnia 27 listopada 2020 r. na dofinansowanie prac konserwatorskich, restauratorskich lub robót budowlanych przy zabytku wpisanym do rejestru zabytków województwa dolnośląskiego i może obejmować tylko nakłady konieczne na prace określone w art. 77 ustawy z dnia 23 lipca 2003 r. ustawy o ochronie zabytków i opiece nad zabytkami.

<sup>17</sup> Na dzień opracowania niniejszego dokumentu prace dotyczące perspektywy finansowej 2021-2027 są na etapie wczesno-projektowym, zarówno budżet UE, jak i ostateczne wersje Rozporządzeń Parlamentu Europejskiego i Rady dot. polityki spójności po 2020 roku nie są jeszcze znane. W związku z powyższym trudna jest do określenia także alokacja, jaką będzie dysponował program regionalny - <https://umwd.dolnyslask.pl/rozwoj/aktualnosci-rozwoj-regionalny/browse/17/>.



- ❖ **Dotacje Urzędu Marszałkowskiego Województwa Dolnośląskiego** we Wrocławiu na mocy uchwały Nr XXVI/576/20 Sejmiku Województwa Dolnośląskiego z dnia 10 grudnia 2020 r. na prace konserwatorskie, restauratorskie lub roboty budowlane przy zabytkach wpisanych do rejestru zabytków, położonych na obszarze województwa dolnośląskiego, posiadających istotne znaczenie historyczne, artystyczne, kulturowe, naukowe i będących w złym stanie technicznym.
- ❖ **Środki własne Gminy Stronie Śląskie** oraz właścicieli obiektów zabytkowych.

## 11. Podsumowanie

Założeniem opracowania „Programu opieki nad zabytkami Gminy Stronie Śląskie na lata 2023-2026” jest poprawa stanu zasobów dziedzictwa kulturowego poprzez określenie działań edukacyjnych kierowanych do mieszkańców Gminy, organizacyjnych i finansowych kierowanych na elementy dziedzictwa kulturowego oraz upowszechnienie w świadomości społeczeństwa gminy potrzeb i zasad ochrony środowiska kulturowego.

Podstawowym aktem prawnym regulującym zasady ochrony zabytków i opieki nad zabytkami w Polsce jest ustawa z dnia 23 lipca 2003 r. o ochronie zabytków i opiece nad zabytkami. Opieka nad zabytkiem sprawowana przez jego właściciela lub posiadacza polega, w szczególności, na zapewnieniu warunków:

- ❖ naukowego badania i dokumentowania zabytku,
- ❖ prowadzenia prac konserwatorskich, restauratorskich i robót budowlanych przy zabytku,
- ❖ zabezpieczenia i utrzymania zabytku oraz jego otoczenia w jak najlepszym stanie,
- ❖ korzystania z zabytku w sposób zapewniający trwałe zachowanie jego wartości,
- ❖ popularyzowania i upowszechniania wiedzy o zabytku oraz jego znaczeniu dla historii i kultury.

Obowiązek sporządzenia gminnego programu opieki nad zabytkami wynika z postanowień art. 87 ustawy z dnia 23 lipca 2003 r. o ochronie zabytków i opiece nad zabytkami. Wójt (burmistrz, prezydent miasta) powinien sporządzić na okres 4 lat gminny program opieki nad zabytkami.

Przy opracowaniu „Programu opieki nad zabytkami Gminy Stronie Śląskie” uwzględniono postanowienia i zadania, uwzględnione w dokumentach strategicznych na poziomie krajowym, wojewódzkim, powiatowym i gminnym. Postanowienia niniejszego „Programu” są zgodne z celami, zasadami i kierunkami wyznaczonymi przez krajowe, wojewódzkie i powiatowe dokumenty programowe.

Rejestr zabytków dla województwa dolnośląskiego jest prowadzony przez Dolnośląskiego Wojewódzkiego Konserwatora Zabytków we Wrocławiu (Wojewódzki Urząd Ochrony Zabytków we Wrocławiu, Delegatura w Wałbrzychu, ul. Zamkowa 3, 58-300 Wałbrzych). W Gminnej Ewidencji Zabytków Gminy Stronie Śląskie znajduje się 12 obiektów



wpisanych do rejestru zabytków nieruchomości województwa dolnośląskiego oraz 299 zabytków nieruchomości objętych wojewódzką ewidencją zabytków.

Na podstawie analizy szans i zagrożeń występujących w otoczeniu oraz mocnych i słabych stron gminy, zdefiniowano następujące priorytety działań w zakresie opieki nad zabytkami Gminy Stronie Śląskie:

1. Uwzględnienie dziedzictwa kulturowego jako elementu rozwoju gminy.
2. Ochrona i kształtowanie krajobrazu kulturowego.
3. Dokumentacja, promocja oraz edukacja w zakresie dziedzictwa kulturowego gminy.

Jako kierunki działań realizacji „Programu opieki nad zabytkami dla Gminy Stronie Śląskie” w ramach przyjętych priorytetów uznano:

- ❖ Prowadzenie Gminnej Ewidencji Zabytków.
- ❖ Uwzględnienie ochrony obiektów zabytkowych w miejscowych planach zagospodarowania przestrzennego i kontrola ich realizacji.
- ❖ Ochronę i odnowę obiektów zabytkowych.
- ❖ Promocję i popularyzację dziedzictwa kulturowego.
- ❖ Edukację w zakresie ochrony dóbr kultury.
- ❖ Wspieranie aktywności lokalnej mającej na celu poszanowanie dziedzictwa kulturowego.

W „Programie” określono szczegółowe zadania w ramach realizacji postawionych celów wraz z koncepcją procesu monitoringu, a także wskazano potencjalne źródła finansowania zadań z zakresu opieki nad zabytkami ze środków Ministerstwa Kultury, Dziedzictwa Narodowego i Sportu, Wojewódzkiego Urzędu Ochrony Zabytków we Wrocławiu, Regionalnego Programu Operacyjnego Województwa Dolnośląskiego, a także Samorządu Województwa Dolnośląskiego.



## 12. Spis tabel i rycin

### Spis tabel

Tabela 1 Zestawienie zabytków nieruchomych z terenu Gminy Stronie Śląskie wpisanych do rejestru zabytków województwa dolnośląskiego (wg stanu na 15.10.2020 r.)	32
Tabela 2 Zestawienie Gminnej Ewidencji Zabytków Gminy Stronie Śląskie	46
Tabela 3 Analiza obiektów wpisanych do Gminnej Ewidencji Zabytków według ich rodzajów w poszczególnych miejscowościach gminy	59
Tabela 4 Analiza SWOT w odniesieniu do dziedzictwa kulturowego gminy	60
Tabela 5 Zakres i harmonogram działań w zakresie opieki nad zabytkami	62
Tabela 6 Wskaźniki oceny wdrażania postanowień „Programu”	64
Tabela 7 Szacunkowe koszty realizacji „Programu” w latach 2023-2026.	66

### Spis rycin

Ryc. 1 Zabytki wpisane do rejestru zabytków	57	
Ryc. 2 Liczba zabytków nieruchomych w Gminnej Ewidencji Zabytków	58	
Ryc. 3 Obszary ruralistyczne	Ryc. 4 Stanowiska archeologiczne	58



## 13. Źródła danych

### Akty prawne

1. Ustawa z dnia 23 lipca 2003 r. o ochronie zabytków i opiece nad zabytkami, Dz.U. z 2022 r. poz. 840.
2. Ustawa z dnia 8 marca 1990 r. o samorządzie gminnym, Dz.U. z 2022 r. poz. 559 ze zm.
3. Rozporządzenie Ministra Kultury i Dziedzictwa Narodowego z dnia 26 maja 2011 r. w sprawie prowadzenia rejestru zabytków, krajowej, wojewódzkiej i gminnej ewidencji zabytków oraz krajowego wykazu zabytków skradzionych lub wywiezionych za granicę niezgodnie z prawem, Dz.U. z 2021 r. poz. 56.
4. Rozporządzenie Ministra Kultury i Dziedzictwa Narodowego z dnia 16 sierpnia 2017 r. w sprawie dotacji celowej na prace konserwatorskie lub restauratorskie przy zabytku wpisanym na Listę Skarbów Dziedzictwa oraz prace konserwatorskie, restauratorskie i roboty budowlane przy zabytku wpisanym do rejestru zabytków, Dz.U. z 2017 r. poz. 1674.
5. Konwencja UNESCO w sprawie ochrony niematerialnego dziedzictwa kulturowego, sporządzona w Paryżu dnia 17 października 2003 r., Dz.U. z 2011 r. nr 172, poz. 1018.

### Pozostałe

1. Brygier W., Dudziak T., Ziemia Kłodzka. Przewodnik. Rewasz, wyd. II. Pruszków, 2018.
2. Pilch J. Leksykon zabytków architektury Dolnego Śląska, Warszawa, Wydawnictwo Arkady, 2005.
3. Program opieki nad zabytkami województwa dolnośląskiego na lata 2021-2024, Wrocław, 2021.
4. Raport o stanie Gminy Stronie Śląskie za 2019 rok, Stronie Śląskie, 2020.
5. Martynowski Z., Mazurski K.R., Sudety. Ziemia Kłodzka i Góry Opawskie, Warszawa 1988.
6. Gminna Ewidencja Zabytków Gminy Stronie Śląskie, Stronie Śląskie.
7. Rybka-Ceglecka I. Studium środowiska kulturowego gminy Stronie Śląskie, Wrocław, 1996.
8. Słownik geograficzny Królestwa Polskiego i innych krajów słowiańskich, red. Sulimierski F., Chlebowski B., Walewski W., Warszawa, 1880.
9. Słownik geografii turystycznej Sudetów, t. 16 i t. 17, pod red. Staffa M., Warszawa, Kraków, 1993.
10. Stronie Śląskie i jego wsie gminne pod red. Janicki A., Piechnik B., Rybczyński J.M., Stronie Śląskie, 1998.
11. Studium uwarunkowań i kierunków zagospodarowania przestrzennego przyjęte uchwałą Nr XI/65/99 Rady Miejskiej w Stroniu Śląskim z dnia 28 lipca 1999 r. ze zm.
12. Uchwała Nr 239 Rady Ministrów z dnia 13 grudnia 2011 r. w sprawie przyjęcia Koncepcji Przestrzennego Zagospodarowania Kraju 2030, M.P. z 2012 r. poz. 252.
13. Uchwała Nr 8 Rady Ministrów z dnia 14 lutego 2017 r. w sprawie przyjęcia strategii na rzecz Odpowiedzialnego rozwoju do roku 2020 (z perspektywą do 2030 r.), M.P. z 2017 r. poz. 260.
14. Uchwała Nr 82 Rady Ministrów z dnia 13 sierpnia 2019 r. w sprawie „Krajowego programu ochrony zabytków i opieki nad zabytkami na lata 2019-2022”, M.P. z 2019 r. poz. 808.
15. Uchwała Nr L/1790/18 Sejmiku Województwa Dolnośląskiego z dnia 20 września 2018 r. w sprawie przyjęcia Strategii Rozwoju Województwa Dolnośląskiego 2030.



16. Uchwała nr XIX/482/20 Sejmiku Województwa Dolnośląskiego z dnia 16 czerwca 2020 r. w sprawie uchwalenia Planu zagospodarowania przestrzennego województwa dolnośląskiego.
17. Uchwała Nr XXIV/176/12 Rady Miejskiej w Stroniu Śląskim z dnia 29 października 2012 r. w sprawie ustanowienia herbu, flagi, baneru i pieczęci Gminy Stronie Śląskie.
18. Uchwała Nr XXX/250/13 Rady Miejskiej Stronia Śląskiego z dnia 29 kwietnia 2013 r. w sprawie przyjęcia Strategii Rozwoju Gminy Stronie Śląskie na lata 2013-2022.



## Uzasadnienie

„Program opieki nad zabytkami Gminy Stronie Śląskie na lata 2023-2026” został opracowany w wyniku realizacji postanowień art. 87 ust. 3 ustawy z dnia 23 lipca 2003 r. o ochronie zabytków i opiece nad zabytkami (t.j. Dz.U. z 2022 r. poz. 840).

Przedmiotem opracowania „Programu opieki nad zabytkami Gminy Stronie Śląskie na lata 2023-2026” jest dziedzictwo kulturowe w granicach administracyjnych gminy, w szczególności zespoły budowlane, dzieła architektury i budownictwa, wpisane do rejestru zabytków oraz ujęte w gminnej ewidencji zabytków. Celem realizacji „Programu” jest określenie zasadniczych kierunków działań i zadań na rzecz ochrony i opieki nad zabytkami w zakresie inicjowania, wspierania i koordynowania prac związanych z zachowaniem substancji zabytkowej gminy dla przyszłych pokoleń oraz upowszechniania i promowania dziedzictwa kulturowego. Gminny program opieki nad zabytkami sporządzany jest na okres 4 lat, więc działania w nim zaplanowane nie stanowią katalogu zamkniętego zagadnień związanych z problematyką ochrony zabytków w gminie.

„Program opieki nad zabytkami Gminy Stronie Śląskie na lata 2023-2026” obejmuje następujące aspekty:

1. Uwarunkowania prawne ochrony i opieki nad zabytkami.
2. Uwarunkowania zewnętrzne ochrony dziedzictwa kulturowego.
3. Uwarunkowania wewnętrzne ochrony dziedzictwa kulturowego Gminy Stronie Śląskie.
4. Ocenę stanu dziedzictwa kulturowego Gminy Stronie Śląskie.
5. Cele i planowane działania w odniesieniu do opieki nad zabytkami.
6. Instrumentarium realizacji „Programu”.
7. Zasady oceny realizacji „Programu”.
8. Potencjalne źródła finansowania realizacji „Programu”.

Na podstawie analizy szans i zagrożeń występujących w otoczeniu oraz mocnych i słabych stron gminy, zdefiniowano następujące priorytety działań w zakresie opieki nad zabytkami:

1. Uwzględnienie dziedzictwa kulturowego jako elementu rozwoju gminy.
2. Ochrona i kształtowanie krajobrazu kulturowego.
3. Dokumentacja i promocja oraz edukacja w zakresie dziedzictwa kulturowego gminy.

Jako kierunki działań realizacji „Programu Opieki nad Zabytkami Gminy Stronie Śląskie na lata 2023-2026” w ramach przyjętych priorytetów uznano:

1. Prowadzenie Gminnej Ewidencji Zabytków.
2. Uwzględnienie ochrony obiektów zabytkowych w miejscowych planach zagospodarowania przestrzennego i kontrola ich realizacji.
3. Ochronę i odnowę obiektów zabytkowych.
4. Promocję i popularyzację dziedzictwa kulturowego.
5. Edukację w zakresie ochrony dóbr kultury.
6. Wspieranie aktywności lokalnej mającej na celu poszanowanie dziedzictwa kulturowego.

W „Programie” określono szczegółowe zadania w ramach realizacji postawionych celów wraz z koncepcją procesu monitoringu, a także wskazano potencjalne źródła finansowania zadań

Dla „Programu opieki nad zabytkami Gminy Stronie Śląskie na lata 2023-2026” zgodnie z postanowieniami art. 87 ust. 3 ustawy z dnia 23 lipca 2003 r. o ochronie zabytków i opiece nad zabytkami uzyskano pozytywną opinię Dolnośląskiego Wojewódzkiego Konserwatora Zabytków (pismem o znaku W/N.5133.33.2022.MB z dnia 20 lutego 2023 r.).

Przewodniczący Rady Miejskiej

**Ryszard Wiktor**