

**UCHWAŁA NR LXVIII/429/23  
RADY MIEJSKIEJ STRONIA ŚLĄSKIEGO**

z dnia 31 maja 2023 r.

**w sprawie przyjęcia Programu Osłonowego Gminy Stronie Śląskie „Teleopieka dla Seniorów”.**

Na podstawie art. 18 ust. 2 pkt 15 ustawy z dnia 8 marca 1990 roku o samorządzie gminnym (t.j. Dz.U z 2023 r., poz. 40 ze zmianami) w związku art. 17 ust. 2 pkt 4 ustawy z dnia 12 marca 2004 roku o pomocy społecznej (t.j. Dz. U. z 2023 r., poz. 901) **Rada Miejska Stronia Śląskiego uchwala, co następuje:**

**§ 1.** Uchwala się Program Osłonowy Gminy Stronie Śląskie „Teleopieka dla Seniorów” w brzmieniu określonym w załączniku do niniejszej uchwały.

**§ 2.** Wykonanie uchwały powierza się Burmistrzowi Stronia Śląskiego.

**§ 3.** Uchwała wchodzi w życie z dniem podjęcia.

Przewodniczący Rady  
Miejskiej

**Ryszard Wiktor**

Załącznik do uchwały LXVIII/429/23

Rady Miejskiej Stronia Śląskiego

z dnia 31 maja 2023 r.

## **PROGRAM OSŁONOWY**

### **GMINY STRONIE ŚLĄSKIE „TELEOPIEKA DLA SENIORÓW”.**

#### **WSTĘP**

Proces starzenia się ludności, jest zjawiskiem demograficznym, to zmiana w strukturze wieku populacji polegająca na wzroście procentowego udziału ludzi starszych. O starzeniu się danej populacji świadczą malejące – w ogólnej populacji – liczba i udział dzieci (0-14 lat) oraz wzrost liczby i odsetka osób w starszym wieku (65 lat i więcej).

Granica od której rozpoczyna się starość jest różnie definiowana. Na potrzeby niniejszego Programu przyjęto definicję starości: „Za początek starości na ogół przyjmuje się 60 lub 65 rok życia, często równoznaczny z osiągnięciem wieku emerytalnego. Ludzie starzy są złożoną, niejednorodną grupą nie tylko pod względem stanu zdrowia, ale także często okres starości dzieli się na podokresy, wyróżniając starość wczesną (zwaną wiekiem podeszłym, od 60 do 74 roku życia), późną (75-89 lat) oraz bardzo późną (zwaną długowiecznością, powyżej 90 roku życia). Odmienne uwarunkowania zdrowotne i poza zdrowotne przedkładają się na różną jakość życia seniorów w tych jakże zróżnicowanych podokresach wieku starszego.”<sup>1</sup>

Na skutek wydłużania się ludzkiego życia, postępu cywilizacyjnego i poprawy jakości życia na świecie systematycznie rośnie odsetek ludzi w wieku poprodukcyjnym. Ten trend jest widoczny szczególnie w krajach wysoko rozwiniętych. Problem starzenia się społeczeństwa i jego konsekwencje dotyczą również Polski. Z prognoz demograficznych GUS wynika, że w Polsce w 2050 r. udział osób w wieku produkcyjnym w populacji wyniesie 57%, w wieku powyżej 65 roku życia – aż 32,7%, natomiast w wieku przedprodukcyjnym – niecałe 11%<sup>2</sup>.

Główny Urząd Statystyczny (GUS) ogłosił, że liczba ludności w Polsce na 31 marca 2023 roku wynosiła **37 726**<sup>3</sup>. Oznacza to spadek w porównaniu do 31 marca 2021 roku o **453 800** osób.

W kontekście starzenia się społeczeństwa w Polsce szczególnego znaczenia nabierają zmiany konieczne w zakresie polityki społecznej i ochrony zdrowia.

---

<sup>1</sup>B. Tobiasz-Adamczyk, M. Brzyska, Wybrane aspekty socjologiczne wieku starszego, „Świat Problemów” 2011, nr 11 s. 5

<sup>2</sup> Prognoza ludności rezydującej dla Polski na lata 2015-2020, GUS, Warszawa, 2016

<sup>3</sup> Główny Urząd Statystyczny

Stąd tak ważnym wyzwaniem dla rządów krajowych staje się aktywna polityka społeczna i zdrowotna. Postępujący proces starzenia się populacji wymaga wielokierunkowych działań, których głównym celem będzie zapewnienie godnego starzenia się poprzez poprawę jakości i poziomu życia społeczności osób starszych. Programu „Korpus Wsparcia Seniorów” jest elementem polityki społecznej państwa w zakresie wsparcia działań na rzecz seniorów, odpowiedzią na powyższe wyzwania i skierowany jest do grupy wiekowej 65+.

## PODSTAWA PRAWNA PROGRAMU

Podstawą realizacji Programu jest art. 17 ust. 2 pkt 4 ustawy z dnia 12 marca 2004 roku o pomocy społecznej, zgodnie z którym gmina może podejmować zadania z zakresu pomocy społecznej, wynikające z rozeznaczonych potrzeb, w tym tworzyć i realizować programy osłonowe, mające na celu ochronę poziomu życia osób, rodzin i grup społecznych.

## ANALIZA PROBLEMOWA W GMINIE STRONIE ŚLĄSKIE

W Gminie Stronie Śląskie od wielu już lat zauważalne jest zjawisko starzenia się społeczeństwa, co zostało zasygnalizowane w Strategii Rozwiązywania Problemów Społecznych Gminy Stronie Śląskie na lata 2021-2031. Obraz aktualnego stanu społeczeństwa jest możliwy do przedstawienia między innymi dzięki analizie struktury demograficznej. Gminę Stronie Śląskie zamieszkuje według stanu na 30 czerwca 2022 roku 6918 osób, z czego 52,44 % stanowiły kobiety, a 47,56 % mężczyźni. Liczba ludności gminy stanowi 4,49 % ludności powiatu, 0,24 % ludności województwa. Struktura ludności gminy przedstawiała się następująco: osoby w wieku przedprodukcyjnym stanowiły 15,78 %, osoby w wieku produkcyjnym 57,17 %, a w wieku poprodukcyjnym 27,05 %. Od 2020 liczba ludności spadła o 528 osób tj. 7,63 %”.

Przyrost naturalny, czyli różnica między liczbą urodzeń żywych, a liczbą zgonów jest w gminie Stronie Śląskie ujemny i wynosi -14,02 (stan na koniec 2021 roku), co odpowiada przyrostowi naturalnemu -8,01 na 1000 mieszkańców. Na przestrzeni lat 2018-2021 przyrost naturalny w gminie Stronie Śląskie zawsze przyjmował wartości ujemne.

Tabela 1. Przyrost naturalny w gminie Stronie Śląskie na przestrzeni lat 2018-2021

wyszczególnienie	2018	2019	2020	2021
urodzenia żywe	49	55	51	42
zgony	92	87	94	98
przyrost naturalny	-43	-32	-43	-56

Źródło: <https://bdl.stat.gov.pl/>

Struktura ludności w gminie Stronie Śląskie według ekonomicznych grup wieku w 2021 roku przedstawia się następująco:

- 14,9% mieszkańców jest w wieku przedprodukcyjnym – do 17 roku życia;
- 58,1% mieszkańców Gminy jest w wieku produkcyjnym – dla kobiet jest to między 18-59 rokiem życia, a dla mężczyzn między 18-64 rokiem życia;
- 27,0% mieszkańców jest w wieku poprodukcyjnym (65 lat i więcej dla mężczyzn, 60 lat i więcej dla kobiet).

Poniższa tabela prezentuje ekonomiczne grupy wieku w gminie Stronie Śląskie. Na przestrzeni lat 2018-2021 dostrzegalny jest stopniowy wzrost udziału osób w wieku poprodukcyjnym w ogólnej liczbie ludności. Odsetek osób w wieku produkcyjnym systematycznie maleje, natomiast wzrosła w 2021 roku liczba osób w wieku przedprodukcyjnym.

**Tabela 2. Udział ludności według ekonomicznych grup wieku w ogólnej liczbie ludności w latach 2018-2021 (w procentach)**

wyszczególnienie	2018	2019	2020	2021
wiek przedprodukcyjny	14,1	13,9	13,8	14,9
wiek produkcyjny	61,8	60,9	60,2	58,1
wiek poprodukcyjny	24,1	25,2	26,0	27

Źródło: <https://bdl.stat.gov.pl/>

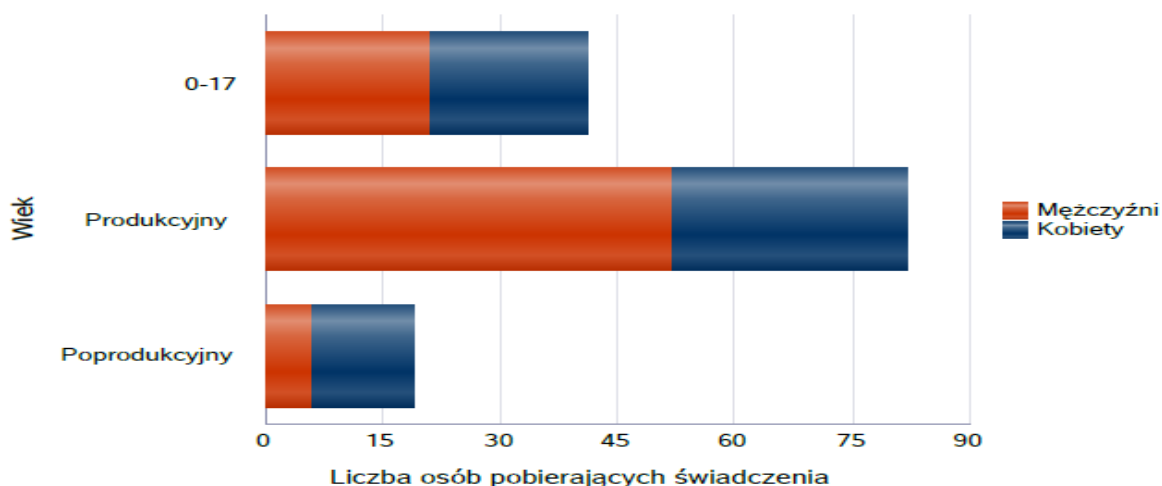
Aktywność i integracja społeczna seniorów stanowią niezwykle ważny i wymagający obszar dla Strategii Rozwiązywania Problemów Społecznych. Dzięki postępowi medycznemu żyjemy coraz dłużej, coraz dłużej chcemy być aktywni i korzystać z życia w pełni. Pomimo tego w starszych osobach często nie dostrzega się potencjału i korzyści płynących dla społeczności lokalnej, należy pamiętać, że to właśnie seniorzy dzięki swej wiedzy i życiowemu doświadczeniu mogą stanowić niezwykle cenne źródło nauki dla młodych pokoleń. Równie często projektując infrastrukturę rekreacyjną pomija się potrzeby osób starszych, co negatywnie wpływa na ich samopoczucie, a co za tym idzie – na ich odbiór przez resztę społeczeństwa. Należy kreować zupełnie nowy wizerunek osoby starszej – jako osoby aktywnej, sprawnej i będącej pełnoprawnym obywatelem Gminy.

Na przestrzeni ostatnich lat możemy zauważyć wzrost udziału osób, które ukończyły 60 lat w populacji ogólnej. Zjawisko to nazywane starzejącym się społeczeństwem ma miejsce zarówno w Polsce, jak i w większości uprzemysłowionych krajów. Niesie to za sobą konieczność intensyfikacji działań skierowanych w stronę

Ogólna liczba osób w wieku poprodukcyjnym korzystających z pomocy i wsparcia z pomocy społecznej w 2022 roku wyniosła 19. Zdecydowaną większość stanowiły kobiety – było ich 13, natomiast korzystających ze wsparcia mężczyzn 6.

### Liczba osób korzystających z pomocy społecznej w podziale na wiek i płeć wg liczby wypłaconych świadczeń

Grupa	Ogółem	Kobiety	Mężczyźni
0-17	41	20	21
Produkcyjny	82	30	52
Poprodukcyjny	19	13	6



Źródło: Ocena Zasobów Pomocy Społecznej za 2022 rok.

Osobom starszym, które nie są w stanie samodzielnie funkcjonować w życiu codziennym przysługuje prawo do opieki w Domu Pomocy Społecznej. Zgodnie z ustawą o pomocy społecznej koszty pobytu w DPS pokrywa zainteresowany w wysokości 70% swojego dochodu (najczęściej jest to renta bądź emerytura). Uzupełnienie kwoty do 100% (całkowite koszty utrzymania) to zadanie rodziny bądź gminy, gdy rodzina nie jest wydolna finansowo.

Ośrodek Pomocy Społecznej w Stroniu Śląskim w 2022 roku poniósł odpłatność za pobyt 2 mieszkańców w DPS na łączną kwotę 72 849 zł, w 2021 roku za 2 osoby na kwotę 43 574 zł. Z powyższych danych wynika, że liczba osób, za którą Gmina poniosła odpłatność za pobyt w DPS uległa zmniejszeniu, jednak znacząco rosły koszty.

**Tabela 1. Odpłatność Gminy za pobyt w Domu Pomocy Społecznej na przestrzeni lat 2019-2022**

wyszczególnienie	2019	2020	2021	2022
liczba osób	3	1	2	2
kwota świadczeń (zł)	65 656	37 145	43 574	72 849

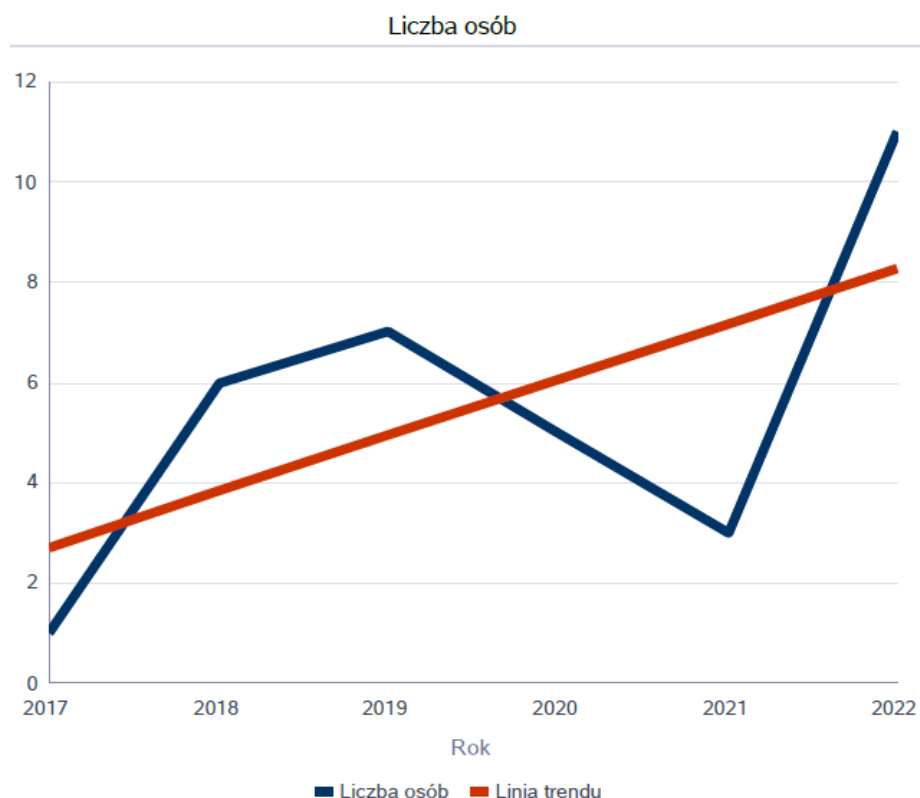
Źródło: Ocena Zasobów Pomocy Społecznej za 2019- 2022 rok.

Ośrodek Pomocy Społecznej w Stroniu Śląskim realizował usługi opiekuńcze dla osób, które z powodu wieku, choroby lub innych przyczyn wymagają pomocy innych

osób, a są jej pozbawione lub pomoc świadczona przez rodzinę jest niewystarczająca. W 2022 roku objętych tego typu usługami było 11 osób, w 2017 roku – 1 osoba. Rozpatrując dynamikę zmian w tym zakresie, widoczny jest stały rosnący trend liczby osób objętych usługami opiekuńczymi. Oznacza to, że w Gminie występuje zapotrzebowanie na tego typu pomoc. Ma to związek między innymi ze wzrostem odsetka osób w wieku poprodukcyjnym w ogólnej populacji Gminy, a także w wielu przypadkach brakiem wsparcia rodziny w opiece nad osobami starszymi ze względu na podejmowanie aktywności zawodowej to uniemożliwiającej.

#### Liczba osób korzystających ze usług opiekuńczych

Rok	Liczba osób
2017	1
2018	6
2019	7
2020	5
2021	3
2022	11



Źródło: Ocena Zasobów Pomocy Społecznej za 2022 rok

Ważną rolę w zakresie przeciwdziałania wykluczeniu społecznemu oraz integracji społecznej osób starszych odgrywa Klub „Senior+”, który powstał w Strachocinie. Klub ma na celu przyczynienie się do zwiększenia aktywności osób

powyżej 60 roku życia i umożliwienie rozwijania swoich zainteresowań. Klub został utworzony na 15 miejsc, natomiast w związku z dużym zainteresowaniem seniorów, w 2023 roku liczbę uczestników zwiększono do 20 osób.

Ponadto na terenie Gminy w Centrum Edukacji, Turystyki i Kultury odbywają się zajęcia Uniwersytetu Trzeciego Wieku. W 2022 roku brało w nich udział 360 osób, średnio w zajęciach uczestniczyło 18 osób. W porównaniu 2020 roku brało w nich udział 220 osób – średnio w zajęciach uczestniczy 20 osób. Liczba osób w podanym okresie wzrosła<sup>4</sup>.

## **CEL PROGRAMU**

Program osłonowy Gminy Stronie Śląskie „Teleopieka dla Seniorów”, zwany dalej „Programem”, ma na celu zapewnienie bezpiecznego i samodzielnego funkcjonowania seniorów w ich miejscu zamieszkania, przez dostęp do tzw. „opieki na odległość”, lepszej pomocy osobom starszym, samotnym, schorowanym, niepełnosprawnym, lub niesamodzielnym u których nieprzewidywalność zmiany stanu zdrowia uzasadnia stałe monitorowanie. zamieszkującym na terenie Miasta i Gminy Stronie Śląskie.

Usługa teleopieki ma na celu zapewnienie mieszkańcom bezpłatnego dostępu do telefonicznej opieki domowej, polegającej na elektronicznym, całodobowym monitoringu i przyzywaniu natychmiastowej pomocy w przypadku zagrożenia życia, zdrowia i bezpieczeństwa użytkowników usługi teleopieki.

W ramach realizacji Programu usługami zostanie objętych 20 osób. Okres realizacji jest zawarty w Programie „Korpus Wsparcia Seniorów” i jest przedłużany na kolejne lata.

Program jest także elementem polityki społecznej Gminy Stronie Śląskie w zakresie realizacji Strategii Rozwiązywania Problemów Społecznych Gminy Stronie Śląskie na lata 2021 - 2031. Nadrzędnym celem strategicznym jest poprawa jakości życia ludności gminy. Priorytetem jest spójny system wsparcia osób i rodzin a celem strategicznym jest zwiększenie zaradności i samodzielności życiowej mieszkańców gminy oraz ich umiejętność radzenia sobie w trudnych sytuacjach poprzez:

- poprawę dostępu osób zależnych do usług społecznych,
- zmniejszenie poziomu zależności i poczucia bycia ciężarem dla bliskich,
- zwiększenie poziomu poczucia bezpieczeństwa,
- ograniczenie konieczności bycia w stałej gotowości osób najbliższych itp.

---

<sup>4</sup> Dane uzyskane z CETIK- za lata 2020-2022

# ZASOBY GMINY STRONIE ŚLASKIE W KONTEKSCIE DZIAŁAŃ NA RZECZ SENIORÓW

## Podmioty realizujące program:

Nadzór nad realizacją „Programu” sprawuje Burmistrz Stronia Śląskiego. Koordynatorem i realizatorem Programu jest Ośrodek Pomocy Społecznej w Stroniu Śląskim.

## Do zadań Ośrodka Pomocy Społecznej należy:

- a. planowanie wysokości środków finansowych na realizację Programu;
- b. diagnoza środowisk i grup społecznych, będących adresatami Programu,
- c. przyznawanie i rozliczanie przyznanej pomocy,
- d. przedstawianie sprawozdań z wykonania Programu, także w rocznym sprawozdaniu z działalności Ośrodka Pomocy Społecznej w Stroniu Śląskim.

## ZAKRES PODMIOTOWY I PRZEDMIOTOWY PROGRAMU

Teleopieka skierowana jest do mieszkańców Miasta i Gminy Stronie Śląskie, po 65 roku życia (wymóg Programowy), którzy z uwagi na wiek, chorobę, niepełnosprawność, ograniczoną zdolność samodzielnego poruszania się lub inne obiektywne trudności wymagają wsparcia w tej formie.

Warunkiem do zakwalifikowania się do Programu jest:

1. Zamieszkiwanie na terenie Miasta i Gminy Stronie Śląskie.
2. Ukończony 65 rok życia.
3. Pierwszeństwo do udziału w Programie mają osoby samotnie zamieszkujące, niesamodzielne u których nieprzewidywalność zmiany stanu zdrowia uzasadnia stałe monitorowanie.

Realizacja „Programu” nie wymaga wydawania decyzji administracyjnych.

Użytkownicy użytkują otrzymane bezpłatnie w ramach teleopieki opaski telemedyczne na nadgarstek z tzw. „przyciskiem SOS” wraz z kartą SIM, która zapewni podopiecznemu możliwość wywołania sygnału SOS oraz kontakt głosowy z konsultantem centrum telemonitoringu. Sprzęt do obsługi programu, jest łatwy w użytkowaniu dla osoby starszej. Urządzenie posiada funkcję SOS i nawiązuje kontakt z centrum monitoringu. W ramach Teleopieki, usługodawca, z którym zostanie podpisana umowę na świadczenie usług teleopieki, zapewnia podopiecznemu całodobowy dyżur dyspozytora, którego zadaniem będzie utrzymywanie kontaktu telefonicznego z Podopiecznym. Dyspozytor ocenia sytuację i zawiadamia osoby podane do kontaktu (np. dzieci, sąsiadów), a w razie potrzeby wzywa odpowiednie służby, np. pogotowie ratunkowe.

Wydatki kwalifikowalne w Programie:

- zakup urządzeń tzw „opasek bezpieczeństwa”
- zakup obsługi systemu monitoringu
- wynagrodzenie osób zaangażowanych w obsługę Programu



- koszt szkoleń z zakresu obsługi systemu
- działania promocyjno - informacyjne Programu

## **FINANSOWANIE PROGRAMU**

Program będzie finansowany z dotacji celowej budżetu państwa oraz ze środków własnych Gminy Stronie Śląskie .

## **MONITORING PROGRAMU**

Z realizacji „Programu” sporządzane będzie sprawozdanie zgodnie z wymogami Programu „Korpus Wsparcia Seniorów ” oraz zostanie ujęte w sprawozdaniu z działalności Ośrodka Pomocy Społecznej w Stroniu Śląskim przedkładanym corocznie Radzie Miejskiej Stronia Śląskiego.

## **Uzasadnienie**

Program „Korpus Wsparcia Seniorów” jest programem osłonowym w rozumieniu art. 17 ust. 2 pkt 4 ustawy z dnia 12 marca o pomocy społecznej (t.j. Dz. U. z 2023 r. poz. 901). Zgodnie z tym przepisem do zadań własnych gminy należy między innymi podejmowanie innych zadań z zakresu pomocy społecznej wynikających z rozeznaczonych potrzeb gminy, w tym tworzenie i realizacja programów osłonowych. Celem Programu Osłonowego Gminy Stronie Śląskie „Teleopieka dla Seniorów” jest poprawa poczucia bezpieczeństwa oraz możliwości samodzielnego funkcjonowania w miejscu zamieszkania osób starszych przez dostęp do tzw. „opieki na odległość”. Program będzie realizowany ze środków własnych Gminy oraz ze środków na realizację działań z rządowego programu „Korpus Wsparcia Seniorów”.

Uchwałą Nr XLVII/315/22 Rada Miejska Stronia Śląskiego w dniu 28 lutego 2022 roku przyjęła Program Osłonowy Gminy Stronie Śląskie „Teleopieka dla Seniorów”, który obowiązywał do końca 2022 roku.

Obecny Program uchwała się na czas nieokreślony.

Przewodniczący Rady Miejskiej

**Ryszard Wiktor**